

# DOM AUKCYJNY POLSWISS ART

AUKCJA DZIEŁ SZTUKI

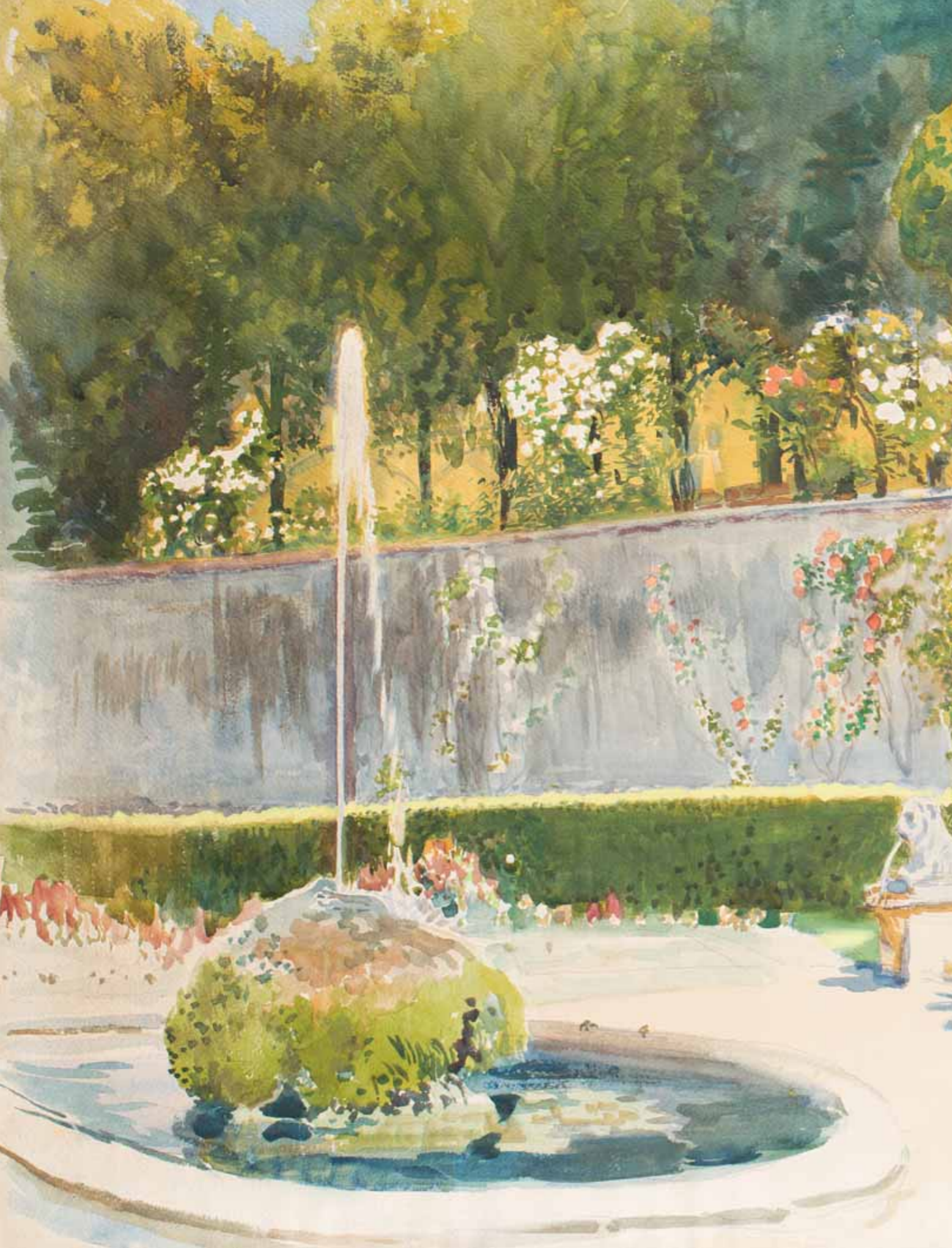
WARSZAWA GALERIA DOMU AUKCYJNEGO POLSWISS ART 4 GRUDNIA 2013

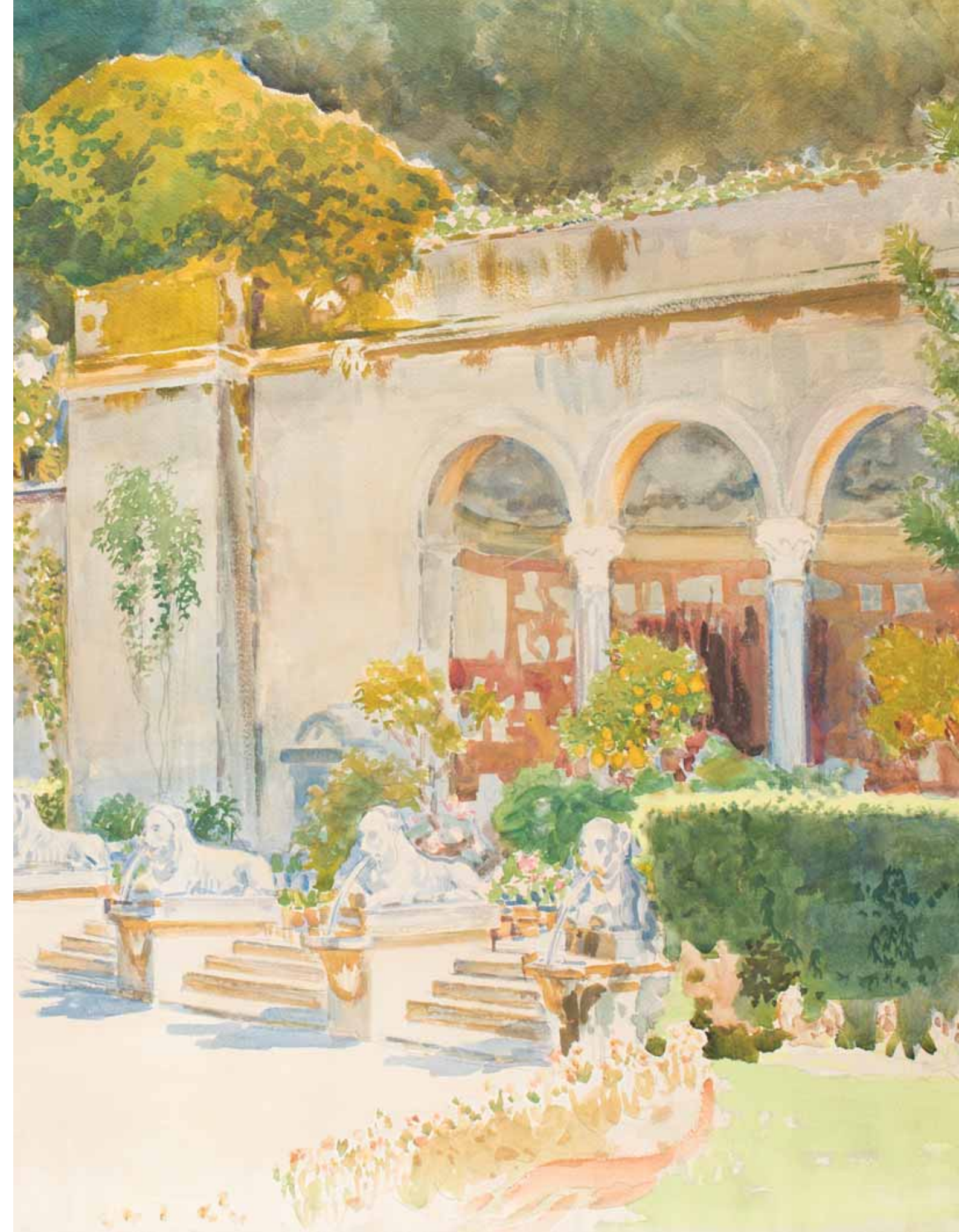
## AUKCJA DZIEŁ SZTUKI

WARSZAWA 4 grudnia 2013  
GALERIA DOMU AUKCYJNEGO POLSWISS ART



[www.polswissart.pl](http://www.polswissart.pl)









|  
GALERIA SZTUKI

# AUKCJA DZIEŁ SZTUKI

WARSZAWA, GALERIA DOMU AUKCYJNEGO POLSWISS ART  
4 GRUDNIA 2013  
19.00

## WYSTAWA PRZEDAUKCYJNA

25.11 – 03.12, w godz. 11.00 – 19.00  
GALERIA POLSWISS ART, Warszawa ul. Wiejska 20  
oraz w dniu aukcji w godz. 11.00 – 18.00  
w GALERII DOMU AUKCYJNEGO POLSWISS ART

DOM AUKCYJNY POLSWISS ART, UL. WIEJSKA 20, 00-490 WARSZAWA  
22 628 13 67, 22 629 46 87, WWW.POLSWISSART.PL, GALERIA@POLSWISSART.PL



1

## Nikifor Krynicki

(1895-1968)

### MIASTECZKO

akwarela, gwasz, papier; 15 x 14 cm  
u dołu opis autorski

**Cena wywoławcza: 1000 zł**

**Estymacja: 3000 – 4000 zł**

1

2



2

## Jan Rubczak

(1884-1942)

### ULICA W MIASTECZKU

akwarela, papier, 32 x 42 cm  
sygn. p.d. J.Rubczak

**Cena wywoławcza: 5000 zł**

**Estymacja: 7000 – 8000 zł**



3

**Mojżesz Kisling**

(1891-1953)

PORTRET KOBIETY

litografia barwna, papier; 55,5 x 40,5 cm  
sygn. ołówkiem p.d. Kisling, nr odbitki 41/100

Odbitka autorska z lat 20tych XX wieku

**Cena wywoławcza: 6000 zł**  
**Estymacja: 8000 – 10 000 zł**



4

4

## Emil Lindeman

(1864-1945)

### PEJZAŻ Z DWORKIEM, OK. 1914

olej, płótno; 50 x 68,5 cm  
sygn. l.d. Emil Lindeman

Na krośnie: fragment nalepki z Towarzystwa Zachęty Sztuk Pięknych w Królestwie Polskim [tj. Sprzed 1914]

Opisany: J.Wiercińska: Katalog prac wystawionych w Towarzystwie Zachęty Sztuk, Pięknych w Warszawie w latach 1860-1914, 1969, ss.194-197

– wykaz prac artysty wystawianych w Zachęcie od 1890 do 1914

Oferowany obraz jest interesującym i artystycznie wartościowym przykładem dojrzałej twórczości Lindemana. Artysta ten odebrał solidne wykształcenie, a jego wybór paryskich szkół świadczy o ambitnych aspiracjach twórczych. Był uczniem Wojciecha Gersona oraz Jana Matejki. W malarstwie olejnym tworzył głównie pejzaże i sceny rodzajowe.

**Cena wywoławcza: 15 000 zł**

**Estymacja: 18 000 – 25 000 zł**



5

## Władysław Karol Szerner

(1870-1936)

### NA CZATACH

olej, deska, 50 x 40 cm

sygn. p.d. Władysław Szerner iun.

**Cena wywoławcza: 40 000 zł**

**Estymacja: 45 000 – 50 000 zł**



6

6

## Wlastimil Hofman

(1881-1970)

### DZIECI NA NIWIE

olej, sklejka; 52 x 37 cm  
sygn. l.d. Wlastimil Hofman

**Cena wywoławcza: 12 000 zł**

**Estymacja: 15 000 – 18 000 zł**



7

7

## Le Malempré

(-)

### ZOSIA, 1911

olej, płótno; 77 x 56 cm  
sygn. p.d. Le Malempré

Na odwrocie stempel londyńskiego składu  
materiałów malarskich

**Cena wywoławcza: 8000 zł**

**Estymacja: 9000 – 12 000 zł**



8

**Wojciech Kossak**

(1856-1942)

**SZWOLEŻER SPOD SOMOSIERRY, 1925**

olej, płótno; 94 x 80 cm

sygn. I.d. Wojciech Kossak/ 1925

**Cena wywoławcza: 65 000 zł****Estymacja: 80 000 – 90 000 zł**



9

## 9 Michail Abramowicz Balunin

(1875-po 1930/1939?)

### MIEJSKA PRZECHADZKA, OK. 1910

olej, płótno; 64 x 68 cm  
sygn. l.d. cyrylicą: Balunin

Oferowany obraz jest dziełem malarza scen rodzajowych, widoków miejskich, pejzażysty, absolwenta Szkoły Rysunku Towarzystwa Wspierania Sztuk w St Petersburgu (lata 1890) członka

rosyjskiego Towarzystwa Akwarelistów i Malarzy (1914-1917), którego prace były reprodukowane w czasopismach rosyjskich oraz znajdują się w zbiorach rosyjskich muzeów. Oferowany obraz to interesujący przykład mało znanej twórczości Balunina, ukazujący scenę ulicy carskiej Rosji w konwencji charakterystycznej dla malarstwa rosyjskiego końca XIX i początku XX wieku.

**Cena wywoławcza: 60 000 zł**

**Estymacja: 70 000 – 80 000 zł**



10

### Alfons Karpiński

(1875-1961)

#### LEKTURA PRZY KOMINKU, 1930

olej, płótno; 93,5 x 74,5 cm  
sygn. l.d. Akarpiński/ 1930

Malarz czynny w Paryżu i Krakowie. Był członkiem  
krakowskiego Towarzystwa Artystów Polskich

„Sztuka” i warszawskiego Towarzystwa Zachęty Sztuk  
Pięknych. W początkowym okresie swej twórczości  
Karpiński malował sceny rodzajowe i miejskie  
pejzaże - głównie widoki Monachium i Paryża.  
Popularność zdobył dzięki przedstawieniom  
martwych natur, portretów i aktów kobiet.

**Cena wywoławcza: 40 000 zł**  
**Estymacja: 45 000 – 50 000 zł**



11

11

## Jerzy Kossak

(1886-1955)

POLOWANIE PAR FORCE, 1942

olej, tektura, 49 x 69 cm

sygn. p.d Jerzy Kossak/ 1942

**Cena wywoławcza: 15 000 zł**

**Estymacja: 16 000 – 18 000 zł**



12

12

## Stefan Filipkiewicz

(1879-1944)

### BAJKA ZIMOWA

olej, płótno; 71 x 81 cm

sygn. p.d. Stefan Filipkiewicz

**Cena wywoławcza: 19 000 zł**

**Estymacja: 20 000 – 25 000 zł**



13

13

## Henryk Epstein

(1890-1944)

### PEJZAŻ LEŚNY

akwarela, papier; 37 x 44,5 cm w świetle passe-partout  
sygn. p.d. H.Epstein

**Cena wywoławcza: 5000 zł**

**Estymacja: 6000 – 7000 zł**

14



14

## Czesław Rzepiński

(1905-1995)

### PEJZAŻ ZIMOWY

olej, płótno; 38,5 x 50,5 cm  
sygn u dołu: Rzepiński

**Cena wywoławcza: 4000 zł**

**Estymacja: 5000 – 6000 zł**



15

15

## Włodzimierz Terlikowski

(1873-1951)

SEKWANA, 1922

olej, płótno; 54 x 65 cm

sygn. p.d. 1922/W. de Terlikowski

Na odwrocie nieczytelne napisy autorskie

**Cena wywoławcza: 30 000 zł**

**Estymacja: 35 000 – 40 000 zł**

16

## Józef Chełmoński

(1849-1914)

### ŚWIT – KRÓLESTWO PTAKÓW, 1906

olej, płótno; 91,5 x 149 cm  
sygn. l.d. JÓZEF CHEŁMOŃSKI 906

Reprodukowany i opisany: Alfred Ligocki, Józef Chełmoński, Krajowa Agencja Wydawnicza, Warszawa, 1983, il. Str. 75 Tadeusz Matuszczak, Józef Chełmoński, Wydawnictwo Kluszczyński, Kraków 2003, il.barwna str. 113

Chełmoński był jednym z najwybitniejszych malarzy XIX w. Malował sceny rodzajowe, pędzące zaprzęgi i krajobrazy. Po powrocie z Paryża do kraju w 1887 r. artysta zamieszkał we wsi Kuklówka pod Grodziskiem, gdzie powstała większość jego pejzaży i gdzie malował aż do 1914 roku. Malarskich motywów dostarczały mu również podróże na Podole, Ukrainę, Wołyń, Polesie i Litwę. Główne miejsce w jego twórczości z tego okresu zajmuje krajobraz, wzbogacony o postacie ludzkie

lub zwierzęce. Świat zwierząt i ptaków artysta zaczyna darzyć wtedy szczególną uwagą, przenika mistyczne tajemnice natury i istotę polskiego pejzażu. Świt, zmierzch i noc stały się ulubionymi porami jego obcowania z naturą.

Oferowany obraz, wyrafinowany w swojej klasie – będący wybitnym dziełem sztuki pochodzi z ostatniego, najbardziej dojrzałego okresu twórczości Chełmońskiego. Jest świadectwem tego, że artysta odznaczał się wielką biegłością techniczną, znakomitą pamięcią wzrokową i doskonałą znajomością rysunku.

W przeciwieństwie do konwencji realizmu upowszechnionych w Monachium i formuły propagowanej w Paryżu, tematyka jego sztuki akcentowała rdzenną „polskość” i ukraińską rodzimność, ukazywała specyfikę kraju, z którym był emocjonalnie związany i którego obrazy na trwałe zachował w swej pamięci.

Ten typ malarstwa pozwala go zaliczyć do najwybitniejszych artystów w dziejach nowoczesnej sztuki europejskiej.

**Cena wywoławcza: 750 000 zł**

**Estymacja: 850 000 – 1 200 000 zł**





17

17  
**Teodor Axentowicz**

(1859-1938)

**STAROŚĆ I MŁODOŚĆ**

pastel, papier, 49 x 69 cm  
sygn. u dołu: T.Axentowicz

**Cena wywoławcza: 20 000 zł**  
**Estymacja: 22 000 – 27 000 zł**



18

18

## Władysław Wankie

(1860-1925)

DWOREK, 1909

olej, płótno; 64 x 68 cm  
sygn. p.d. Wł.Wankie

Na odwrocie nalepki Towarzystwa Zachęty Sztuk Pięknych w Warszawie: 1)podłużna z odręcznym

napisem z nazwiskiem autora i tytułem pracy, 2) kwadratowa z drukowanym napisem T.Z.S.P./28/1910

Opisany w: Joanna Wiercińska, Katalog prac wystawianych w Towarzystwie Zachęty Sztuk Pięknych w Warszawie w latach 1860-1914, s. 112 poz. kat. 59

Tematyka jesieni i przedstawienie malowniczego dworku polskiego pojawia się często w twórczości Władysława Wankiego powstałej w pierwszym

dziesięcioleciu XX stulecia. Obrazy te najczęściej nie zachowały się – uległy rozproszaniu, znaczną ich część zniszczono w czasie wojny i w Powstaniu Warszawskim, są natomiast wzmiankowane w katalogach Zachęty.

**Cena wywoławcza: 60 000 zł**  
**Estymacja: 70 000 – 90 000 zł**



19

19

## Walter Spitzer

(ur. 1927)

### ŚNIADANIE POD DRZEWEM

olej, płótno; 46 x 55 cm

sygn. p.d. WSpitzer

Na odwrocie autorski napis: Le De Jeuner sur l'herbe

**Cena wywoławcza: 9000 zł**

**Estymacja: 10 000 – 12 000 zł**

20



20

## Włodzimierz Terlikowski

(1873-1951)

### WENECJA

olej, płótno; 54 x 73 cm

sygn. I.d. Terlikowski

**Cena wywoławcza: 25 000 zł**

**Estymacja: 32 000 – 37 000 zł**



21

## Zygmunt Menkes

(1896-1986)

MAKI

olej płótno, 66,5 x 51,5 cm  
sygn. l.d. Menkes

Malarstwo Zygmunta Menkesa wywodzi się z kręgu Ecole de Paris i kojarzone jest z nurtem ekspresyjnego koloryzmu. W początkowej fazie sztuka Menkesa bliska była estetyce fowizmu. W repertuarze malarskim miał kompozycje figuralne, portrety, akty i pejzaże. Do ulubionych tematów należały też martwe natury, które były dla artysty szczególnie ważnym polem eksperymentów

formalnych. W 1935 roku artysta wyjechał na stałe do Nowego Jorku. Prezentowany obraz powstał właśnie w tym okresie twórczości artysty.

**Cena wywoławcza: 50 000 zł**  
**Estymacja: 55 000 – 65 000 zł**



22

22

## Józef Mehoffer

(1869-1946)

### 3 SZKICE DO DEKORACJI W KOŚCIELE FRANCISZKANÓW W KRAKOWIE

(studium Piłata, studium ręki w historycznym  
kostiumie, martwa natura)

prace opatrzone autorskimi dopiskami  
węgiel, papier, wymiar każdej pracy: 46 x 29 cm  
(w świetle oprawy), całość: 46 x 91 cm w świetle  
oprawy

**Cena wywoławcza: 10 000 zł**

**Estymacja: 12 000 – 15 000 zł**



23

23

## Tadeusz Kokietek

(1920-1982)

### UŁAN NA KONIU, 1979

akwarela, papier; 69 x 48,5 cm  
sygn. l.d. Tadeusz Kokietek 79

**Cena wywoławcza: 2000 zł**

**Estymacja: 4000 – 5000 zł**



24

24

**Jerzy Kossak**

(1886-1955)

**PIĄTY DYWIZJON ARTYLERII KONNEJ, 1949**

olej, tektura; 48 x 68 cm

sygn. p.d. Jerzy Kossak/ 1949

**Cena wywoławcza: 11 000 zł**

**Estymacja: 15 000 – 18 000 zł**



25

25

## Władysław Bakałowicz

(1833-1903)

### WYJAZD NA POLOWANIE Z SOKOŁAMI

olej, płótno; 48 x 74 cm  
sygn. p.d. Bakałowicz

W 1854 r. ukończył warszawską SSP. Siedem lat później osiadł na stałe w Paryżu, gdzie zdobył popularność i uznanie jako malarz scen historycznych i rodzajowych. Był również cenionym portrecistą. W swoim dorobku ma także przedstawienia subtelnie roznegliżowanych pięknych kobiet oraz scen we wnętrzach dworskich. Doskonale opanowanie techniki malarskiej sprawiło, że z upodobaniem odtwarzał każdy szczegół otoczenia, w których znaleźli się jego modele, różnicował powierzchnie drogocennych przedmiotów i tkanin, umiejętnie rozkładał światła i cienie.

**Cena wywoławcza: 55 000 zł**

**Estymacja: 60 000 – 70 000 zł**





26

26

## Stanisław Masłowski

(1853-1926)

TIVOLI, 1910

akwarela, papier naklejony na tekturę; 78 x 126 cm  
sygn. u dołu ST.MASŁOWSKI/ TIVOLI 910

Uczeń W.Gersona i A.Kamieńskiego w Warszawskiej Klasie Rysunkowej. Odbýwał coroczne podróże na plenery malarskie, m.in. na Ukrainę w latach 1875-1886. Zafascynowany tamtejszym krajobrazem i folklorem namalował wówczas wiele obrazów rodzajowych z postaciami Kozaków (Taniec Kozaków, Dumka Jaremy). W roku 1886 przebywał w Monachium. Po 1900 roku kilkakrotnie jeździł do Włoch i do Paryża, a w 1912 podróżował na Sycylię i do Tunisu. Oprócz malarstwa olejnego uprawiał akwarelę i w tej trudnej technice doszedł do prawdziwego mistrzostwa.

**Cena wywoławcza: 50 000 zł**

**Estymacja: 65 000 – 75 000 zł**



27

## Marceli Harasimowicz

(1859-1935)

### MOKRADŁA 1919

olej, płótno; 80,5 x 150 cm  
sygn. l.d. M.Harasimowicz 1919

Marceli Harasimowicz studiował w krakowskiej Szkole Sztuk Pięknych a następnie u Carla Wurzingera w Akademii w Wiedniu i u Wilhelma Lindenschmita w Akademii w Monachium. W 1888 założył szkołę rysunku dla kobiet, przekształconą później w ogólną szkołę malarstwa i rzeźby. Wyjeżdżał do Wiednia, Pragi, Monachium, Berlina i Kopenhagi i Drezna. Był członkiem Koła Literacko-Artystycznego i Związku Artystów Polskich we Lwowie. W latach 1907-1931 był kustoszem Galerii Miejskiej miasta Lwowa (później Narodowej) i współautorem pierwszego katalogu zbiorów malarstwa polskiego tej galerii. Od 1881 regularnie uczestniczył w wystawach lwowskiego i krakowskiego TPSP. Wystawiał też w TZSP w Warszawie oraz w Monachium i Wiedniu.

**Cena wywoławcza: 35 000 zł**

**Estymacja: 45 000 – 60 000 zł**





28

28

### Rajmund Kanelba

(1897-1960)

W PARKU

olej, płótno; 64 x 76 cm

sygn. p.d. Kanelba

na odwrocie nr 89

**Cena wywoławcza: 30 000 zł**

**Estymacja: 32 000 – 38 000 zł**



29

29

## Jan Rubczak

(1884-1942)

**KWITNĄCA JABŁOŃ, 1918**

olej, płótno, 54 x 64,5 cm  
sygn. p.d. Jan Rubczak/ 1918

**Cena wywoławcza: 25 000 zł**  
**Estymacja: 30 000 – 35 000 zł**



30

30

## Aleksander Laszenko

(1883-1944)

KAIR, 1921

olej, płótno; 60 x 86 cm  
sygn. l.d. A. Laszenko/ Le Cairo 1921

**Cena wywoławcza: 10 000 zł**

**Estymacja: 12 000 – 15 000 zł**

31



31

## Eugeniusz Geppert

(1890-1979)

PEJZAŻ Z AKWEDUKTEM, 1963

olej, gwasz, karton; 54 x 84,5 cm  
sygn. p.d. Eugeniusz Geppert 1963

**Cena wywoławcza: 15 000 zł**

**Estymacja: 22 000 – 25 000 zł**



32

32

## Włodzimierz Terlikowski

(1873-1951)

SALUTE VENIZE, 1916

olej, płótno; 64 x 92,5

sygn. p.d. W de Terlikowski/ 1916

**Cena wywoławcza: 30 000 zł**

**Estymacja: 40 000 – 45 000 zł**



33

**Wlastimil Hofman**

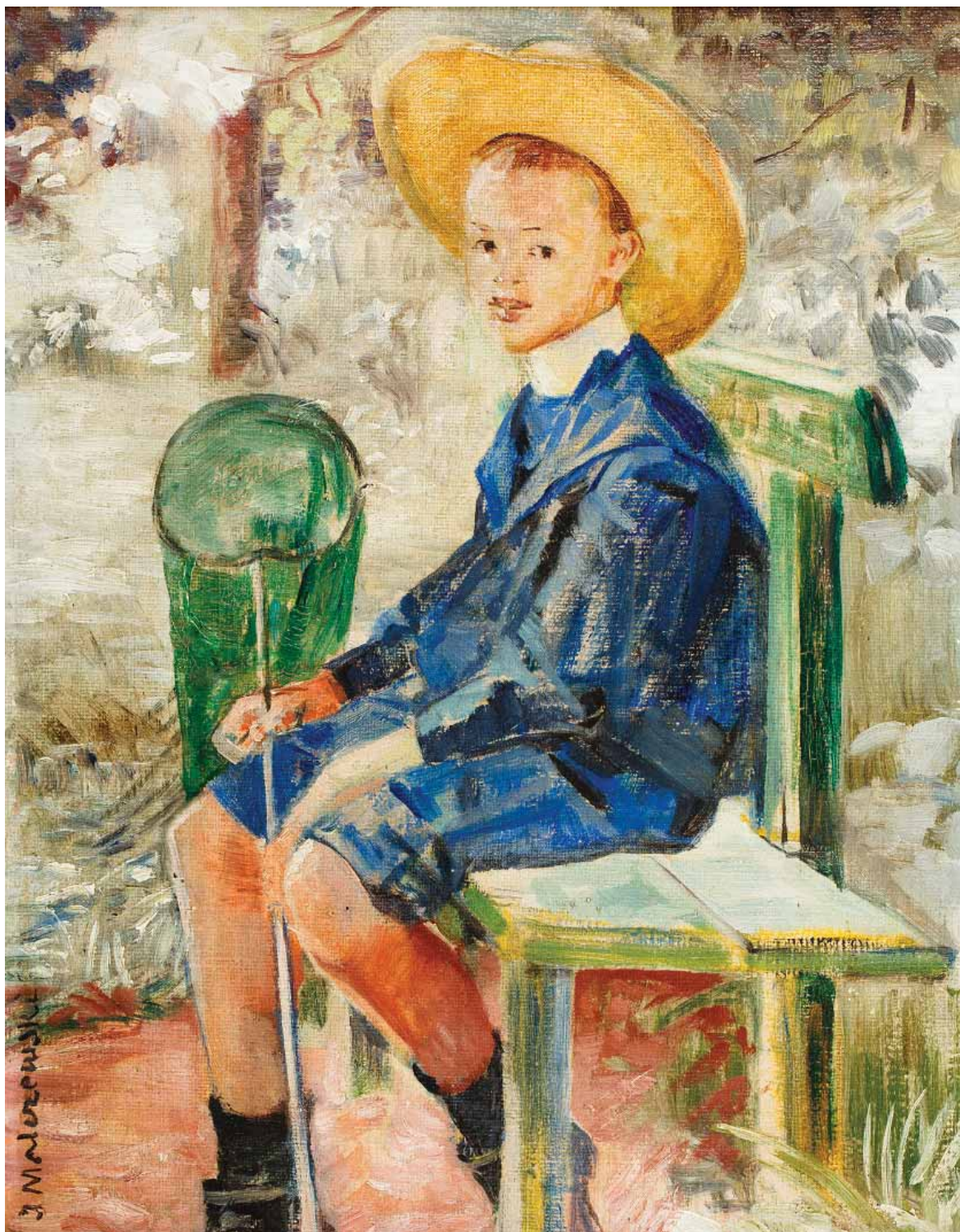
(1881-1970)

**DZIEWCZYŃKA Z KRÓLIKIEM**

olej, tektura; 49 x 34,7 cm

sygn. p.d. Wlastimil/ Hofman

**Cena wywoławcza: 20 000 zł****Estymacja: 25 000 – 30 000 zł**



34

## Jacek Malczewski

(1855-1929)

### SYNEK ARTYSTY W OGRODZIE, 1904

olej, tektura; 29,4 x 23 cm  
sygn. l.d. J Malczewski

Na odwrocie u góry: Jacek Malczewski | 1904. |  
4 Lipiec.

A.Ławniczakowa w swojej ekspertyzie z dn. 17  
kwietnia 1992 r. napisała o obrazie: „Obraz malowany  
zamaszystymi bądź krótkimi pociągnięciami  
pędzla, w niektórych partiach szkicowo, w sposób  
niezwykle dla Malczewskiego charakterystyczny, jest

jednym z małych majstersztyków malarskich tego  
artysty. Łączy pełne wrażliwości studium portretowe  
dziecięcego modelu ze świeżością impresji  
intymnego, przydomowego pejzażu.”

**Cena wywoławcza: 50 000 zł**  
**Estymacja: 60 000 – 80 000 zł**



35

## Rajmund Kanelba

(1897-1960)

### PORTRET KOBIETY

olej, sklejka 61 x 50 cm  
sygn. p.d. Kanelba

**Cena wywoławcza: 22 000 zł**  
**Estymacja: 25 000 – 30 000 zł**



36

36

**Mela Muter**

(1876-1967)

**PEJZAŻ**

olej, tektura; 39 x 47 cm  
sygn. l.d. Muter

**Cena wywoławcza: 70 000 zł**  
**Estymacja: 80 000 – 90 000 zł**



37

**Kasper Pochwalski**

(1899-1971)

**MARTWA NATURA Z GLOBUSEM**

olej, płótno; 70 x 50 cm

**Cena wywoławcza: 6000 zł****Estymacja: 7000 – 8000 zł**

38

## Alfons Karpiński

(1875-1961)

### RÓŻE W WAZONIE

olej, tektura; 34 x 50 cm  
sygn. l.d. a.karpiński

**Cena wywoławcza: 12 500 zł**

**Estymacja: 15 000 – 18 000 zł**



38

39

## Czesław Rzepiński

(1905-1995)

### MOTYW MIEJSKI, 1943

olej, płótno; 54 x 65 cm  
sygn. p.d. Rzepiński 43

Należał do czołowych przedstawicieli nurtu polskiego koloryzmu; jego koncepcja malarstwa wywodziła się ze sztuki francuskich intymistów, P. Bonnard i H. Matisse`a. Zasadniczą wagę przykładał do kolorystycznej konstrukcji obrazu; formę budował śmiałym, szerokim duktem pędzla lub krótkimi uderzeniami tworzącymi drobne plamki. Oferowany obraz to dzieło z wczesnej twórczości artysty.

**Cena wywoławcza: 20 000 zł**

**Estymacja: 22 000 – 25 000 zł**



39



40

40

## Alicja Halicka

(1894-1975)

### MARTWA NATURA Z CYTRYNĄ

olej, płótno; 55 x 65 cm  
sygn. p.d. Halicka

**Cena wywoławcza: 32 000 zł**  
**Estymacja: 35 000 – 40 000 zł**



41

41

## Alicja Halicka

(1894-1975)

MARTWA NATURA Z OSTRYGAMI

olej, płótno; 55 x 65 cm  
sygn. p.d. Halicka

**Cena wywoławcza: 32 000 zł**  
**Estymacja: 35 000 – 40 000 zł**



42

## Feliks Sypniewski

(1830-1902)

### AUTOPORTRET Z MUZAMI

olej, tektura; 25 x 21,4 cm  
sygn. l.d. FSypniewski

Feliks Sypniewski studiował w warszawskiej Szkole Sztuk Pięknych (1850-52). Potem przebywał około 1857 r. w Paryżu, gdzie należał do środowiska polskiej kolonii artystycznej. Na stałe osiadł w Warszawie. Był autorem scen historycznych i rodzajowych, często o charakterze anegdotycznym, świadczących o wiedzy i erudycji autora, odznaczających się starannością w szczegółach oraz

zgodą z prawdą historyczną. Wystawiał w TZSP, gdzie miał wystawę w 1904 roku.

**Cena wywoławcza: 22 000 zł**

**Estymacja: 25 000 – 30 000 zł**



43

43

## Wojciech Kossak

(1856-1942)

### POŚCIG ZA BOLSZEVIKAMI, 1922

olej, płótno; 75 x 107 cm

sygn. p.d. Wojciech Kossak/ 1922

Studia artystyczne odbył w krakowskiej SSP pod kierunkiem W. Łuszczkiewicza; naukę kontynuował w akademii monachijskiej i paryskiej École des Beaux Arts. W 1915 został mianowany profesorem batalistyki w warszawskiej SSP. Artysta utrwał w licznych kompozycjach wizerunki anonimowych legionistów, żołnierzy, równie chętnie jak wojskowe patrole, dramatyczne epizody bitewne i heroiczne potyczki.

**Cena wywoławcza: 100 000 zł**

**Estymacja: 120 000 – 140 000 zł**

## Jacek Malczewski

(1854-1929)

### POLSKI HEKTOR, 1913

olej, płótno, 93 x 74 cm

sygn. na odwrocie: 1913/ J.Malczewski

Wystawiany, opisany i reprodukowany:

Wystawa Jubileuszowa 1924/1925 Kraków, TSP poz. 105 str. 14 jako wł. S. Holenderski; Jacek Malczewski „Powrót”, Warszawa 2000 r.;

Teresa Grzybkowska „Świat obrazów Jacka Malczewskiego”, 1996, okładka książki, Wydawnictwo A.i M. Dochnał S Kowalski i s-ka, Warszawa 1996; Stefania Kozakowska „Malarze Młodej Polski” wyd. Kluszczyński 1995 str. 45; Irena Kossowska i Ł. Kossowski „Malarstwo polskie. Symbolizm i Młoda Polska” Arkady 2010, str. 132, str. 95.; Stefania Krzysztofowicz-Kozakowska. Jacek Malczewski. Życie i twórczość, Wydawnictwo Kluszczyński Kraków, str. 40; Muzeum Narodowe w Warszawie czerwiec-lipiec; Katalog repr. str. 140, poz. 57, Depozyt Muzeum Narodowego w Warszawie w latach 2005 – 2011 – ekspozycja galeryjna, Depozyt Muzeum Narodowego w Poznaniu w latach 2011 – 2013 – ekspozycja galeryjna.

Jacek Malczewski to jeden z najwybitniejszych i najbardziej uznanych artystów w historii polskiej sztuki. Na początku lat 90. XIX wieku jego obrazy zainicjowały w młodopolskim malarstwie nurt symbolizmu, pobudzając zarazem odrodzenie romantycznej tradycji. Artystyczne inspiracje czerpał z historii polskiej sztuki oraz głębokiej patriotycznej świadomości, dopełniając je oryginalnie interpretowanymi motywami mitologicznymi i wątkami biblijnymi. Autoportrety Malczewskiego stanowią bogaty nurt w jego sztuce. Malowane w realistycznej konwencji w otoczeniu bohaterów – Poloni, Eloie, Ellenai, Muz, chimer i faunów rozwijają symboliczny wątek, mówią o sztuce samej, o akcie kreacji i sile artystycznej wizji. Niepokromiona wyobraźnia artysty pozwalała mu ubierać się w antyczne i historyczne stroje – rycerskie zbroje, pancerze, bufiaste draperie, rozwiane płaszcze. Przydawało to portretom wieloznacznej głębi.

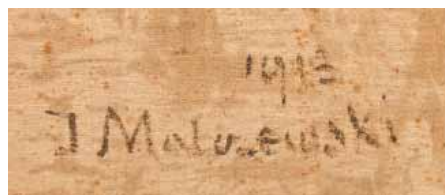
Oferowany obraz wpisuje się w patriotyczno-historyczny nurt twórczości Malczewskiego. Alegoryczne przedstawienie własnego portretu jako Hektora – dumnego i walecznego jest deklaracją artysty oraz potwierdzeniem, że całym swoim życiem i twórczością był oddany sprawom narodowym. Na początku XX wieku artysta z coraz większą nadzieją myślał o Polsce Niepodległej. Przeczynał nadejście takich okoliczności historycznych, które będą sprzyjały walce zbrojnej

z rozbiorcami Polski. Dlatego też, w tym ważnym dla kraju momencie przedstawia siebie jako antycznego Hektora – najdzielniejszego z dzielnych – artystę, który swoją twórczością walczy o niepodległość Polski. Obraz ze względu na rok powstania dzieła – 1913 i symbole w nim zawarte jest potwierdzeniem tej symbolicznej walki. Hektor trzyma w rękę wielbłąda, który w ikonografii jest symbolem tajemniczości i zarazem nagrodą. W historii Polski wielbłąd był nagrodą za męstwo i oddanie w sprawie kraju. W 1000 r. Bolesław Chrobry podarował wielbłąda cesarzowi Ottonowi III za zjazd gnieźnieński, który otwierał drogę Bolesławowi do korony Polski. W 1410 r po bitwie pod Grunwaldem król Władysław II Jagiełło podarował wielbłąda czeskim rycerzom przybyłym z posiłkami dla wojsk polskich. Stał się też symbolem w herbie miasta Pilzno. Przedstawiona obok Hektora Muza artysty (Maria Balowa) zdejmuje z Hektora szynel odsłaniając zbroję rycerską. Szynel jest symbolem uciemiężenia Polski i Polaków, a zdejmowanie go oznacza nadzieję na zbliżający się koniec niewoli. Na drugim planie przedstawiona Polonia prowadzi Pegaza, który jest symbolem zbliżającej się niepodległości Polski, nadchodzącej z daleka. Postać Hektora stoi na tle kapliczki – symbolu świętości, chrześcijaństwa, które to wartości kultywuje malarz.

„Polski Hektor” jest obrazem o wyjątkowej wymowie i przesłaniu a także artystycznej klasie. To dzieło wybitne, kolekcjonerskie i muzealne, będące świadectwem wielkiego talentu Jacka Malczewskiego.

**Cena wywoławcza: 1 500 000 zł**

**Estymacja: 2 500 000 – 3 000 000 zł**







45

45

## Bronisława Rychter-Janowska

(1868-1953)

### ZAUŁEK W LOZANNIE

olej, tektura; 49 x 67 cm

sygn. l.d. B.RYCHTER-JANOWSKA

**Cena wywoławcza: 12 000 zł**

**Estymacja: 15 000 – 18 000 zł**



46



46

## Stanisław Masłowski

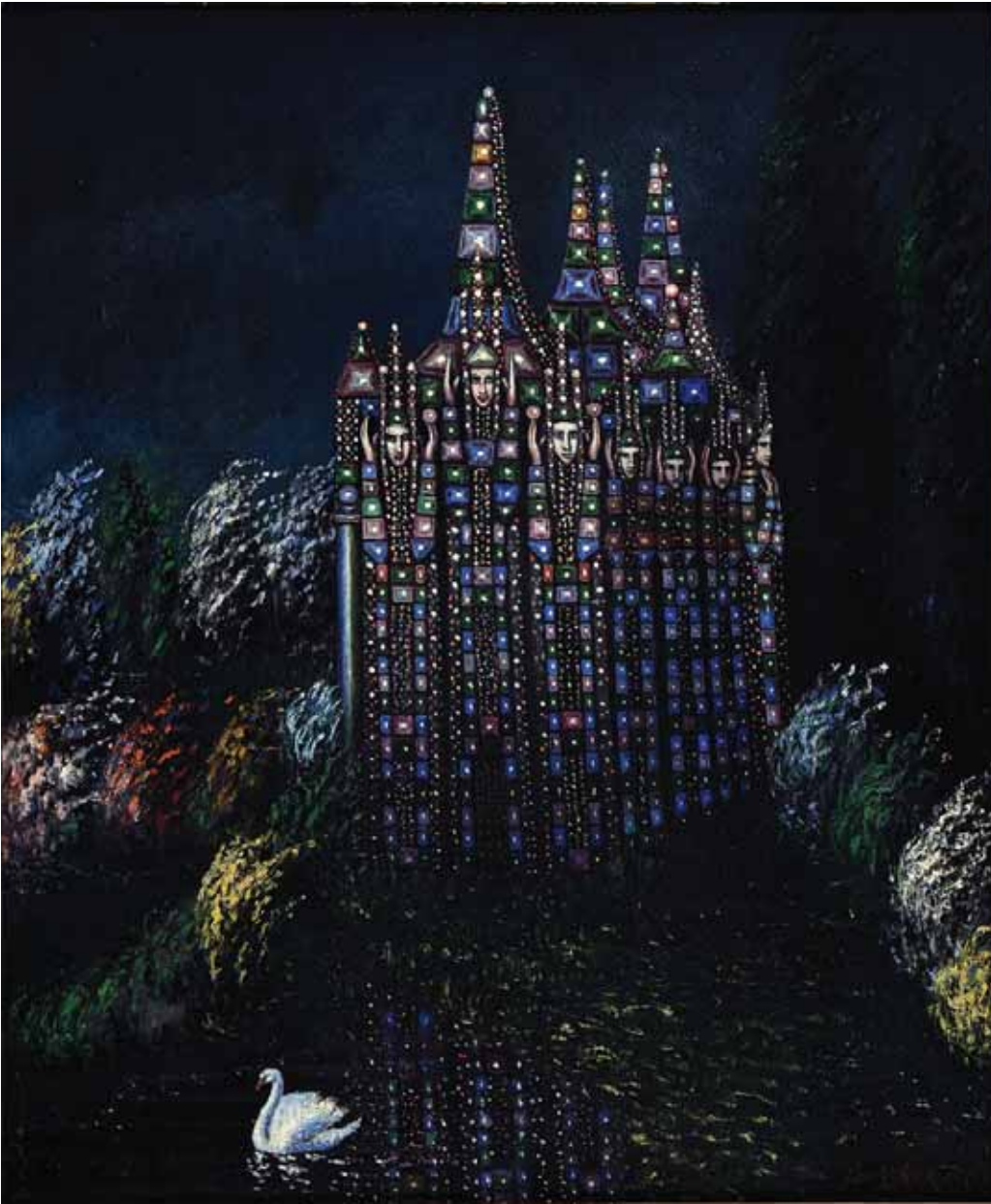
(1853-1926)

RZYM, 1910

akwarela, papier naklejony na tekturę; 78 x 133,5 cm  
sygn. p.d. ST.MAŚŁOWSKI/ ROMA 1910

**Cena wywoławcza: 50 000 zł**

**Estymacja: 65 000 – 75 000 zł**



47

## Bolesław Biegas

(1877-1954)

### ŚWIĄTYNIA PTAKA TAJEMNIC

olej, sklejka; 43 x 36 cm  
sygn. p.d. B.Biegas

Na odwrocie naklejona kartka papieru z dedykacją pisaną na maszynie SZANOWNEJ I DROGIEJ / PANI BRONISŁAWIE MOŃKIEWICZ / – w serdecznej pamięci / Bolesław Biegas [odręcznie, atramentem] / Bolesław Biegas / Paryż, dnia 25 [odręcznie atramentem] sierpnia 1950 r.

Wystawiany i reprodukowany: Bolesław Biegas. Między inspiracją a symbolem, Konstancin – Jeziorna, Villa la Fleur 14 maja - 31 lipca 2011; Xavier Deryng, Bolesław Biegas, Polskie Towarzystwo Historyczno-Literackie. Biblioteka Polska w Paryżu, 2011, s. 277 (il.) – Konstancin - Jeziorna, Villa la Fleur 14 maja - 31 lipca 2011, Bolesław Biegas. Między inspiracją a symbolem, poz. 34, s. 22 (il.); Szymański Jan, Spis rzeźb, obrazów, tkanin i dywanów, mebli i varia ofiarowanych panu Prezydentowi Rzeczypospolitej Polskiej przez Bolesława Biegasa, artystę - rzeźbiarza i artystę - malarza, zamieszkałego przy 3-bis rue Jean Ferrandi, w Paryżu VI, mshpis 30. III. 1948 [pozycja znana w literaturze jako Inventaire Szymanski], poz. 361, datowana na 1909 r.

Świątynia Ptaka Tajemnic to godne uwagi dzieło mistyczne, nawiązujące w swej stylistyce do konwencji romantycznej, w której świat dzielił się na to, co widzialne i poznawalne zmysłowo oraz na to, co niewidzialne, duchowe dające się poznać jedynie za pomocą środków pozarozumowych, takich jak wiara i intuicja.

**Cena wywoławcza: 35 000 zł**  
**Estymacja: 40 000 – 50 000 zł**



48

48

## Szymon Mondzain

(1890-1979)

PEJZAŻ HISZPAŃSKI, 1929

olej/plótno, 54,5 x 65,5 cm

sygnowany i datowany p.d.: „Mondzain / 1929”

Wystawiany: 21 września – 31 grudnia 2012, Villa La Fleur, Konstancin-Jeziorna 14 stycznia – 30 kwietnia 2013, Muzeum Ziemi Chełmskiej w Chełmie

Reprodukowany: Simon Mondzain, Mistrzowie Ecole de Paris, Warszawa 1912, kat. 54, il. s. 142

**Cena wywoławcza: 35 000 zł**

**Estymacja: 40 000 – 50 000 zł**



49

## Andrzej Kreuz Majewski

(1934-2011)

### POSTAĆ W KOSTIUMIE TEATRALNYM

olej, karton; 100 x 70 cm  
sygn. p.d. A.Kreuz-Majewski

Obraz wystawiany „Andrzej Kreutz Majewski (1934-2011) – wspomnienie. Dialog Majewski – Dejmek”, Muzeum Miasta Łodzi, 2012  
Andrzej Kreutz Majewski to światowej sławy scenograf, malarz i pedagog. Absolwent krakowskiej Akademii Sztuk Pięknych i Akademii Sztuk Pięknych w Rzymie.  
Debiutował w Teatrze im. Juliusza Słowackiego w Krakowie (1959). W 1966 r. otrzymał nominację na stanowisko naczelnego scenografa Teatru Wielkiego w Warszawie, którą pełnił do 2005 r. W tym czasie zaczęła się jego wielka międzynarodowa kariera i współpracę z czołowymi teatrami operowymi świata. Najbardziej znaczące realizacje zagraniczne artysty miały miejsce w Operze w Kolonii, Covent Garden, Operze Hamburskiej, Operze Paryskiej i na Festiwalu w Salzburgu, Metropolitan Opera, Burgtheater w Wiedniu.

**Cena wywoławcza: 9000 zł**

**Estymacja: 11 000 – 13 000 zł**



50

## Henryk Berlewi

(1894-1967)

### AKT KOBIETY, 1922

litografia barwna, papier; 61,5 x 49,5 cm  
sygn. p.d. H.BERLEWI 1922

Na odwrocie owalna pieczęć: Etude CHAPELLE PERRIN FROMANTIN/ ATELIER BERLEWI/\* VERSAILLES\*

Praca pochodzi z okresu berlińskiego i przyjmuje koncepcję mechanofaktury. W swej stylistyce kompozycja bliska jest sztuce F. Légera. Tak wczesna praca Berlewiego, dająca świadectwo jego ewolucji twórczej, stanowi rzadkość na rynku antykwarycznym.

**Cena wywoławcza: 5000 zł**

**Estymacja: 7000 – 10 000 zł**

51

## Igor Mitoraj

(ur. 1944)

### PERSEUSZ

brąz, wysokość 35 cm z podstawą 48 cm  
sygn. p.d. Mitoraj, nr 680/1000

**Cena wywoławcza: 20 000 zł**

**Estymacja: 25 000 – 30 000 zł**

51



52

## Jerzy Nowosielski

(1923-2011)

### GŁOWA MĘŻCZYZNY, LATA 90 XX WIEKU

olej, płótno; 61 x 46 cm  
sygn. na odwrocie: J. NOWOSIELSKI

**Cena wywoławcza: 45 000 zł**

**Estymacja: 50 000 – 60 000 zł**





53

## Władysław Hasior

(1928-1999)

### KAPLICZKA DOMOWA, 1991

technika własna, assamblage, 85 x 45 x 11 cm  
 sygn. i opisany na odwrocie: KAPLICZKA DOMOWA /  
 HASIOR W 1991

**Cena wywoławcza: 40 000 zł**  
**Estymacja: 55 000 – 65 000 zł**



54

54

**Zdzisław Beksiński**

(1929-2005)

**F, 1979**

olej, płyta; 61 x 73 cm

sygn. na odwrocie: BEKSIŃSKI/ 1979

**Cena wywoławcza: 60 000 zł**

**Estymacja: 70 000 – 80 000 zł**

55

## Wojciech Fangor

(ur. 1922)

### M 53, 1970

olej, płótno, 127 x 127 cm

sygn. na odwrocie: FANGOR M53 1970

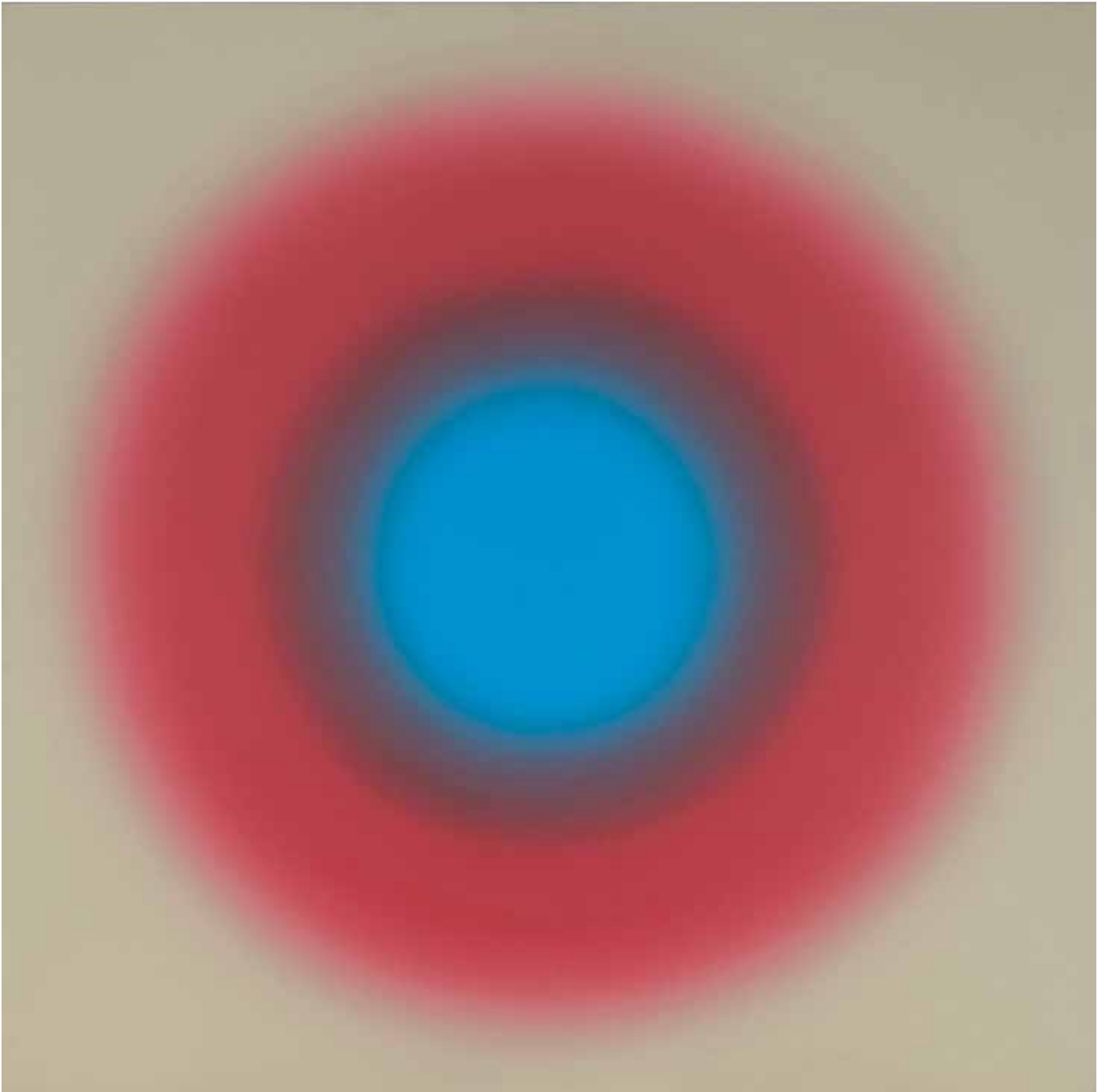
Wojciech Fangor jest jednym z nielicznych polskich artystów, którzy stworzyli nowatorskie koncepcje sztuki, wyprzedzili czas w skali światowej i zaistnieli na międzynarodowej arenie. Wojciech Fangor wraz z Zamecznikiem stworzyli w 1958 roku environment „studium przestrzeni” w który zostały włączone obrazy zbliżone do poetyki op-artu.

W 1966 roku zamieszkał na stałe w Stanach Zjednoczonych.

Wojciech Fangor jest do tej pory jedynym polskim artystą, który miał indywidualną wystawę w Muzeum Guggenheima w Nowym Jorku.

**Cena wywoławcza: 350 000 zł**

**Estymacja: 400 000 – 500 000 zł**





56

**Jerzy Nowosielski**

(1923-2011)

**MURZYŃKA NA PLAŻY, 1998**

serigrafia, papier; 69 x 60 cm

sygn.: l.d. 31/60 p.d. Jerzy Nowosielski 1998

**Cena wywoławcza: 6000 zł****Estymacja: 8000 – 10 000 zł**



57

57

## Stefan Gierowski

(ur. 1925)

OBRAZ DCLXXVIII, 1998

olej, płótno; 125 x 110 cm

sygn.na odwrocie: sgierowski/ Ob DCLXXVIII

**Cena wywoławcza: 150 000 zł**

**Estymacja: 170 000 – 190 000 zł**



58

**Kazimierz Mikulski**

(1918-1998)

**DZIEWCZYNA, 1972**

olej, płótno; 34 x 26 cm

sygn. na odwrocie: KMikulski/ Kraków 1972

**Cena wywoławcza: 35 000 zł****Estymacja: 45 000 – 50 000 zł**



59

## Władysław Hasior

(1928-1999)

### RUSAŁKA, 1990

technika własna, assamblage, 140 x 53 x 31 cm  
sygn. i opisany na odwrocie: RUSAŁKA / HASIOR  
W 1990

Reprodukowany Katalog „Hasior. Magiczny Świat”  
z tekstem Anny Żakiewicz

Studiował na Wydziale Rzeźby warszawskiej ASP. W latach 1957-68 pracował jako nauczyciel w Szkole Kenara w Zakopanem, a w latach 1970-71 jako scenograf w Teatrze Polskim we Wrocławiu i pedagog tamtejszej PWSSP. Znany jest przede wszystkim jako twórca monumentalnych rzeźb i łączonych wraz z ich realizacją akcji efemerycznych – Słoneczny rydwan, Płomienne ptaki, Ogniste ptaki, Płonące sztandary. Równoległe ze Sztandarami i realizacjami monumentalnymi tworzył kameralne rzeźby. W latach 80. i 90. XX wieku tworzył Portrety w technice asamblażu i kolażu. Asamblaże tworzył od 1957 roku. Reprezentował Polskę na Biennale w Sao Paulo w 1965 i 1971 roku, Biennale w Wenecji (1970) i wielu innych prestiżowych międzynarodowych wystawach.

O swoich dziełach mówił: „Używam materiałów, które coś znaczą. Każdy przedmiot ma swój sens, a złożone dają aforyzm. Aforyzm jest bardzo podobny do prawdy. Ale nie jest samą prawdą. Działalność artystyczną uważam za prowokację: intelektualną, twórczą”

**Cena wywoławcza: 25 000 zł**

**Estymacja: 30 000 – 35 000 zł**



60

60

## Edward Dwurnik

(ur. 1943)

**BŁĘKITNY, 1992**

olej, płótno 150 x 200 cm

sygn. na odwrocie: 16-17.07.92/ E.DWURNIK/ 71

XX-1827/ Błękitny

**Cena wywoławcza: 35 000 zł**

**Estymacja: 40 000 – 45 000 zł**



61

61  
**Jan Szancenbach**

(1928-1998)

**MARTWA NATURA**

olej, płótno; 80 x 90 cm  
sygn. p.d. Szancenbach

Uczeń Józefa Mehoffera i Wojciecha Weissa. Jego malarstwo zostało ukształtowane zgodnie z tradycją nauczania krakowskiej akademii w atmosferze podziwu dla koloryzmu, zwłaszcza dzieł W. Weissa, P. Cézanne'a i P. Bonnard. Malował głównie martwe natury, wnętrza i pejzaże.

**Cena wywoławcza: 15 000 zł**  
**Estymacja: 18 000 – 22 000 zł**



62

62

## Józef Brandt

(1841-1915)

### ROZPĘDZONY ZAPRZĘG, PO 1900

olej, płótno; 48,5 x 70,5 cm

sygn. l.d: Józef Brandt/ z Warszawy

Józef Brandt był jednym z najwybitniejszych malarzy polskich reprezentujących nurt monachijski. Studiował malarstwo w Polsce, Paryżu i Monachium. W 1870 roku otworzył w Monachium własną pracownię, a w 1878 został honorowym

profesorem Akademii Monachijskiej, członkiem Akademii w Berlinie i w Pradze. Uczestniczył w wielu międzynarodowych wystawach i cieszył się międzynarodową sławą. Malował bitwy, epizody z historii polskich wojen, wojsko, jeźdźców, polowania jarmarki. Oferowany obraz przedstawia typowy dla sztuki Brandta motyw rozpędzonego zaprzęgu, malowany z wielkim artystycznym kunsztem, będącym wyznacznikiem malarstwa monachijskiego.

**Cena wywoławcza: 250 000 zł**

**Estymacja: 300 000 – 400 000 zł**

63

**Wojciech Gerson**

(1831-1901)

**BRZASK, 1887**olej, płótno; 100,5 x 51,5 cm  
sygn. l.d. Wojc.Gerson 1887

Obraz jest autorskim powtórzeniem kompozycji jednego z malowideł ściennych wykonanych w łazience dawnego warszawskiego hotelu Victoria. Znanych jest kilka podobnych obrazów – malowanych na płótnach o niemal identycznych wymiarach – przedstawiających alegoryczne postaci dziewczęce. W zbiorach Muzeum Górnośląskiego w Bytomiu jest Deszcz letni i Mgła poranna, a Pogoda i Zawierucha uchodzą za zaginione w czasie wojny. [porównaj: Wojciech Gerson 1831-1901. Katalog wystawy monograficznej, [red. J. Zielińska], Muzeum Narodowe w Warszawie, Warszawa 1978, s. 56, nr kat. I/A 41, 42 oraz I/B 65, 66, il. 17, 18, 50, 51.]

**Cena wywoławcza: 150 000 zł**  
**Estymacja: 180 000 – 220 000 zł**



64

## Tadeusz Kantor

(1915-1990)

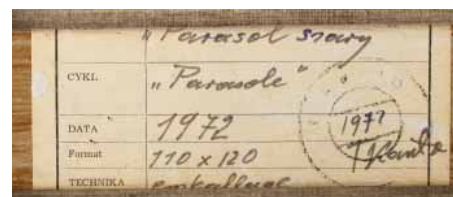
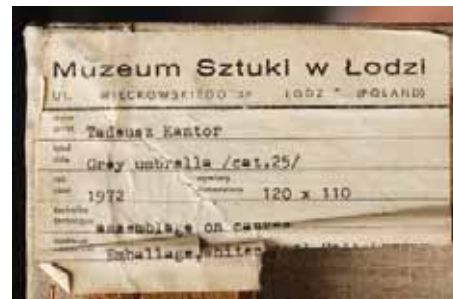
### SZARY PARASOL, 1972

technika własna, płótno, 120 x 110 cm  
sygn.i datowany na odwrocie

Na odwrocie nalepki Muzeum Sztuki w Łodzi z informacjami o wystawach obrazu w Whitechapel Gallery w Londynie oraz Kulturhuset w Sztokholmie w 1975 roku.

Jednym z najważniejszych nurtów w twórczości Tadeusza Kantora, były ambaláže i asamblaże, które artysta tworzył od początku lat 70tych i w których wykorzystywał przedmioty codziennego użytku. Uszkodzony parasol, darzony był przez Kantora szczególną estymą. Uważał go za przedmiot nie mogący już w rzeczywistości pełnić swojej pierwotnej funkcji, który dzięki zamysłowi artysty odzyskiwał swoją rangę w świecie sztuki. Prezentowany obraz to praca unikatowa, pojedynczy egzemplarz wykonany przez artystę w odróżnieniu od powszechnych Multipartów, stąd jego udział w międzynarodowych wystawach.

**Cena wywoławcza: 250 000 zł**  
**Estymacja: 280 000 – 350 000 zł**







65

65

## Roman Opalka

(1931-2011)

### STUDIUM AKTU, 1953

technika mieszana, papier naklejony na tekturę;  
187,7 x 100,2 cm  
sygn. p.d. monogramem artysty

Na odwrocie monogram artysty i data 1953  
Obraz opisany i reprodukowany w Roman Opalka,  
Katalog wczesnych prac artysty, il. str 14

**Cena wywoławcza: 20 000 zł**  
**Estymacja: 23 000 – 28 000 zł**



66

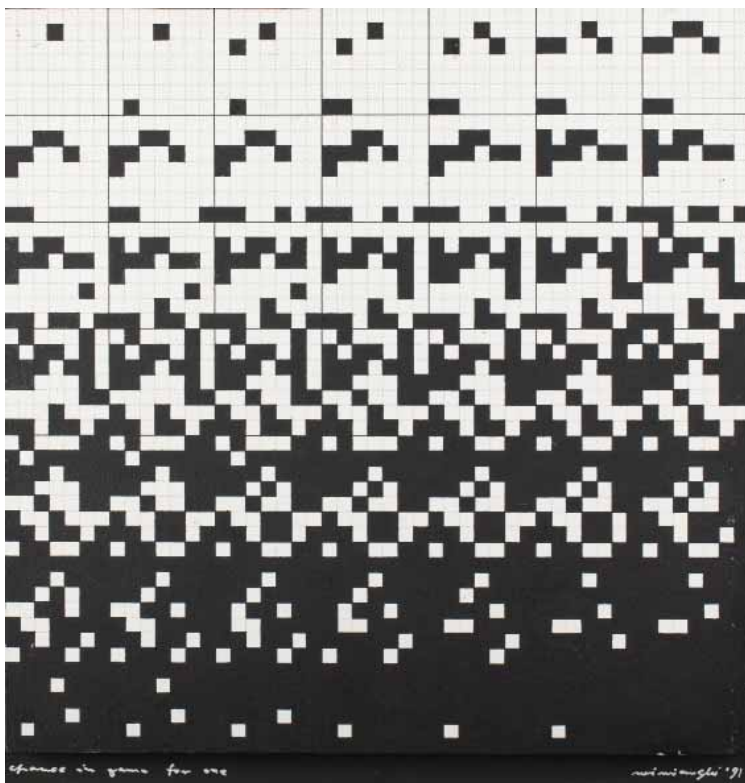
**Zygmunt Menkes**

(1896-1986)

**KWIATY W NIEBESKIM WAZONIE**

olej, płótno; 77 x 40,5 cm  
sygn. p.d. Menkes

**Cena wywoławcza: 55 000 zł**  
**Estymacja: 65 000 – 75 000 zł**



67

## Ryszard Winiarski

(1936-2006)

SZANSA W GRZE DLA JEDNEGO, 1991

akryl, płyta; 63 x 63 cm

sygn.l.d Chance for game for one; p.d winiarski,91

**Cena wywoławcza: 35 000 zł****Estymacja: 40 000 – 45 000 zł**

68

## Katarzyna Górna

(ur. 1968)

Z CYKLU MADONNY, 1996-2001

fotografia, lambda, wydruk naklejony na PCV, 120 x 90 cm edycja 1/10

sygnowana na odwrociu: Katarzyna Górna

Cykl fotograficzny „Madonny” to najbardziej znana praca Katarzyny Górnej, w którym artystka wykorzystała schematy ikonograficzne zaczerpnięte ze sztuki religijnej. Zestawiła motywy sztuki dawnej i współczesnych, nagi h bohaterów używając zarazem nietypowego dla dzieł religijnych medium. Oferowane zdjęcie nawiązuje do Pięknej Madonny, przedstawia młodą dziewczynę w pozie przypominającej Wenus z obrazu Botticellego. Po jej nodze spływa krew – przez podkreślenie cielesności i fizjologii Górna przełamuje tradycję aktu klasycznego.

Fotografie z cyklu „Madonny” znajdują się w zbiorach Centrum Sztuki Współczesnej oraz w wielu prestiżowych kolekcjach państwowych i prywatnych.

**Cena wywoławcza: 7000 zł****Estymacja: 9000 – 14 000 zł**

69

## Stefan Gierowski

(ur. 1925)

### OBRAZ CCCVI, 1973

olej, płótno; 200 x 70 cm

sygn.na odwrocie: sgierowski/ Ob.CCCVI/ Warszawa/  
1973

Obraz reprodukowany w Katalogu „Nowe Obrazy. Kolekcja Olgi i Wojciecha Fibaków”, il. barwna str. 87

Artysta swoje obrazy prezentował na słynnej wystawie „Arsenału” w roku 1955. Na stałe związał się z Galerią „Krzywe Koło”, gdzie w 1957 roku wystawił obrazy utrwalające moment dojścia artysty do malarstwa niefiguratywnego. W latach 70. artysta zaczął dokonywać w swych obrazach podziału przestrzeni na barwne pola, kontrastując je i dopełniając okruciami czystej barwy.

Prezentowany obraz stanowi istotę malarstwa Gierowskiego polegającą na objawieniu się formy przez światło i barwę. Wrażliwość, czysta malarska emocja i swoisty język abstrakcji to zalety tego płótna, przez które możemy wkroczyć w obszar absolutnej wolności. Eksperymenty w zakresie koloru i emocji obrazu czynią z Gierowskiego artystę niezwykle ważnego i cenionego w historii nowoczesnego malarstwa polskiego.

**Cena wywoławcza: 160 000 zł**

**Estymacja: 170 000 – 190 000 zł**





70

70

## Danuta Rothschild

(ur. 1951)

### POŁÓW SZTUCZEK, 2008

technika mieszana, płótno; 120 x 120 cm  
sygn. p.d. D.Rothschild

Absolwentka warszawskiej Akademii Sztuk Pięknych  
i Pierce College w Woodland Hills.

Danuta Rothschild to artystka o międzynarodowej renomie, której prace prezentowane były na wystawach m.in. W Polsce, Francji i Stanach Zjednoczonych. Jej obrazy znajdują się w wielu prestiżowych kolekcjach na całym świecie. Wszystkie jej prace cechuje niezwykła wrażliwość i estetyka kolorystyczna.

**Cena wywoławcza: 20 000 zł**

**Estymacja: 25 000 – 30 000 zł**



71

71

## Jerzy Mierzejewski

(1917-2012)

### ST.VICTORE, 1985

olej, płótno; 140 x 210 cm

sygn. na odwrocie: JERZY MIERZEJEWSKI ST.VICTOR  
140,5 X 210,5 CM – 1885 /POLAND – HOLLANDNa odwrocie nalepka autorska z opisem obrazu i nr  
416

Jerzy Mierzejewski Absolwent ASP w Warszawie u prof. Mieczysława Kotarbińskiego. W latach 1944-1946 uczestniczył w organizacji i pierwszych wystawach Związku Polskich Artystów Plastyków, w latach 1954-1960 był prezesem sekcji malarskiej Związku w Warszawie. Związany był również z Wyższą Szkołą Teatralną i Filmową w Łodzi, gdzie pełnił funkcję dziekana Wydziału Operatorskiego, Wydziału Reżyserii, a także prorektora. Przez długi czas przebywał za granicą, wiele wystawiał w Stanach Zjednoczonych, Holandii, Belgii, Niemczech, między innymi na wystawie „The

Selective Eye” w Grown Tower Gallery w Los Angeles (1970), gdzie obok prac J. Mierzejewskiego eksponowane były dzieła Picassa, Chagalla, Braque`a. Pod koniec lat 80. artysta powrócił na stałe do Polski. W 1997 był laureatem Nagrody im. J. Cybisa. W 2004 r. w Muzeum Narodowym w Warszawie odbyła się duża wystawa Mierzejewskich – Jerzego, jego brata, Andrzeja oraz ich ojca, Jacka.

**Cena wywoławcza: 90 000 zł**  
**Estymacja: 100 000 – 120 000 zł**



72

72

## Tomasz Sętowski

(ur. 1961)

### ZATOPIONE ŚWIATY

technika mieszana, płótno; 100 x 130 cm  
sygn. p.d. T.Sętowski

**Cena wywoławcza: 17 000 zł**  
**Estymacja: 20 000 – 25 000 zł**



73

73

## Tadeusz Dominik

(ur. 1928)

PEJZAŻ, LATA 70

olej, płótno; 90 x 110 cm  
sygn. l.d. Dominik

**Cena wywoławcza: 24 000 zł**  
**Estymacja: 29 000 – 35 000 zł**



74

## Bronisław Kierkowski

(1924-1993)

K.F.50, 1985

olej, płótno; 100 x 80 cm

sygn i opisany na odwrocie: KIERZKOWSKI K.F.50

**Cena wywoławcza: 22 000 zł**

**Estymacja: 25 000 – 30 000 zł**



75

75

## Leon Tarasewicz

(ur. 1957)

**BEZ TYTUŁU, 2013**

akryl, płótno; 130 x 170 cm

sygn. na odwrocie: Leon Tarasewicz/ 2013/ akryl na  
płótnie/ 130 x 170 cm

**Cena wywoławcza: 45 000 zł**

**Estymacja: 50 000 – 60 000 zł**



76

76

## Edward Dwurnik

(ur. 1943)

NOWY POMNIK W SEJNACH, 1991

olej, płótno; 97 x 146 cm

sygn. p.d. NOWY POMNIK W/ SEJNACH/ 1991

E.DWURNIK

Na odwrocie: 1991/ E.DWURNIK/ „SEJNY”/ NR: IX 621  
1967

**Cena wywoławcza: 35 000 zł**

**Estymacja: 38 000 – 45 000 zł**



77

77

## Jerzy Nowosielski

(1923-2011)

### AKT WE WNĘTRZU, 1967

olej, płótno; 90 x 100 cm

sygn. na odwrocie: AKT WE WNĘTRZU/ 90 x 100 /  
1967/ JEZRY NOWOSIELSKI

Jerzy Nowosielski to niewątpliwie jedno  
z największych nazwisk polskiej sztuki współczesnej.

Jego twórczość należy do najważniejszych  
i najciekawszych propozycji malarskich na  
przebiegu minionych 50 lat. To artysta, który  
znakomicie połączył estetykę z dobrym warsztatem.  
Artysta w oparciu o tradycyjną formę ikony  
wypracował specyficzne ujęcie przedmiotów  
i przestrzeni oraz kanon ludzkiej postaci. Twórczość  
Nowosielskiego bezsprzecznie cieszy się bardzo  
dużym uznaniem kolekcjonerów.

**Cena wywoławcza: 120 000 zł**  
**Estymacja: 150 000 – 180 000 zł**



78

78

## Tadeusz Dominik

(ur. 1928)

### PEJZAŻ

olej, płótno; 64 x 90,5 cm  
sygn. p.d. Dominik

**Cena wywoławcza: 18 000 zł**  
**Estymacja: 20 000 – 25 000 zł**

79



79

## Tomasz Sętowski

(ur. 1961)

### KRAINA SENNEJ WYOBRAŹNI, 2013

olej, płótno; 70 x 70 cm  
sygn. I.d. T.Sętowski

**Cena wywoławcza: 15 000 zł**  
**Estymacja: 18 000 – 20 000 zł**

80

## Tomasz Kawiak

(ur. 1943)

### CEGŁA W KIESZENI DŻINSÓW, 1987

brąz, wys. 35,5 cm, szer. 28 cm;

nr. 2/9 egz

odlew z wosku w odlewni Gino Pietrasanta Italia

**Cena wywoławcza: 4000 zł**

**Estymacja: 6000 – 8000 zł**

80



81

## Jacek Pałucha

(ur. 1966)

### GODFATHER, 2010

olej, płótno; 70 x 55 cm

sygn. l.d. J.Pałucha 2010

**Cena wywoławcza: 3500 zł**

**Estymacja: 4000 – 6000 zł**

81



# INDEX

Axentowicz Teodor.....	17	Laszenko Aleksander.....	30
Bakałowicz Władysław.....	25	Lindeman Emil.....	4
Balunin Michaił.....	9	Malczewski Jacek.....	34, 44
Beksiński Zdzisław.....	54	Malempre.....	7
Berlewi Henryk.....	50	Masłowski Władysław.....	26, 46
Biegas Bolesław.....	47	Mehofer Józef.....	22
Brandt Józef.....	62	Menkes Zygmunt.....	21, 66
Chelmoński Józef.....	16	Mierzejewski Jerzy.....	71
Dominik Tadeusz.....	73, 78	Mikulski Kazimierz.....	58
Dwurnik Edward.....	60, 76	Mitoraj Igor.....	51
Epstein Henryk.....	13	Mondzain Szymon.....	48
Fangor Wojciech.....	55	Muter Mela.....	36
Filipkiewicz Stefan.....	12	Nikifor Krynicki.....	1
Geppert Eugeniusz.....	31	Nowosielski Jerzy.....	52, 56, 77
Gerson Wojciech.....	63	Opalka Roman.....	65
Gierowski Stefan.....	57, 69	Pałucha Jacek.....	81
Górna Katarzyna.....	68	Pochwalski Kasper.....	37
Halicka Alicja.....	40, 41	Rothschild Danuta.....	70
Harasimowicz Marcei.....	27	Rubczak Jan.....	2, 29
Hasior Władysław.....	53, 59	Rychter Janowska Bronisława.....	45
Hofman Wlastimil.....	6, 33	Rzepiński Czesław.....	14, 39
Kanelba Rajmund.....	28, 35	Sętowski Tomasz.....	72, 79
Kantor Tadeusz.....	64	Spitzer Walter.....	19
Karpiński Alfons.....	10, 38	Sypniewski Feliks.....	42
Kawiak Tomasz.....	80	Szancenbach Jan.....	61
Kierzkowski Bronisław.....	74	Szerner Władysław Karol.....	5
Kisling Mojżesz.....	3	Tarasewicz Leon.....	75
Kokietek Tadeusz.....	23	Terlikowski Włodzimierz.....	15, 20, 32
Kossak Jerzy.....	11, 24	Wankie Władysław.....	18
Kossak Wojciech.....	8, 43	Winiarski Ryszard.....	67
Kreuz Majewski Andrzej.....	49		

---

## POLSWISS ART

### DOM AUKCYJNY POLSWISS ART Iwony Büchner

00-490 Warszawa, ul. Wiejska 20  
(vis a vis Hotelu Sheraton)  
tel./fax: 22 628 13 67, tel.: 22 629 46 87  
galeria@polswissart.pl, www.polswissart.pl

**Opracowanie katalogu:** Tatiana Rasała-Chmiel, Marzena Karpińska

**Zdjęcia:** Marek Beczek, tel.: +48 602 206 227

**Opracowanie graficzne i skład:** Paweł Wolski, tel.: +48 691 201 682, e-mail: pawel@firstgroup.net.pl

---

# REGULAMIN AUKCJI

## 1. Oferta aukcyjna

Przedmiotem aukcji są dzieła sztuki lub inne obiekty kolekcjonerskie oddane do sprzedaży komisowej przez komitentów lub stanowiące własność Domu Aukcyjnego. Zgodnie z oświadczeniami komitentów powierzone obiekty stanowią ich własność, bądź też komitenci mają prawo do ich rozporządzenia, a ponadto nie są one objęte jakimkolwiek postępowaniem sądowym i skarbowym, są wolne od zajęcia i zastawu oraz innych ograniczonych praw rzeczowych, a także jakichkolwiek roszczeń osób trzecich. Dom Aukcyjny zapewni fachową wycenę, rzetelny opis katalogowy powierzonego do sprzedaży obiektu, a także pokrywa koszty jego ubezpieczenia. Aukcja jest prowadzona zgodnie z polskimi przepisami prawnymi przez osobę upoważnioną po stronie Domu Aukcyjnego zwaną dalej Aukcjonerem. Aukcjoner ma prawo do dowolnego rozdzielania lub łączenia obiektów oraz do ich wycofania z licytacji bez podania przyczyn. Opisy zawarte w katalogu aukcji mogą być uzupełnione lub zmienione przez Aukcjonera lub osobę przez niego wskazaną przed rozpoczęciem licytacji. Dom Aukcyjny zapewnia, że opisy katalogowe obiektów wystawionych na aukcji wykonane zostały w najlepszej wierze z wykorzystaniem doświadczenia i wiedzy fachowej pracowników Domu Aukcyjnego oraz współpracujących z Domem Aukcyjnym ekspertów.

## 2. Osobisty udział w aukcji

Do uczestnictwa w licytacji upoważniają tabliczki z numerami aukcyjnymi, które można otrzymać przy stanowisku rejestracyjnym po wypełnieniu formularza udziału w aukcji. Pracownik Domu Aukcyjnego dokonujący rejestracji ma prawo poprosić o dokument potwierdzający tożsamość osoby rejestrowanej (dowód osobisty, paszport, prawo jazdy). Bezpośrednio po zakończeniu aukcji należy zwrócić tabliczkę z numerem aukcyjnym, a w przypadku zakupu odebrać potwierdzenie zawartych transakcji.

## 3. Licytacje w imieniu klienta

Dom Aukcyjny może reprezentować klienta na podstawie „zlecenia licytacji”. Formularz zgłoszenia dostępny jest w katalogu ( na ostatnich stronach), w siedzibie Domu Aukcyjnego oraz na stronie internetowej [www.polswissart.pl](http://www.polswissart.pl). W przypadku zlecenia licytacji z limitem Dom Aukcyjny dokłada starań, by klient zakupił obiekt w możliwie najniższej cenie. Formularz należy przesłać faksem, pocztą, e-mailem lub zostawić osobiście w siedzibie Domu Aukcyjnego najpóźniej na godzinę przed rozpoczęciem licytacji. Wraz z formularzem klient powinien przesłać fotokopię dokumentu tożsamości w celach koniecznych do realizacji zlecenia licytacji. Dane osobowe klienta są informacjami poufnymi i pozostają do wyłącznej wiadomości Domu Aukcyjnego. O ile klient nie zażyczy sobie inaczej, rachunek za zawarte transakcje zostanie przesłany na adres podany przez klienta na formularzu.

## 4. Licytacje telefoniczne

Klienci, którzy chcą licytować przez telefon, powinni przesłać zlecenia najpóźniej na jeden dzień przed dniem aukcji. Pracownicy Domu Aukcyjnego połączą się z klientem przed rozpoczęciem licytacji wybranych obiektów. Dom Aukcyjny nie ponosi odpowiedzialności za błąd możliwości wzięcia udziału

w licytacji telefonicznej w przypadku problemów z uzyskaniem połączenia z podanym przez klienta numerem telefonu. Dom Aukcyjny zastrzega, że może rejestrować i archiwizować rozmowy telefoniczne z klientem, o których mowa powyżej.

## 5. Przebieg aukcji

O wysokości postąpienia decyduje Aukcjoner. Zakończenie licytacji obiektu następuje w momencie uderzenia młotkiem przez Aukcjonera i jest równoznaczne z zawarciem umowy sprzedaży między Domem Aukcyjnym a licytantem, który zaoferował najwyższą kwotę. W razie zaistnienia sporu w trakcie licytacji, Aukcjoner rozstrzyga spór lub ponownie przeprowadza licytację obiektu.

## 6. Cena wywoławcza

Cena wywoławcza zamieszczona w katalogu jest kwotą od której rozpoczyna się licytacja. Obiekty licytowane są w górę, tzn. licytacja może zakończyć się na kwocie wyższej niż cena wywoławcza lub równą tej kwocie. Informację o cenie obiektów oznaczonych gwiazdką można uzyskać w domu aukcyjnym

## 7. Estymacja

Podana w katalogu estymacja jest szacunkową wartością określoną przez Dom Aukcyjny na podstawie cen sprzedaży podobnych obiektów, porównywalnych pod względem stanu, rzadkości, jakości i pochodzenia. Kupujący nie powinni traktować estymacji jako zapewnienia ani prognozy co do faktycznej ceny sprzedaży. Estymacja nie zawiera opłaty organizacyjnej. Zakończenie licytacji w przedziale estymacji lub powyżej górnej estymacji jest transakcją ostateczną. Zakończenie licytacji poniżej dolnej estymacji może być transakcją warunkową.

## 8. Cena gwarancyjna

Dla każdego obiektu Dom Aukcyjny ustala cenę gwarancyjną. Jej wysokość jest informacją poufną. Kwota ta mieści się między ceną wywoławczą a dolną estymacją. Jeżeli w drodze licytacji cena gwarancyjna nie zostanie osiągnięta, zakończenie licytacji skutkuje zawarciem transakcji warunkowej, co zostaje ogłoszone przez aukcjonera.

## 9. Transakcje warunkowe

Dom Aukcyjny dopuszcza zawarcie transakcji warunkowej. Transakcja taka dochodzi do skutku pod warunkiem akceptacji wylicytowanej ceny przez właściciela obiektu. Zawarcie transakcji warunkowej jest traktowane jako prawnie wiążąca oferta nabycia obiektu po cenie wylicytowanej. Dom aukcyjny zobowiązuje się negocjować z właścicielem obiektu możliwość obniżenia ceny do kwoty wylicytowanej. Jeśli negocjacje nie przyniosą pozytywnych skutków w ciągu 7 dni roboczych od daty aukcji obiekt uznaje się za niesprzedany. Dom aukcyjny zastrzega sobie prawo do przyjmowania po sukji ofert równych cenie gwarancyjnej na obiekty wylicytowane warunkowo. W przypadku otrzymania takiej oferty od innego oferenta Dom aukcyjny informuje o tym fakcie klienta który wylicytował warunkowo. Klient ma w takim wypadku prawo do podniesienia swojej oferty do ceny gwarantowanej i przysługuje mu pierwszeństwo w zakupie obiektu. Jeśli nie podniesie swojej oferty do ceny gwarancyjnej transakcja warunkowa zostaje unieważniona a obiekt może zostać sprzedany drugiemu oferentowi po cenie gwarancyjnej.

## 10. Opłata aukcyjna i podatek VAT

Do kwoty wylicytowanej Dom Aukcyjny dolicza opłatę aukcyjną w wys.15%. Kwota wylicytowana wraz z opłatą aukcyjną zawiera podatek od towarów i usług VAT. Opłata obowiązuje również w sprzedaży poaukcyjnej, w przypadku, gdy obiekt nie został sprzedany na aukcji. Dom Aukcyjny wystawia faktury VAT marża

## 11. Płatności

Kupujący jest zobowiązany do zapłaty należności za wylicytowane obiekty w terminie 7 dni od dnia aukcji. Dom Aukcyjny będzie uprawniony do naliczenia odsetek ustawowych za okres opóźnienia w zapłacie. Dom Aukcyjny przyjmuje następujące formy płatności:

gotówka, karta płatnicza oraz przelew na rachunek bankowy:

**ING Bank Śląski**

**57 1050 1038 1000 0023 0543 9743**

**SWIFT: INGBPLPW**

**Dom Aukcyjny Polswiss Art**

**ul. Wiejska 20**

**00-490 Warszawa**

## 12. Odstąpienie od umowy

W razie opóźnienia nabywcy w zapłacie, Dom Aukcyjny po bezskutecznym upływie dodatkowo wyznaczonego terminu na zapłatę, może odstąpić od umowy z nabywcą.

## 13. Przejście własności obiektu.

Własność wylicytowanego obiektu przechodzi na nabywcę z chwilą zapłaty pełnej ceny powiększonej o opłatę aukcyjną.

## 14. Odbiór obiektów

Odbiór wylicytowanych obiektów jest możliwy po dokonaniu pełnej zapłaty i powinien nastąpić w terminie do 7 dni od daty aukcji. W innych przypadkach przechowywanie i dostarczanie obiektów odbywa się na koszt i ryzyko nabywcy.

## 15. Reklamacje

Wszelkie możliwe reklamacje będą rozpatrywane zgodnie z przepisami prawa polskiego. Reklamację z tytułu niezgodności towaru z umową można zgłosić w ciągu 1 roku od wydania obiektu. Wobec osób nie będących konsumentami Dom Aukcyjny nie ponosi odpowiedzialności za ukryte wady fizyczne oraz wady prawne zakupionych obiektów.

## 16. Obowiązujące przepisy prawa:

Dom Aukcyjny przypomina, że zgodnie z przepisami:

- ustawy z dnia 23 lipca 2003r o ochronie zabytków i opiece nad zabytkami (Dz.U.Nr 162 poz. 1568) – wywóz określonych obiektów poza granice kraju wymaga zgody odpowiednich władz,
- ustawy z dnia 21 listopada 1996r, o muzeach (Dz.U. z 1997r Nr5, poz.24, z późn. zm.) – muzea rejestrowane mają prawo pierwokupu zabytków bezpośrednio na aukcji za kwotę wylicytowaną powiększoną o opłatę aukcyjną
- ustawy z dnia 16 listopada 2000 r o przeciwdziałaniu wprowadzaniu do obrotu finansowego wartości majątkowych pochodzących z nielegalnych lub nieujawnionych źródeł oraz o przeciwdziałaniu finansowaniu terroryzmu (Dz.U z 2000r Nr 116, poz. 1216 z późn. zm.) – Dom Aukcyjny jest zobowiązany do zbierania danych osobowych nabywców dokonujących transakcji w kwocie powyżej 15 tysięcy euro.



Dom Aukcyjny  
Polswiss Art Sp. z o.o  
00-490 Warszawa  
ul. Wiejska 20  
Tel./Fax: 22 628 13 67

## ZLECENIE LICYTACJI

**Aukcja Dzieł Sztuki**  
**4 grudnia 2013, godz. 19.00**

Możliwe jest złożenie pisemnej oferty na obraz zgłoszony do licytacji bądź udział telefoniczny. Należy wypełnić kwestionariusz zgłoszeniowy i przesłać faxem do dnia poprzedzającego aukcję, na numer (22) 628 13 67, Dom Aukcyjny zastrzega sobie możliwość odrzucenia oferty w przypadku niezgodności podanych danych ze stanem faktycznym.

.....  
Imię i Nazwisko

.....  
Dokładny adres

.....  
Telefony, fax

.....  
Dokument tożsamości

Dom Aukcyjny Polswiss Art gwarantuje poufność danych osobowych

Nr pozycji w katalogu	Opis pozycji (autor tytuł, wymiary)	Maksymalna cena oferenta

Do udziału w licytacji upoważnienia wpłacone wadium w wysokości 10% planowanych zakupów. Kwotę prosimy przelać na numer konta:

**ING Bank Śląski**  
**57 1050 1038 1000 0023 0543 9743**

W przypadku nie podjęcia zakupu na aukcji wadium zostanie odesłane uczestnikowi aukcji.

Prosimy o podpisanie zlecenia.

Imię, Nazwisko .....

Data, Podpis.....