

DOM AUKCYJNY  
POLSWISS ART

AUKCJA DZIEŁ SZTUKI

AUKCJA DZIEŁ SZTUKI

WARSZAWA 16 grudnia 2014  
GALERIA DOMU AUKCYJNEGO POLSWISS ART

WARSZAWA GALERIA DOMU AUKCYJNEGO POLSWISS ART 16 GRUDNIA 2014



[www.polswissart.pl](http://www.polswissart.pl)





# AUKCJA DZIEŁ SZTUKI

WARSZAWA, GALERIA DOMU AUKCYJNEGO POLSWISS ART  
16 GRUDNIA 2014  
19.00

## WYSTAWA PRZEDAUKCYJNA

4.12 – 15.12, w godz. 11.00 – 19.00

oraz w dniu aukcji w godz. 11.00 – 18.00

w GALERII DOMU AUKCYJNEGO POLSWISS ART, Warszawa ul. Wiejska 20

DOM AUKCYJNY POLSWISS ART, UL. WIEJSKA 20, 00-490 WARSZAWA  
22 628 13 67, 22 629 46 87, WWW.POLSWISSART.PL, GALERIA@POLSWISSART.PL

Patroni medialni:



Dom Aukcyjny Polswiss Art jest partnerem w programie  
Wealth Consulting dla klientów ING Banku Śląskiego.



1

## JAKUB ZUCKER

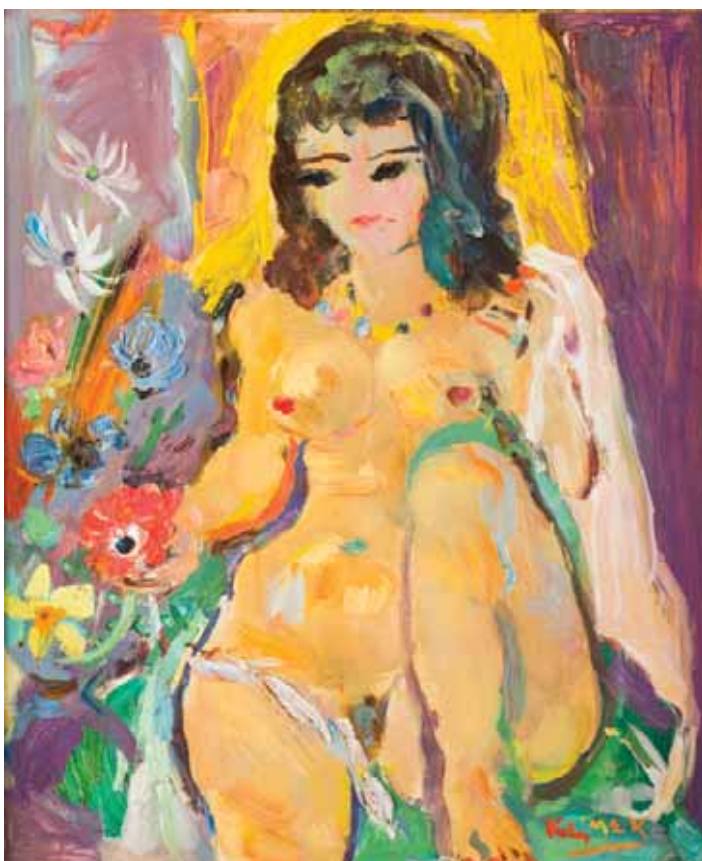
(1900-1981)

TOALETA

olej, płótno; 41x33 cm

Cena wywoławcza: 7000 zł

Estymacja: 8000 – 10 000 zł



2

## LUDWIK KLIMEK

(1912-1992)

AKT

olej, płótno, 63x52 cm  
sygn. p.d.: Klimek

Cena wywoławcza: 6500 zł

Estymacja: 8000 – 10 000 zł

3

## RAJMUND KANELBA

(1897-1960)

### DZIEWCZYŃKA

akwarela, papier, 28x21,5 cm w świetle oprawy  
sygn. l.d.: Kanelba

Cena wywoławcza: 14 000 zł

Estymacja: 20 000 – 30 000 zł

3



4

## RAJMUND KANELBA

(1897-1960)

### CHŁOPIEC Z HARMONIĄ

olej, płyta, 51,5x41 cm  
sygn. p.d.: Kanelba

Cena wywoławcza: 19 000 zł

Estymacja: 25 000 – 35 000 zł



4



5

5

## ADAM SETKOWICZ

(1875-1945)

### SCENA Z DZIEĆMI

olej, płótno, 47x58 cm

sygn.: A Setkowicz

Cena wywoławcza: 7000 zł

Estymacja: 8000 – 9000 zł

6



6

## ANTONI TRZESZCZKOWSKI

(1902-1979)

### BIJ BOLSZEVIKA! EPIZOD Z BITWY WARSZAWSKIEJ 1920 R., LATA 30-TE XX W.

olej, sklejką, 48x68 cm

sygn. p.d.: Trzeczowski

Cena wywoławcza: 8000 zł

Estymacja: 9000 – 11 000 zł

Najprawdopodobniej scena ukazuje szarżę 1 Pułku Szwoleżerów Józefa Piłsudskiego na oddziały bolszewików (tzw. Bitwa Arcelińska, 17 sierpień 1920)



7

**JERZY KOSSAK**

(1886-1955)

POLOWANIE, 1939

olej, płótno, 46x66 cm

sygn.: Jerzy Kossak 1939

Cena wywoławcza: 25 000 zł

Estymacja: 30 000 – 35 000 zł

8

## **JULIAN FAŁAT**

(1853-1929)

**BAJKA ZIMOWA, 1907**

tech. mieszana, papier, 70x118 cm

sygn.l.d.: JFałat

**Cena wywoławcza: 75 000 zł**

**Estymacja: 80 000 – 100 000 zł**

Studiował u Władysława Łuszczkiewicza i Leona Dembowskiego w Szkole Sztuk Pięknych w Krakowie (1868-71 i 1881) i w Akademii Sztuk Pięknych w Monachium u Alexandra Strähubera i Johana Leonhardta Raaba (1877-80). To jeden z najwybitniejszych artystów polskich okresu przełomu XIX i XX wieku, członek polskich i europejskich stowarzyszeń twórczych oraz Królewskiej Akademii Sztuk Pięknych w Berlinie. Był wielokrotnie odznaczany medalami na wystawach międzynarodowych. Liczne podróże owocowały kontaktami w kręgach artystycznych i w świecie europejskiej arystokracji. Wspólnie z Wojciechem Kossakiem pracował nad panoramą "Berezyna". Był reformatorem Szkoły Sztuk Pięknych w Krakowie, którą w 1900 roku przekształcił w nowoczesną Akademię Sztuk Pięknych i był jej rektorem do roku 1910. Julian Fałat zasłynął jako doskonały akwarelista. Malował również w technice olejnej. W początkowym okresie twórczości tworzył w konwencji realistycznej stosując rozlewną plamę barwną. Słynne są jego sceny rozgrywające się w zimowej scenerii, do których zaliczyć można prezentowany obraz.





9

**FELIKS MARIA  
WYGRZYWALSKI**

(1886-1955)

**NAD MORZEM, 1925**

olej, płótno, 73x94 cm

sygn. l.d.: F.M. Wygrzywalski 1925

**Cena wywoławcza: 25 000 zł**

**Estymacja: 30 000 – 35 000 zł**



9

10

**ALFONS KARPIŃSKI**

(1875-1961)

**BIAŁE KWIATY Z FILIŻANKĄ**

olej, tektura, 33,5x48 cm

sygn.: a. karpiński

**Cena wywoławcza: 10 500 zł**

**Estymacja: 12 000 – 15 000 zł**



10



11

11

## **SOTER JAXA-MAŁACHOWSKI**

(1867-1952)

**ŁODZIE, 1923**

pastel, papier, 72x100 cm

sygn. l.d.: S.Jaxa/ 1923

**Cena wywoławcza: 25 000 zł**

**Estymacja: 30 000 – 35 000 zł**



12

## ALFONS KARPIŃSKI

(1875-1961)

### ŻÓŁTE RÓŻE Z PORCELANOWĄ FIGURKĄ

olej, tektura, 35x99 cm

sygn.: a. karpiński

**Cena wywoławcza: 18 000 zł**

**Estymacja: 19 000 – 22 000 zł**

Malarz czynny w Paryżu i Krakowie. Był członkiem krakowskiego Towarzystwa Artystów Polskich „Sztuka” i warszawskiego TZSP. Po II wojnie światowej wstąpił do grupy „Zachęta” charakteryzującej się tradycjonalistycznym profilem artystycznym. W początkowym okresie swej twórczości Karpiński malował sceny rodzajowe i miejskie pejzaże - głównie widoki Monachium i Paryża. Popularność zdobył dzięki przedstawieniom martwych natur i portretów zwłaszcza kobiet.

Na bogatą twórczość artysty składają się wczesne sceny rodzajowe z podkrakowskiej wsi, pejzaże i portrety, wśród nich zwłaszcza portrety kobiece, które przyniosły mu szczególną popularność. Z czasem głównym - obok portretu - tematem jego obrazów stały się martwe natury z kwiatami, dekoracyjne kompozycje o różnorodnej gamie barwnej. Charakterystyczne dla repertuaru tematycznego Karpińskiego jest fragmentaryczne ujęcie wnętrza salonu z wyeksponowanym wazonem wypełnionym bukietem kwiatów, porcelaną czy innymi przedmiotami. Białe i żółte róże budowane przez drobne pociągnięcia pędzla na niezagruntowanej tekturze, dające wrażenie lekkiego pastelowego rysunku to ulubiony motyw artysty typowy dla dojrzałego okresu jego twórczości. Do tego typu przedstawień należy niewątpliwie prezentowany obraz doskonale oddający młodopolską, melancholijną atmosferę mieszczańskiego wnętrza.





13

13

## **FRANCISZEK KOSTRZEWSKI**

(1826-1911)

**JEŹDZIEC NA BIAŁYM KONIU I OSIOŁ,  
1864**

olej, płótno, 42 x 52,5 cm  
sygn. u dołu: F.K/1864

**Cena wywoławcza: 55 000 zł**  
**Estymacja: 60 000 – 77 000 zł**



14

14

**MARCELI HARASIMOWICZ**

(1859-1935)

ZMIERZCH NAD ROZLEWISKAMI, 1922

olej, tektura, 24,5x34 cm

sygn. l.d. oraz na odwrocie: MHarasimowicz 1922

**Cena wywoławcza: 5000 zł**

**Estymacja: 6000 – 10 000 zł**

15

## **ANTONI KOZAKIEWICZ**

(1841-1929)

### **SCENA MYŚLIWSKA, 1872**

olej, płótno, 49 x 59 cm

sygn. l.d. Akozakiewicz/...1872

**Cena wywoławcza: 75 000 zł**

**Estymacja: 80 000 – 100 000 zł**

W latach 1857-1866 studiował w krakowskiej Szkole Sztuk Pięknych pod kierunkiem W. Łuszczkiewicza i F. Szynalewskiego. Uczestniczył w Powstaniu Styczniowym za co był więziony. W 1868 wyjechał do Wiednia i studiował w tamtejszej Akademii. Zdobył pierwszą nagrodę na akademickiej wystawie w r. 1870 za obraz Pro Deo et Patria albo nauki dziadunia. W 1871 wyjechał do Monachium gdzie spędził prawie 30 kolejnych lat. Współpracował z Franciszkiem Streitem i Aleksandrem Kotsisem, których poznał w Krakowie. Obrazy Kozakiewicza były poszukiwane na ówczesnym rynku, cieszyły się powodzeniem w Niemczech, Anglii, Francji, Australii i Stanach Zjednoczonych. W roku 1900 wrócił do kraju. Wczesna twórczość Kozakiewicza to widoki miejskie, motywy literackie i sceny historyczne. Wpływ na ukształtowanie się jego postawy artystycznej miały też przeżycia z powstania, niejednokrotnie sięgał po tematy z nim związane. Malował też portrety oraz sentymtalne sceny, których bohaterami były dzieci. Przede wszystkim był malarzem scen rodzajowych czego przykładem jest prezentowany obraz ze sceną myśliwską, pełną charakterystycznego dla monachijskiej szkoły światła i dbałości o detal.





16

## ZYGMUNT SOKOŁOWSKI

(1859-1888)

### JÓZEF SPRZEDANY PRZEZ BRACI, 1883

olej, płótno, 163x244 cm

sygn. p.d.: Z. Sokołowski 1883 r.

**Cena wywoławcza: 800 000 zł**

**Estymacja: 1 100 000 – 1 500 000 zł**

#### WYSTAWIANY:

Wystawa w ramach Towarzystwa Przyjaciół Sztuk Pięknych organizowana w Krakowie (1889) i we Lwowie (1885)

Wystawa Sztuki Polskiej 1764-1886, Lwów 1894

Wystawy w Zachęcie Narodowej Galerii Sztuki, Warszawa 1884 i 1885

#### REPRODUKOWANY :

Bołoz Antoniewicz J., *Katalog wystawy sztuki polskiej od 1764-1886*, Lwów 1894, s. 357, poz. 1530

*Katalog nieustającej wystawy Towarzystwa Przyjaciół Sztuk Pięknych w Krakowie*, Kraków 1889, nr 2,3,5,7, poz. 238

*Katalog nieustającej wystawy Towarzystwa Przyjaciół Sztuk Pięknych w Krakowie*, Kraków 1890, nr 14, poz. 238

*Katalog nieustającej wystawy Towarzystwa Przyjaciół Sztuk Pięknych w Krakowie*, Kraków 1892, nr 1,2, poz. 238

*Katalog nieustającej wystawy Towarzystwa Przyjaciół Sztuk Pięknych w Krakowie*, Kraków 1893, poz. 140

#### WZMIANKOWANY:

Mycielski J., *Sto lat dziejów malarstwa w Polsce 1760-1860 z okazji wystawy retrospektywnej malarstwa polskiego we Lwowie 1894 r.*, Kraków 1898, s. 714

Świeykowski E., *Pamiętniki Towarzystwa Przyjaciół Sztuk Pięknych w Krakowie 1854-1904*, Kraków 1905

#### POCHODZENIE:

Kolekcja Prywatna /Warszawa

Zygmunt Sokołowski był studentem Akademii monachijskiej w latach 1878-1880. Początkowo studiował rzeźbę, a następnie malarstwo w klasie Alexandra Wagnera. W latach 1882-1885 kontynuował naukę u Jana Matejki w krakowskiej Szkole Sztuk Pięknych. W 1881 przeniósł się do Paryża, ale regularnie bywał w Poznaniu. Malował w technice olejnej i akwarelą. Zajmował się także grafiką. Znany jest ze swych pejzaży, nastrojowych krajobrazów. Równie sprawnie malował portrety, sceny rodzajowe i myśliwskie oraz obrazy o tematach biblijnych, do których należy prezentowane dzieło *Józef sprzedany przez braci*. Wystawiał, m.in. w krakowskim TPSP (lata 1881-1885) oraz w warszawskiej Zachęcie (1884 i 1885).

Scena skoncentrowana jest wokół postaci Józefa, nagiego chłopca, wychodzącego po drabinie z podziemnego więzienia, z wyrazem głębokiej boleści na twarzy. Po prawej pięciu braci drwiących z jego smutku, po lewej inni bracia odbierają zapłatę od kupców izraelickich. Pod koniec XIX wieku sceny biblijne pojawiają się w polskim malarstwie, w którym wątki martyrologiczne i symboliczne przeplatały się i przenikały. Monumentalne przedstawienia pełne dramatycznej symboliki odzwierciedlały nastroje panujące wśród narodu. Symboliczna w znaczeniu scena sprzedaży Józefa przez jego własnych braci, podobnie jak sprzedaż Chrystusa przez Judasza silnie przemawiała do współczesnego Sokołowskiemu odbiorcy. Świetny warsztatowo obraz nosi ślady monachijskiego wykształcenia w wiernym oddaniu szczegółów, z drugiej strony starannie przemyślana kompozycja przywołuje na myśl szkołę Matejki.

Zygmunt Sokołowski zmarł w wieku niespełna trzydziestu lat nie pozostawiając po sobie bogatego dorobku artystycznego. Jego twórczość obecna jest na rynku sporadycznie, tym bardziej pojawienie się monumentalnego w skali obrazu jakim jest prezentowany *Józef sprzedany przez braci* to ważne wydarzenie dla miłośników i znawców polskiego malarstwa przełomu wieków.





17

17

## JACEK MALCZEWSKI

(1854-1929)

### STUDIUM POSTACI

olej, płótno naklejone na deskę, 14,5x32 cm  
sygn.l.d.: JMalczewski

Cena wywoławcza: 15 000 zł  
Estymacja: 18 000 – 20 000 zł

18

## WINCENTY WODZINOWSKI

(1866-1940)

### KUSZENIE (ZALOTY)

olej, płótno, 50x70 cm  
sygn. p.d.: W.Wodzinowski

Cena wywoławcza: 8000 zł  
Estymacja: 10 000 – 12 000 zł

18





19

## ZOFIA STANKIEWICZ

(1862-1955)

### PRZED BURZĄ, OK. 1889

olej, płótno dublowane, 99x74 cm  
sygn. l.d.: Zofia Stankiewicz

**Cena wywoławcza: 17 000 zł**

**Estymacja: 20 000 – 25 000 zł**

Polska graficzka, rysownicza i ilustratorka czynna w Warszawie reprezentująca nurt sym-

bolizmu. Urodzona w 1862 roku w Ryżnej na Ukrainie, zmarła w 1955 roku w Warszawie. Ukończywszy studia chemiczne w Charkowie rozpoczęła w 1876 roku edukację artystyczną pod kierunkiem J. Schreidera. Naukę kontynuowała od 1878 roku w Szkole Rysunkowej Władysława Gersona w Warszawie. W 1880 wyjechała do Paryża by doskonalić swe umiejętności malarskie w Académie Julian u T. Robert-Fleury'ego, P. Delaroche'a, J.-P. Laurensa i W. A. Bouguereau. Po powrocie do Warszawy w 1883 rozszerzyła studia w pracowniach Miłosza Kotarbińskiego, Konrada Krzyżanowskiego i Kazimierza Stabrowskiego. Współpracowała jako ilustratorka z poczytnymi czasopismami "Kłosa",

"Tygodnik Ilustrowany", "Bluszcz" i "Wędrowiec". We wczesnej fazie twórczości malowała rozległe ukraińskie pejzaże ewokujące nostalgiczny nastrój. Na urządzonej w 1900 wystawie "jednobarwnej" otrzymała nagrodę za wykonane węglem studia drzew, które krytycy zinterpretowali jako symboliczne obrazy dające wyraz panteistycznej postawie. W 1904 artystka ostatecznie porzuciła techniki malarskie na rzecz czarno-białego obrazowania i graficznych mediów; mistrzostwo warsztatowe osiągnęła w dziedzinie akwaforty i akwatinty (Noc nad jeziorem). W 1911 na Konkursie Graficznym im. H. Grohmana w Zakopanem zdobyła trzecią nagrodę za akwatintę Mój dom rodzinny (1911).

20

## OLGA BOZNAŃSKA

(1865-1940)

MARTWA NATURA Z BIAŁYMI RÓŻAMI W BŁĘKITNEJ WAZIE, OK. 1918

olej, tektura, 26,5x45,5 cm  
sygn. p.g.: Olga Boznańska

**Cena wywoławcza: 35 000 zł**

**Estymacja: 60 000 – 70 000 zł**

Obraz posiada ekspertyzę historyk sztuki Elżbiety Charazińskiej

Najwybitniejsza polska malarka okresu Młodej Polski działająca w Monachium i Paryżu. Na jej postawę artystyczną zasadniczy wpływ wywarła wyrafinowana sztuka Jamesa Whistlera, oraz swobodny sposób malowania artystów sytuujących się na pograniczu realizmu i impresjonizmu, Edouarda Maneta i Wilhelma Leibla. Była przede wszystkim portrecistką – stworzone przez nią wizerunki zarówno osób znanych jak i zwykłych modeli wpisują się w nurt ekspresyjnego portretu modernistycznego. Z wielkim powodzeniem tworzyła również martwe natury i kompozycje kwiatowe, do których należy prezentowana *Martwa natura z różami w błękitnej wazie*. Boznańska umiejętnie uzyskiwała ciekawe efekty świetlne, barwne i przestrzenne w oparciu o studia, które prowadziła z natury. Najistotniejszym elementem jej twórczości był kolor. Przejawiała wyraźne zamiłowanie do tonów chłodnych, subtelnie je różnicowała, eliminując kontrast linii i konturu.

Jak pisze Elżbieta Charazińska w opinii do prezentowanego obrazu artystka „*ograniczonymi środkami kompozycyjnymi wykreowała delikatną, roztopioną w umownej przestrzeni, widmową wizję przekwitającego bukietu. Zdecydowanymi pociągnięciami pędzla uchwyciła przemijającą urodę kwiatów, różnicując je rozkładem światła i delikatnym zabarwieniem tonów kremowych, z których śladowo przebija szmaragdowa zieleń gałązek i listków. Mimo wrażenia rozwibrowania materii malarskiej, Boznańska całkowicie panuje nad formą roślin. Uderza w tej kompozycji potraktowanie materii wazy czy puszki, które pod nieomylnymi ruchami pędzla artystki uzyskują pewną eteryczność, objawiając swoje tajemnicze bytowanie.*”





21

**WŁADYSŁAW BAKAŁOWICZ**

(1833-1904)

AKT

pastel, papier, 31,5x73 cm

sygn. l.d.: Bakałowicz

Cena wywoławcza: 18 000 zł

Estymacja: 20 000 – 25 000 zł

22

**WŁADYSŁAW CZACHÓRSKI**

(1850-1911)

INTYMNA ROZMOWA

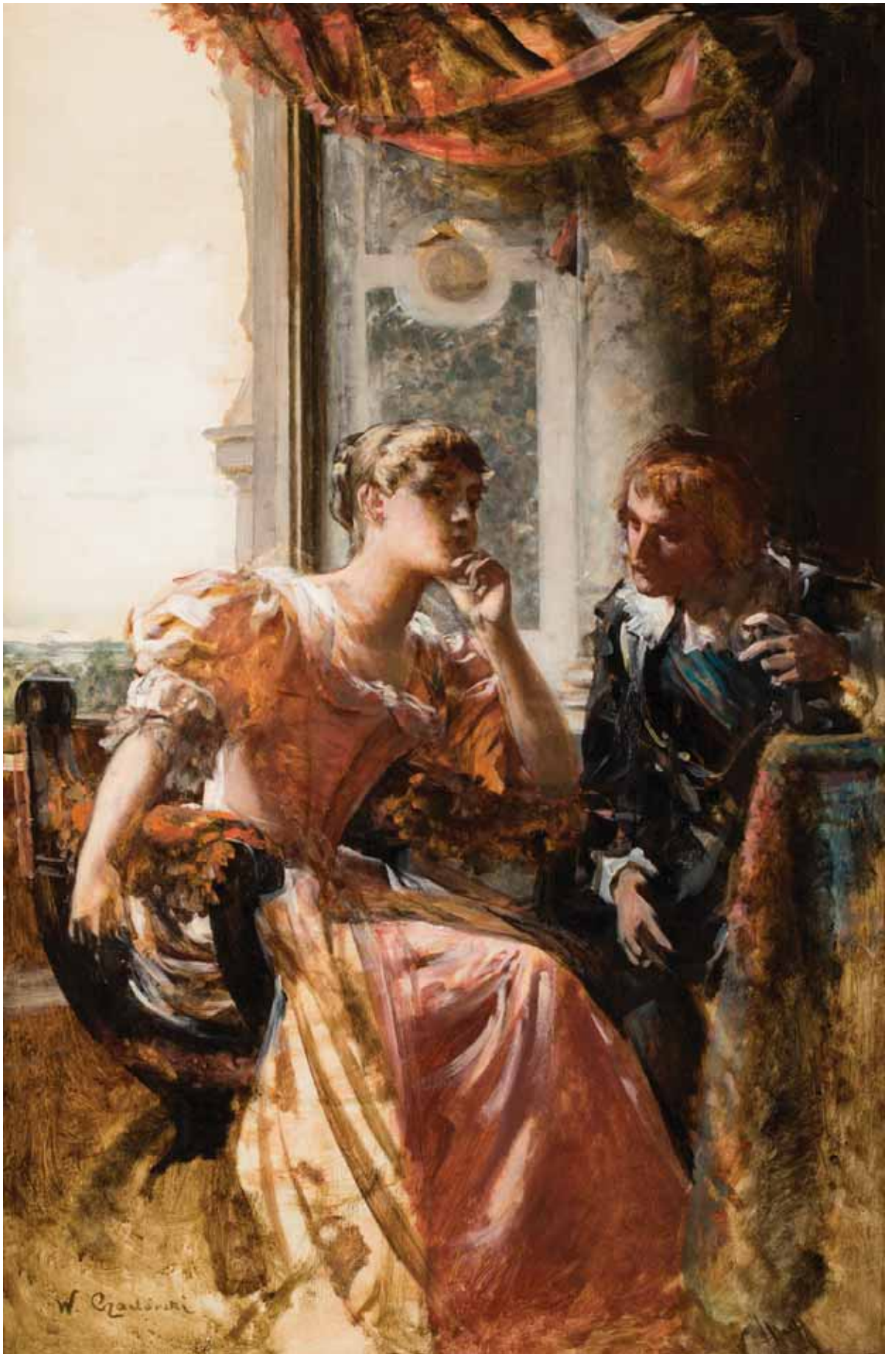
olej, płótno, 90x60 cm

sygnowany l.d.: W. Czachórski

Cena wywoławcza: 100 000 zł

Estymacja: 150 000 – 200 000 zł







23

23

## JERZY KOSSAK

(1886-1955)

POLOWANIE PAR FORCE, 1935

olej, płótno, 47x34 cm

sygn. p.d.: Jerzy Kossak, 1935

Cena wywoławcza: 25 000 zł

Estymacja: 30 000 – 35 000 zł



24

24

## MAURICE BLOND

(1899-1974)

MARTWA NATURA Z TALERZEM  
OWOCÓW I FAJKĄ

olej, płótno, 33 x 41 cm  
sygn. p.g.: M Blond

Cena wywoławcza: 10 000 zł  
Estymacja: 11 000 – 13 000 zł

25

## WACŁAW BOROWSKI

(1885-1954)

### SELANKA

olej, płótno; 72x104 cm  
sygn.: W. Borowski

**Cena wywoławcza: 120 000 zł**

**Estymacja: 150 000 – 200 000 zł**

Malarz, rysownik i grafik, przedstawiciel nurtu nowego klasycyzmu lat 20-tych i 30-tych XX wieku. Absolwent historii sztuki oraz studiów artystycznych pod okiem Józefa Mehoffera na krakowskiej ASP. Współzałożyciel Stowarzyszenia Artystów Polskich RYTM był również członkiem Towarzystwa Zachęty Sztuk Pięknych.

Tworząc w duchu nowego klasycyzmu artysta budował swoje kompozycje w sposób wyważony, zamknięty. Forma u Borowskiego jest zwarta i syntetyczna, linia łagodna a zarazem dynamiczna. Większą wagę przywiązywał do rysunku, subtelnego światłocieniowego modelunku niż do kolorystyki. W takiej stylistyce utrzymane są harmonijne sceny osadzone w idyllicznych krajobrazach - doskonałym ich przykładem jest prezentowany obraz Sielanka. Przedstawiona grupa dumających postaci, aura tajemniczości przenikającą tę jednocześnie pogodną w nastroju scenę, bardzo harmonijną w kompozycji i barwie jest charakterystyczna dla wykorzystywanych przez Borowskiego motywów zakochanych biesiadników w rokokowych ogrodach, pasterzy i żeńców czy zbieraczy owoców cieszących się obfitością zbiorów, podróżników zagubionych w opustoszałych miejskich zaułkach i muzykanci wsłuchani w melodię swych instrumentów. Zobrazowane wątki mają często u Borowskiego znaczenie alegoryczne lub nawiązują do mitologicznych treści. Wyczuwalne jest tu piętno jakie na artyście pozostawiła przyjaźń z wielkim malarzem jakim był Eugeniusz Zak – podobna narracja, liryczny nastrój, stylizowane, rytmiczne lekko zgeometryzowane formy znane z licznych idylli Zaka odnajdujemy w malarstwie Borowskiego.

Artysta wystawiał swoje prace na wielu ekspozycjach zarówno w Polsce, jak i za granicą, m.in. w Towarzystwie Szerzenia Sztuki Polskiej wśród Obcych, na weneckim Biennale (1920, 1930, 1932) oraz na wystawach okrężnych organizowanych przez Carnegie Institute w Stanach Zjednoczonych. Indywidualna prezentacja twórczości Borowskiego odbyła się w 1923 w warszawskim Salonie Sztuki Czesława Garlińskiego.





26

26

## ZYGMUNT ROZWADOWSKI

(1870-1944)

Z ROZKAZEM – POSŁANIEC SZTABOWY, 1893

olej, płótno, 51x81 cm

sygn. p.d.: Z. Jordan Monachium 1893

na odwrocie: opinia biegłego sądowego dr Stanisława Dąbrowskiego z dn. 18 czerwca 1969 roku

**Cena wywoławcza: 28 000 zł**

**Estymacja: 30 000 – 35 000 zł**

*„Wymienione nazwisko „Jordan” było w czasie studiów monachijskich pseudonimem, a raczej nazwą jego herbu rodzinnego”*

z ekspertyzy dr Stanisława Dąbrowskiego

Zygmunt Jordan Rozwadowski był absolwentem uczelni krakowskiej (m.in. J. Matejki) i monachijskiej (m.in. Antona Azbego). Omawiany obraz powstał w okresie monachijskim – wówczas artysta sygnował swe prace „Jordan” – i nosi znamina inspiracji powstańczymi obrazami Maksymiliana Gierymskiego. Być może jest tożsamy z obrazem „Adiutant” wymienionym w katalogu krakowskiego TPSP w 1893 roku.





27

27

## LUDWIK GĘDŁEK

(1847-1904)

### POWITANIE STEPU

olej płótno, 42x66cm  
sygn. p.d.: L.Gędłek Wien

**Cena wywoławcza: 75 000 zł**

**Estymacja: 80 000 – 100 000 zł**

Studia artystyczne odbył w l. 1861-1872 w krakowskiej Szkole Sztuk Pięknych pod kierunkiem W.

Łuszczkiewicza. Swe umiejętności malarskie doskonalił w okresie 1872-1877 w wiedeńskiej akademii w pracowniach E. Lichtenfelsa i C. Würzingera. Wielokrotnie wystawiał swe prace w krakowskim i lwowskim Towarzystwie Przyjaciół Sztuk Pięknych (1863, 1866-67, 1872, 1876, 1888).

Repertuar tematyczny artysty obejmował pejzaże, głównie podkrakowskie, sceny batalistyczne i rodzajowe epizody. Dobre opanowanie rysunkowego warsztatu i zmysł obserwacji pozwalały mu trafnie odtwarzać sylwetki galopujących koni, rozpędzone końskie zaprzęgi i ścierających się w walce jeźdźców.



28

## CORNELIS VAN LE LIENBERGH

(1626-1676)

MARTWA NATURA, 1654 R.

olej, deska, 59x48 cm

sygn. l.d.: C. Lelienbergh.F., 1654

**Cena wywoławcza: 60 000 zł****Estymacja: 70 000 – 90 000 zł**

Prezentowany obraz jest charakterystyczną pracą artysty, specjalizującego się w ukazywaniu martwej natury, szczególnie upolowanego ptactwa. Zwykle przedstawiane było przez malarza wzdłuż osi środkowej obrazu, zawieszono za jedną nogę czy ułożone na stole. O wyjątkowości tego dzieła decyduje okres powstania, a więc połowa XVII wieku. „Martwa natura” należy do stosunkowo wczesnych prac artysty (powstała, gdy malarz miał 28 lat). Cornelis van Lelienbergh w mistrzowski sposób potrafił oddać upierzenie ptactwa i jego różnorodność. Zwraca uwagę także dbałość artysty o szczegóły i precyzja wykonania dzieła. W obrazach Lelienbergha widać inspiracje twórczością Jana Weenix.

Lelienbergh żył w latach 1626-1676 w Holandii. Należał do Gildii Świętego Łukasza w Hadze. Prace artysty znajdowały się w sprzedaży wielu domów aukcyjnych, np. Domu Aukcyjnego Christie's w Amsterdamie. Jego obrazy wzbogacają zbiory muzealne w Amsterdamie, Dreźnie czy Berlinie.



29

## HERMANN KERN

(1839-1912)

DEGUSTUJĄCY TOKAJ

olej, deska, 48x31 cm

sygn. l.g.: Kern H.

**Cena wywoławcza: 12 000 zł****Estymacja: 15 000 – 18 000 zł**





30

**FRYDERYK PAUTSCH**

(1877-1950)

**ŚW. SEBASTIAN, 1927**

olej, płótno, 110x70 cm

sygn. l.d.: F. Pautsch/ 1927

**Cena wywoławcza: 25 000 zł****Estymacja: 30 000 – 40 000 zł**



31

**JAN STANISŁAWSKI**

(1860-1907)

**ZBOŻE**

akwarela, papier, 11 x 7 cm w świetle oprawy  
sygn.l.d.: JAN STANISŁAWSKI

**Cena wywoławcza: 12 000 zł****Estymacja: 15 000 – 18 000 zł**

32

**JAN CYBIS**

(1897-1972)

**SUFFCZYN, 1946**

akwarela, ołówek papier, 31 x 37 cm  
sygn.l.d.: Jan Cybis 1946/Suffczyn

**Cena wywoławcza: 10 000 zł****Estymacja: 12 000 – 14 000 zł**

REPRODUKOWANY:

*Jan Cybis 1897-1972. Retrospektywa grudzień 1997-  
luty 1998, Galeria Sztuki Współczesnej Zachęta,  
Warszawa 1997, str. 166*



33

**AUTOR NIEOKREŚLONY**

ULICZKA

olej, płótno, 118x79,5 cm

na odwrocie napis: STANISŁAW BORYSOWSKI

Cena wywoławcza: 12 000 zł

Estymacja: 15 000 – 18 000 zł

34

## JACEK MALCZEWSKI

(1854-1929)

### AUTOPORTRET Z ANIOŁEM NA TLE ŁĄKI, 1910

olej, tektura, 100x70 cm

sygn. l.d.: J Malczewski/ 1910

na odwrocie orzeczenie Kazimierza Buczkowskiego z dn. 13 listopada 1948 roku oraz na blejtramie następujące nalepki:

**Cena wywoławcza: 700 000 zł**

**Estymacja: 800 000 – 900 000 zł**

z Wystawy z r. 1911 Nr 462

z Wystawy w Towarzystwie Przyjaciół Sztuk Pięknych w Krakowie w r. 1923/4 Nr 11175

z Wystawy w Towarzystwie Przyjaciół Sztuk Pięknych w Krakowie w r. 1939 Nr 1570

POCHODZENIE:

Kolekcja prywatna /Poznań.

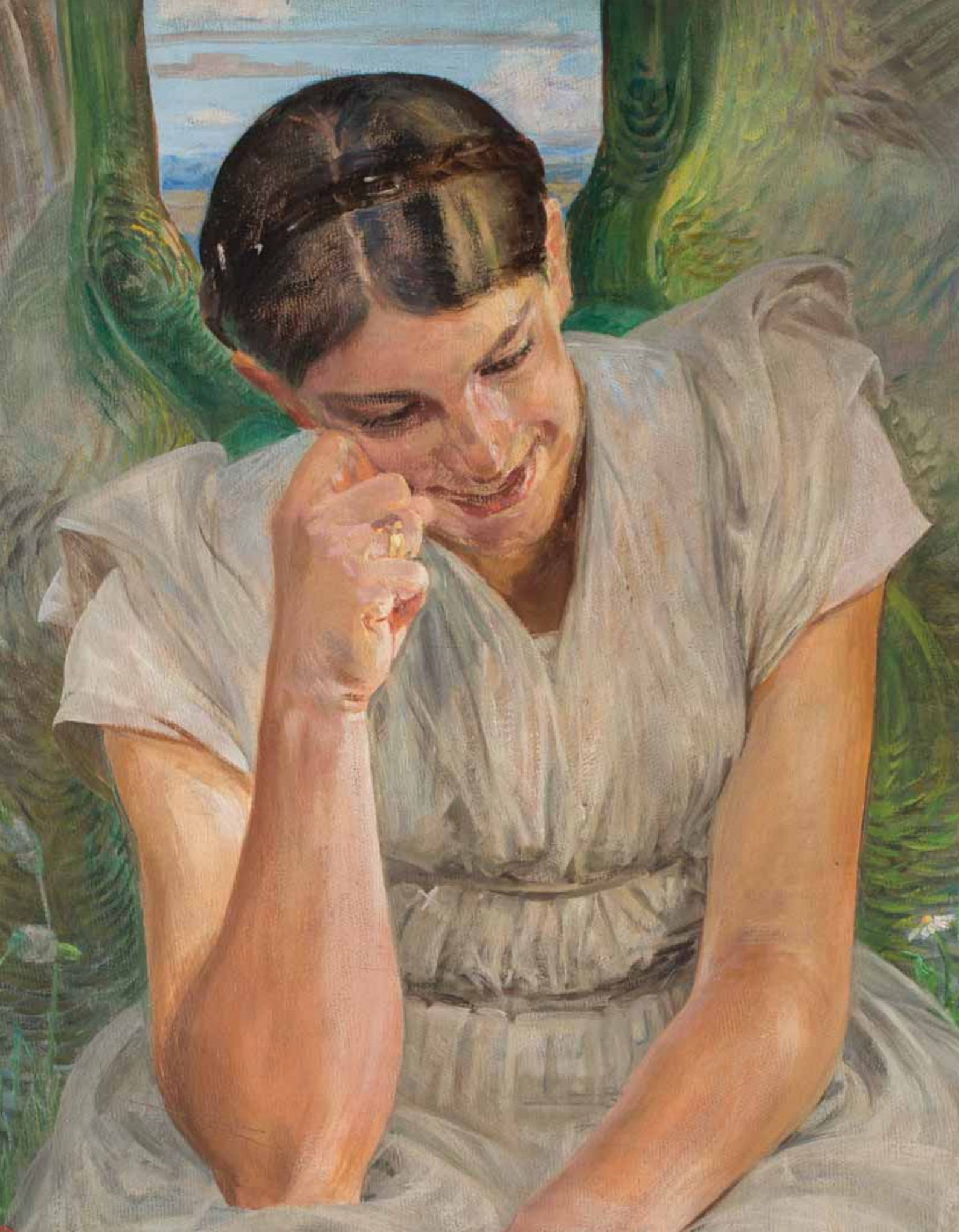
*Obraz mal. ol. na papierze nalepionym na tekturę. Wymiary: wys. 99 cm, szer. 70 cm.*

*Przedstawia u dołu po prawej portret Jacka Malczewskiego/ postać ujęta po piersi, zwrócona na wprost-ręka prawa na piersiach, na ramionach płaszcz/. W górze ku lewej postać anioła, siedzącego wśród traw, z głową opuszczoną ku dołowi, podpartą prawą ręką- lewa ręka spoczywa na podołku. Skrzydła anioła rozpostarte. Po lewej i po prawej stronie łąkowe kwiaty. Z lewej kołysze się na jednym z polnych goździków motyl paż królowej. (...)*

(z orzeczenia dr Kazimierza Buczkowskiego)

Obraz znany jest pod trzema tytułami: „Autoportret z aniołem na tle łąki”, „Motyl” i „Koniec rapsodu”. Wpisuje się on w cykl autoportretów, w których osiǳ światu jest człowiek, przedstawiany w malarstwie Malczewskiego nierozzerwalnie w kontekście natury. Zestawienie postaci ludzkiej z tłem pejzażu, dopełnienie obrazu człowieka wyobrażeniem kwiatów czy motyli oraz fantastyczne postaci aniołów lub faunów – wszystko to odgrywa w metaforycznym języku malarstwa Malczewskiego ogromną rolę. Tylko gdy weźmie się pod uwagę współbrzmienie wszystkich tych elementów otworzy się przed nami tajemniczy świat znaczeń Malczewskiego. Odbiorca wnika wtedy w świat refleksji nad istotą twórczości, zadaniami sztuki oraz nad twórcą jako modelem człowieczeństwa.





**ORZECZENIE.**

Przedmiot orzeczenia : Obraz mal. ol. na papierze nalepionym na takturę.  
 Wymiary: wys. 99cm, szer. 70cm.  
 Przedstawia u dołu po prawej portret Jacka Malczewskiego/ postać ujęta po piersi, zwrócona naprzód- ręka prawa na piersiach, na ramionach płaszczyzna. W górze ku lewej postać anioła, siedzącego wśród traw, z głową opuszczoną ku dołowi, podparta prawą ręką- lewa ręka spoczywa na podłożku. Skrzydła anioła rozpostarte. Po lewej i po prawej stronie żakowe kwiaty. Z lewej kołysze się na jednym z polnych goździków motyl pań królowej.  
 Obraz sygnowany po lewej u dołu J. Malczewski/1910  
 Na odwrocie obrazu na białym nalepki:  
 z Wystawy z r. 1911 Nr 462, z Wyst. w Tow. Przyj. SZT. Pięknych w Krakowie w r. 1923/4 Nr 11175, i z Wyst. w Tow. Przyj. Szt. P. w Krak. w r. 1939 Nr 1570  
 razem na takturze obrazu kartka ze Zbiorów S. Holenderskiego w Zawierciu Nr. 1.  
 Fotografia tego obrazu w zbiorach fot. Muzeum Nar. w Krakowie. Teka Malczewski L. 25.

**ORZECZENIE**

Obraz powyżej opisany, przedłożony mi do zbadania, jest oryginalnym dziełem Jacka Malczewskiego /1854-1929/ znanym mi od szeregu lat. Tytuł obrazu : "Motyl" lub "Koniec rapsodu"  
 Kraków 13.11.48 r. *Kazimierz Buczkowski*  
 Dr Kazimierz Buczkowski

11175 Autor *Jack Malczewski*  
 Tytuł *Motyl (Ziwieryna z motylami)* dzieło *ol.*  
 Cena \_\_\_\_\_ Własność *S. Holende* Data nadesłania *3/12 1923*

Towarzystwo Przyjaciół Sztuk Pięknych w Krakowie

R. 1939. Nr. 60. 1570  
 YSTAWA  
 Autor *JACKA MALCZEWSKIEGO*  
 Adres \_\_\_\_\_  
 Dzieło *Motyl*  
 Wykonanie *ol. tekt.* cena \_\_\_\_\_

TOWARZYSTWO PRZYJACIÓŁ SZTUK PIĘKNYCH W KRAKOWIE  
 1911

Nr 462  
 Autor *Malczewski Jack*  
 Dzieło p. i. *Podobrazek anioła i motyla*  
 Rodzaj *ol.* cena \_\_\_\_\_

35

## TADEUSZ MAKOWSKI

(1882-1932)

KOSZYK Z JABŁKAMI, OK. 1924

olej, deska, 38,5x41 cm

sygn.: Makowski

**Cena wywoławcza: 80 000 zł**

**Estymacja: 90 000 – 120 000 zł**

REPRODUKOWANY I OPISANY:

Ilkosz B., *Zapisy przemian. Sztuka polska z kolekcji Krzysztofa Musiała*, Wrocław 2008, str. 158, poz. 54

*Często powracam do martwych natur, które mi pozwalają swobodnie myśleć i wyszukiwać kształty, ich plastyczny wygląd i możliwość przedstawienia na płótnie.*

(z: Tadeusz Makowski, *Pamiętnik*, Warszawa 1961, str. 118)

Tadeusz Makowski to jeden z najwybitniejszych polskich malarzy XX wieku. Artysta na przełomie 1908 i 1909 r. wyjechał do Paryża, gdzie pozostał do końca życia. Był członkiem Towarzystwa Artystów Polskich w Paryżu. Brał udział w Salonach paryskich: Niezależnych, Tuileries, Jesiennym i De L'Oeuvre Unique.

Właściwy sobie styl zdefiniował artysta dopiero pod koniec lat dwudziestych kiedy wykrystalizował indywidualne, świadome podejście do formy i koloru. Do tego momentu twórczość Makowskiego przechodziła przez wiele faz i czerpała inspirację z wielu źródeł – stąd tak wielka różnorodność w jego dorobku. Mieszkający na stałe w Paryżu i poddawany działaniu coraz to nowszych bodźców Makowski nie czuł się w pełni usatysfakcjonowany, co wynika z treści jego Pamiętnika. To wówczas, pod koniec lat 20-tych zwrócił się ponownie w stronę martwych natur, co zaowocowało wystawą w 1924 roku w paryskiej galerii Berthe Weill. Obrazy, które powstały w tym okresie, zwłaszcza ulubione przez Makowskiego kosze owoców i kwiatów to hołd złożony naturze – prezentowany *Koszyk z jabłkami* pod względem stylistycznym można śmiało zaliczyć do tej właśnie serii obrazów przepelnionych ciepłymi nasyconymi barwami.







36

36

## JAKUB ZUCKER

(1900-1981)

PEJZAŻ Z POŁUDNIA FRANCJI

olej, płótno; 46,5x59,5 cm

sygn. p.d.: JZucker

Cena wywoławcza: 15 000 zł

Estymacja: 20 000 – 25 000 zł



37

37

## WŁODZIMIERZ TERLIKOWSKI

(1873-1951)

### LAGUNA WENECKA

olej, płótno, 64 x 90 cm  
sygn.p.d.: W.Terlikowsk

Cena wywoławcza: 35 000 zł

Estymacja: 40 000 – 50 000 zł i

Władysław Terlikowski studiował w monachijskiej ASP oraz w Paryżu, w którym zamieszkał na stałe w 1911 r. Używający we Francji nazwiska Władimir de Terlikowski, był jednym z najpopularniejszych malarzy paryskiego środowiska artystycznego. Malował przede wszystkim pejzaże, martwe natury z kwiatami i portrety. Wiele wystawiał- brał udział w paryskich Salonach: Jesiennym (1912), i Societe Nationale des Beaux-Arts (1930) oraz w wystawach sztuki polskiej w Paryżu i Brukseli. Jego działalność szybko została doceniona i już

po pierwszej wojnie światowej wydano kilka monografii i albumów tego malarza, opracowanych przez wybitnychparyskich krytyków tamtych czasów m. in. Arsene Alexandre'a czy Jana Topassa. Terlikowski wypracował własny, łatwo rozpoznawalny styl, należący do nurtu ekspresyjnego koloryzmu. Bliski fowizmowi posługiwał się bogatą, dynamiczną plamą barwną o szerokiej skali. Jego prace charakteryzują się różnorodną, mięsistą fakturą, a załamujące się w nich miękkie światło stanowi istotny element gry barwnej.

38

## MOJŻESZ KISLING

(1891-1953)

NAGA, 1920

olej, płótno, 73x54 cm

sygn. p.d.: Kisling

**Cena wywoławcza: 900 000 zł**

**Estymacja: 1 200 000 – 1 500 000 zł**

REPRODUKOWANY:

Kessel J., *Kisling*, Harry N. Abrams, Inc. Publishers New York, 1971, str. 274, poz. 12

Czapliński C., *Kolekcje sztuki polskiej w Ameryce*, Warszawa – Nowy Jork, 2005, str. 416

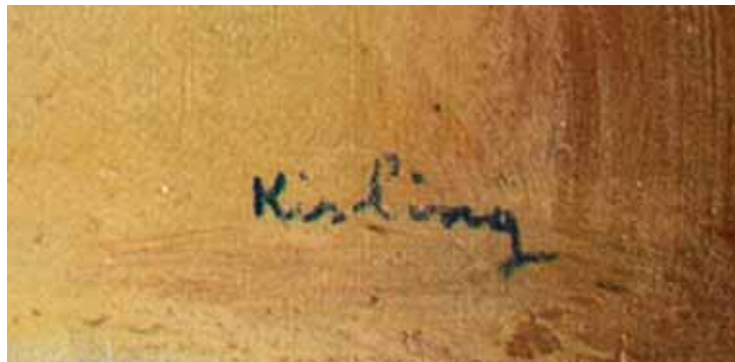
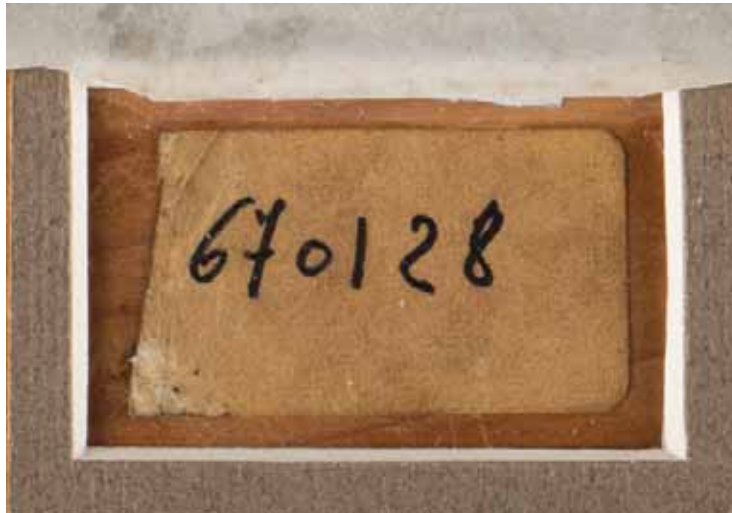
POCHODZENIE:

Kolekcja prywatna, Nowy Jork

Kisling Mojżesz (Maurycy) na stałe osiadł w Paryżu w lecie 1911 roku. Zwany był „księciem Montparnasse’u”. W 1912 roku uczył się pod kierunkiem Eugeniusza Zaka w Academie La Palette. W jego atelier spotykało się wielu artystów z kręgu Ecole de Paris, m.in. Leopold Gottlieb, Szymon Mondzain, Henryk Epstein, Marc Chagall i Amadeo Modigliani.

W latach 1913-18 w twórczości Kislinga widać wyraźne wpływy wczesnego kubizmu i fowizmu. Od ok. 1916 roku zainspirowany twórczością Amadeo Modiglianego zaczyna tworzyć obrazy realistyczne. Natomiast w dwudziestoleciu międzywojennym Kisling znany jest głównie jako portrecista. Prezentowany obraz z 1920 roku charakteryzuje się czystymi barwami, neutralnym tłem i gładką, lśniącą powierzchnią. Kisling w pracach z tego okresu przedstawiał nieco wyidealizowany wizerunek modela. Najbardziej charakterystycznymi cechami tych portretów są: wydłużony, migdałowy kształt wyolbrzymionych oczu oraz starannie wyrysowane łuki brwiowe i usta. Artysta dążył w tych pracach do stworzenia własnej formuły portretu wywodzącej się ze sztuki wczesnego renesansu. Prezentowana praca to doskonały przykład subtelnej modelunku walorowego karnacji twarzy współgrającego z syntetyzacją formy. O niezwykłości prezentowanego portretu świadczy dodatkowo fakt, że olejne obrazy Kislinga są ciągle rzadkością na polskim rynku sztuki. Ten akt należy do jednych z najpiękniejszych oferowanych kiedykolwiek na rynku aukcyjnym w Polsce.









39

39

## MELA MUTER

(1876-1967)

PORT W COLLIOURE, OK. 1920

olej, płótno, 60x73 cm,  
sygn.l.d.: Muter

Cena wywoławcza: 150 000 zł  
Estymacja: 220 000 – 250 000 zł

Obraz posiada ekspertyzy historyków sztuki Anna Tyczyńskiej (z dn. 16 stycznia 2007) oraz Adama Konopackiego (z dn. 11 września 2004)

Obraz powstał w czasie kiedy na dobre ukształtował się oryginalny styl malarstwa Meli Muter. Odnaleźć w nim można jeszcze echa fascynacji kubiżmem oraz połączenie malarskości z „rzeźbiarskim” traktowaniem formy. Wolorów dostarcza nadto nasyciona kolorystyka i „wewnętrzne” światło jakim jest napełniona praca Meli Muter.





40

40

## **ALICJA HALICKA**

(1889-1974)

**MARTWA NATURA Z CEBULĄ**

olej, płótno; 38x65 cm

sygn. l.d.: Halicka

**Cena wywoławcza: 35 000 zł**

**Estymacja: 40 000 – 45 000 zł**

41

## **LEOPOLD GOTTLIEB**

(1879-1934)

### **MODLĄCY SIĘ ŻYDZI II, 1933**

olej, deska, 46,5 x 38 cm

sygn. p.d.: l.gottlieb

**Cena wywoławcza: 60 000 zł**

**Estymacja: 70 000 – 80 000 zł**

REPRODUKOWANY:

*École de Paris. Artyści żydowscy z Polski w kolekcji Wojciecha Fibaka*, katalog z wystawy, Pałac Sztuki w Krakowie TPSP, lipiec- sierpień 1998, str. 66, poz. 22  
Wierzbicka A., *École de Paris. Pojęcie środowisko twórczość*, Warszawa 2004, poz. XC



42

## ZYGMUNT MENKES

(1896-1986)

KWIATY W WAZONIE. CHRYSZANTEMY, OK. 1935

olej, płótno, 55x46 cm

sygn.: Menkes

**Cena wywoławcza: 90 000 zł**

**Estymacja: 100 000 – 120 000 zł**

W 1923 wyjechał do Paryża, gdzie związał się z kręgiem École de Paris, mieszkając z E. Zakiem i M. Chagallem. Dwa lata później osiadł we Francji na stałe. Uczestniczył w paryskich Salonach, wystawiał w wielu galeriach Paryża m.in.: Bernheim, de France, Le Portique. W 1935 wyjechał do Nowego Jorku. Współpracował z Associated American Artists Gallery i French Art Gallery; przez wiele lat wykładał w Art Students League. W początkowej fazie sztuka Menkesa bliska była estetyce fowizmu. Z czasem ekspresja obrazów artysty pogłębiła się; Menkes zaczął budować formy wyłącznie plamą barwną, nakładając farbę szybko i spontanicznie. Często malował martwe natury. Były one dla artysty szczególnie ważnym polem eksperymentów formalnych. W okresie paryskim Menkesa (1923 – 1935) powstało ich wiele. *Chryzantemy* rozpoczynają serię przedstawień kwiatowych – malowanych spontanicznie, żywiołowo, o bogatych efektach fakturalnych i barwnych, silnie odczuwalnej zmysłowości. Obraz należy do wybitnych prac malarza.



43

## LEOPOLD GOTTLIEB

(1879-1934)

### POWRÓT Z POŁOWÓW

olej, płótno, 81 x 65 cm

sygn. p.d.: l.gottlieb

na odwrocie nalepka z sygnaturą i tytułem (prawdop. autorska) oraz etykieta TPSP w Krakowie z 1935 r

**Cena wywoławcza: 90 000 zł**

**Estymacja: 150 000 – 180 000 zł**

Pochodzący z artystycznej rodziny Gottlieb ukończył w 1902 roku krakowską ASP u J. Malczewskiego i T. Axentowicza aby dalej kontynuować naukę w Monachium. Od 1904 przebywał w Paryżu w środowisku wielu polskich artystów żydowskiego pochodzenia- Meli Muter, Eugeniusza Żaka współtwórców słynnej Ecole de Paris. Gottlieb często odwiedzał Polskę. Był pomysłodawcą powstania w roku 1905 krakowskiej Grupy Pięciu, w skład której weszli m.in. Vlastimil Hofman i Witold Wojtkiewicz. Od 1917 r. do 1919 r. wystawiał razem z grupą Ekspresjonistów Polskich, tworzoną przez formistów.

Wczesna twórczość Gottlieba to przede wszystkim ekspresyjne męskie portrety o mocnych wyrazistych rysach i głębokich barwach. Następny etap to fascynacja Starym i Nowym Testamentem i wywodzące się z obydwu ksiąg sceny. W latach dwudziestych Gottlieb zaczyna tworzyć rozpoznawalne rytmiczne kompozycje wielofigurowe poświęcone motywom pracy. Postaci przedstawione są w manierze kubistycznej, mocno zgeometrowanej a kolory błękity, zielenie i fioleto nadające całości metafizycznego wymiaru.

Do tego okresu twórczości zalicza się prezentowany obraz *Powrót z połowów*. Para idących postaci zwrócona jest w kierunku obserwatora tworząc zamkniętą kompozycję. Rozmyte, obłe sylwetki, niewyraźne rysy twarzy czynią całą scenę nierealną. Przestylizowane postaci o umownie zaznaczonych rysach wpisane w ekspresyjnie spłaszczoną przestrzeń obrazową zyskują walor dekoratywności. Akt żmudnej pracy przeistacza się w metaforyczną opowieść odwołującą się do archetypów ludzkiej egzystencji. *Powrót z połowów* to doskonałe malarstwo należące do dojrzałego okresu w twórczości Leopolda Gottlieba.



44

## WŁADYSŁAW ŚLEWIŃSKI

(1856-1918)

PORTRET KOBIETY Z RUDYMI WŁOSAMI, OK. 1897-1900

olej, płótno, 37,5x52 cm

sygn. p.g.: W Słewiński

**Cena wywoławcza: 200 000 zł**

**Estymacja: 260 000 – 300 000 zł**

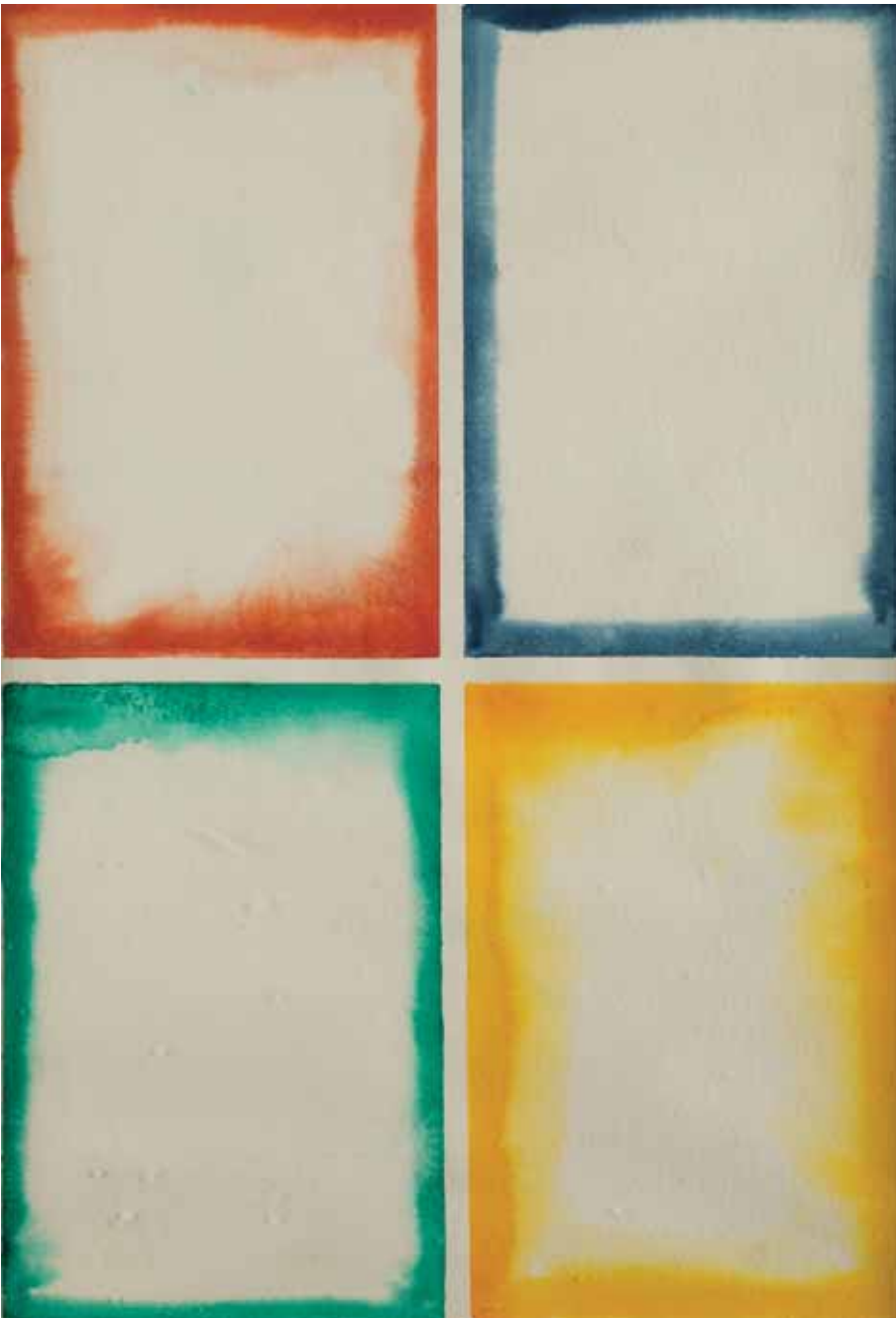
Obraz posiada ekspertyzę historyk sztuki Władysławy Jaworskiej z dn. 18 maja 2000 roku.

*Stwierdzić należy, że Śłewiński, podobnie jak wielu malarzy epoki symbolizmu, zafascynowany był wizerunkiem kobiety o rudych włosach. Mamy na to kilka przykładów w jego portretowym cyklu, żeby wymienić, Czesząc się kobietę' (Muz. Narodowe w Krakowie), 'Rudowłosa' (kol. pryw. Szwajcaria) czy niedawno odnaleziony obraz 'Kobieta z kotem' (kol. pryw. w Polsce). Każda z tych kompozycji jest innym, osobnym eksperymentem malarskim polegającym na interpretacji splotów rudych włosów i nadaniu im magicznych znaczeń. W omawianej kompozycji mamy do czynienia z czymś zupełnie nowym u artysty – z intrygującym połączeniem nieskazitelnej urody kobiety z jej wewnętrznym chłodem, zapatrzeniem się w siebie, narcyzmem."*

(cytat z ekspertyzy Władysławy Jaworskiej)







45

**STEFAN GIEROWSKI**

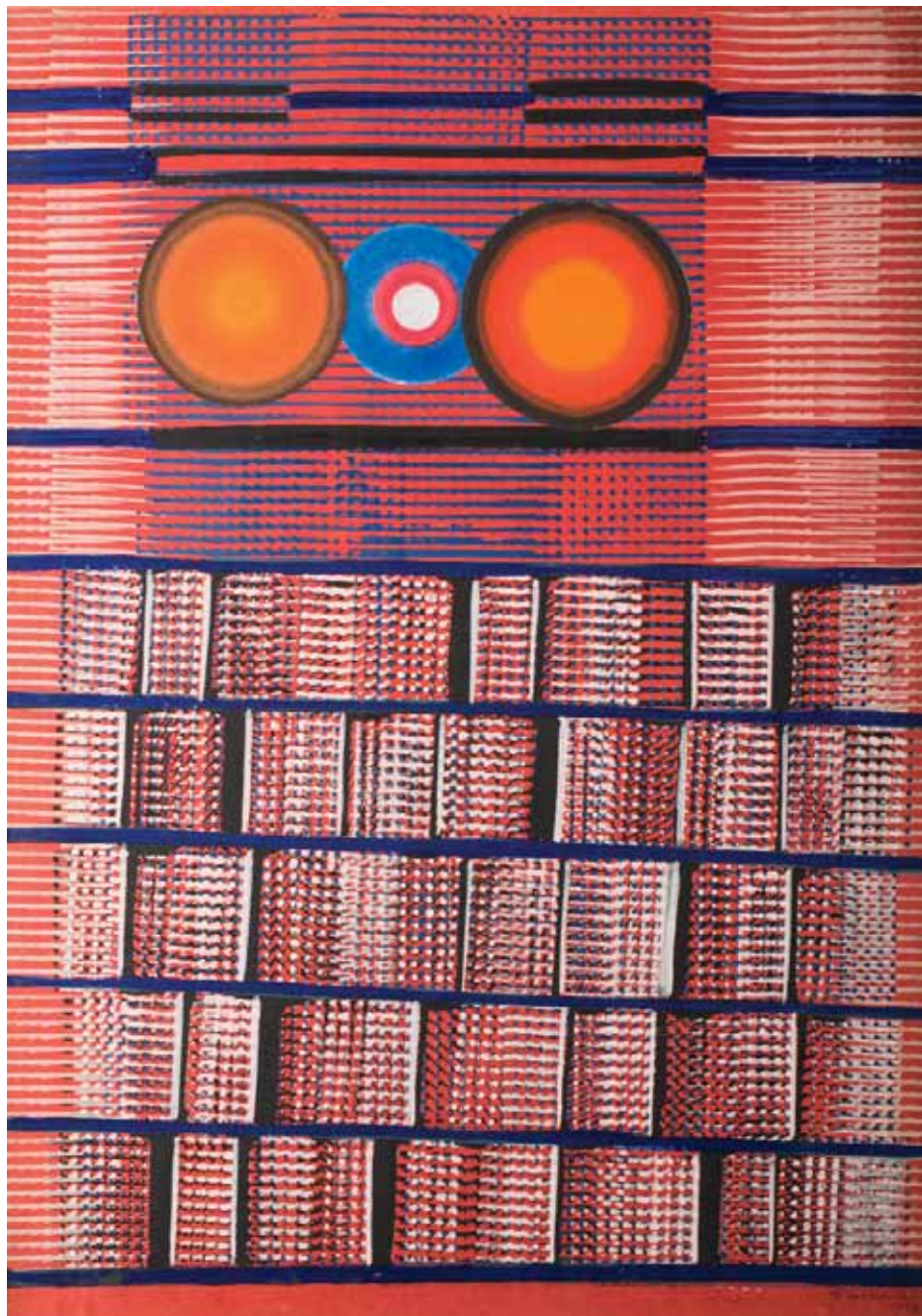
(ur. 1925)

BEZ TYTUŁU

akwarela, papier; 50x70 cm  
niesygnowany

Cena wywoławcza: 8000 zł

Estymacja: 12 000 – 15 000 zł



46

**BRONISŁAW KIERZKOWSKI**

(1924-1993)

KF 49, 1976

olej, płyta, 100x70 cm

opisany na odwrocie: Kierzkowski/ 1976/ KF49

Cena wywoławcza: 14 000 zł

Estymacja: 16 000 – 20 000 zł

47

## JAN TARASIN

(1926-2009)

WIELKI POŻAR, 1974 R.

olej, płótno, 138,5 x 99 cm

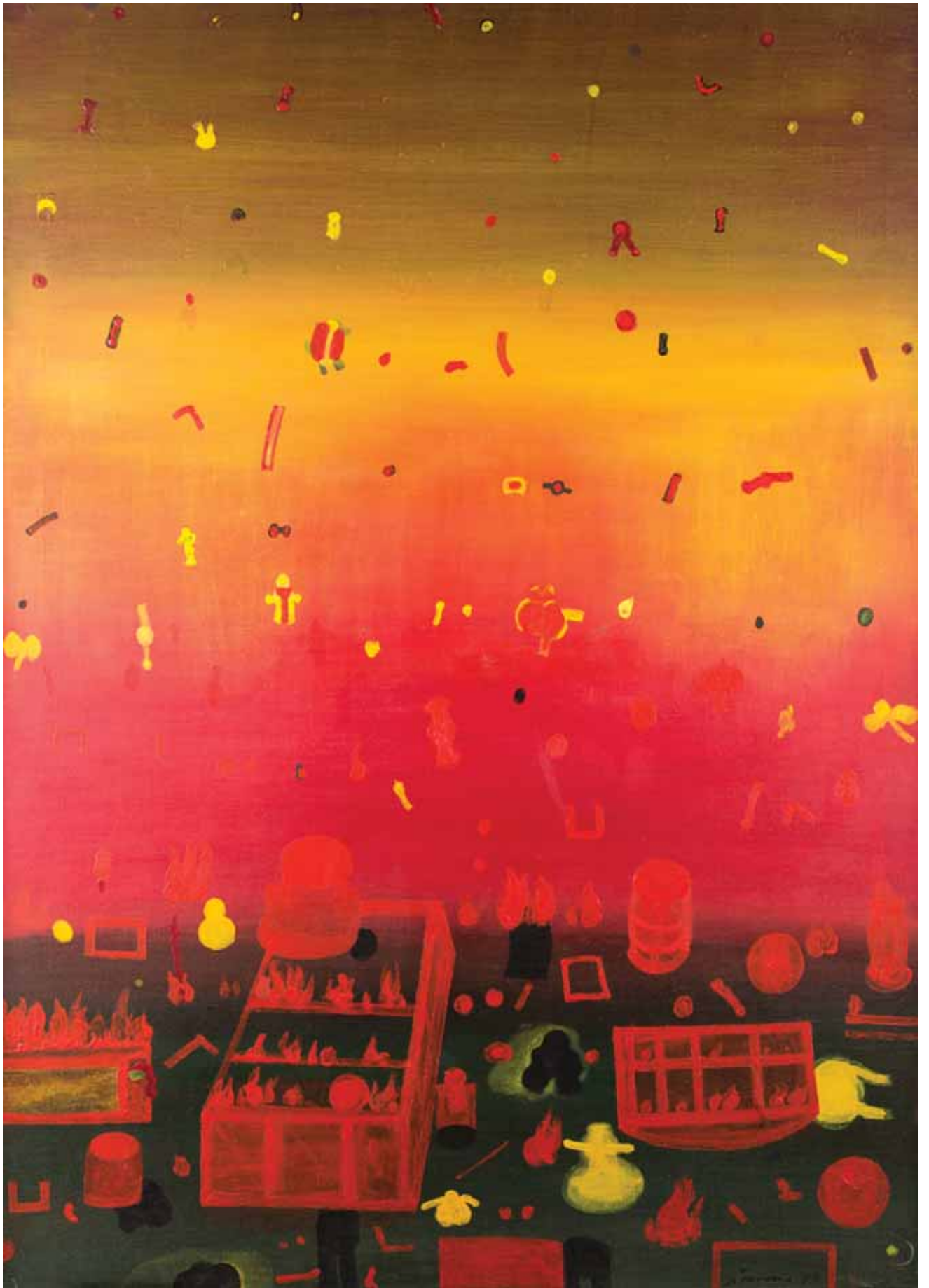
sygnowany i datowany p.d.: `J.Tarasin 74`

opisany na odwrociu: `JAN TARASIN 1974 | „WIELKI POŻAR”`

**Cena wywoławcza: 120 000 zł**

**Estymacja: 130 000 – 150 000 zł**

Studiował w krakowskiej ASP. Około roku 1957 zerwał z malarstwem realistycznym malując aluzyjne wnętrza i wypełniając je swoiście traktowanymi „przedmiotami”. Z biegiem czasu owe przedmioty oscylują ku zespołom płaskich, graficznych znaków eksponowanych kontrastowo na jasnych lub ciemnych tłach. Prezentowany obraz pochodzi 1974 roku i stanowi przykład dojrzałej twórczości artysty. Interpretacja znaczeń zawartych w znakach Tarasina bywa różnorodna, od sugerowania, iż realne przedmioty zyskują w jego obrazach abstrakcyjny zapis, aż po pogląd, że malarstwo artysty odzwierciedla ukryty porządek natury i bliskie jest metafizyce. Artysta w swych dziełach pokazuje iż abstrakcja to odrealniona rzeczywistość. Tarasin był laureatem wielu prestiżowych nagród, wyróżnień polskich i zagranicznych, m.in.: Nagrody Yomiuri na III Międzynarodowej Wystawie Młodych Plastyków w Tokio (1964); Nagrody Działu Polskiego na V Biennale di San Marino (1965); Nagrody im. Cypriana Kamila Norwida za najlepszą wystawę w 1975 r. (1976); Nagrody im. Jana Cybisa (1984).



48

## WOJCIECH FANGOR

(ur. 1922)

SU 39, 1973

olej, płótno, 130x175 cm

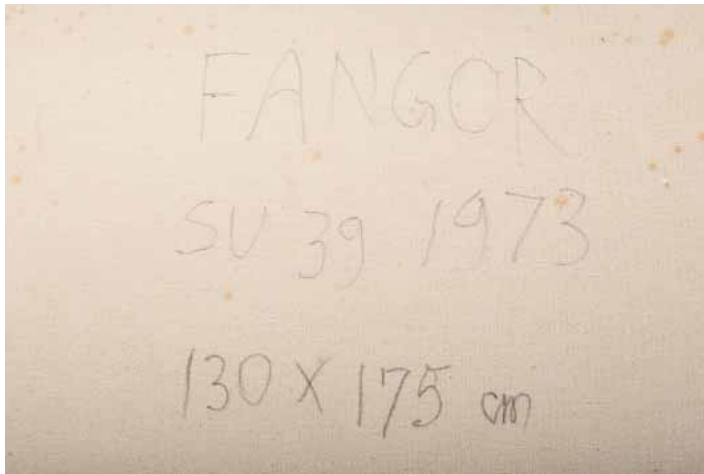
opisany na odwrocie: FANGOR/ SU39 1973/ 130x175

**Cena wywoławcza: 240 000 zł**

**Estymacja: 350 000 – 450 000 zł**

Absolwent Akademii Sztuk Pięknych w Warszawie, bezspornie należy do grona największych klasyków współczesności, którzy swoją twórczością nadali kształt polskiej sztuce okresu powojennego. Początkowo fascynował go kubizm. W okresie socrealizmu namalował obraz Matka Koreanka, jedno ze sztandarowych dzieł tego kierunku, a także stworzył wiele plakatów. W drugiej połowie lat 50-tych zwrócił się ku sztuce abstrakcyjnej. Jego twórczość zdominowała problematyka przestrzeni, pokrewna estetyce op-artu. Prace powstawały wówczas z odkrycia, że możliwa jest iluzja przestrzeni rozwijająca się nie w głąb obrazu, ale w kierunku odbiorcy. Takim właśnie oddziaływaniem na widza charakteryzuje się prezentowana praca SU 39 – abstrakcyjna kompozycja złożona z poprzecznych fal, o niewyraźnych, płynnych, „pulsujących” konturach i kontrastowych kolorach. Oko, przyciągnięte kolorem i układem motywu, ulega złudzeniu trzeciego wymiaru. Fale płyną przez pole obrazu, przechodzą i wzajemnie się przenikają co potęguje wrażenie nieustannego nie ograniczonego konturami ruchu na płótnie. Fangor wiele lat spędził w USA, gdzie uczestniczył w licznych wystawach. Jego obrazy cieszą się stale rosnącym zainteresowaniem galerii i kolekcjonerów na całym świecie.





49

## JERZY GROCHOCKI

(ur. 1931)

ROZDRGAĆ CZERNIĄ CISZĘ BIELI..., 2013

tech. własna, płyta, 70x70 cm

opisany na odwrocie: JERZY GROCHOCKI/ ...ROZDRGAĆ CZERNIĄ CISZĘ BIELI.../ 2013/ Jgrochocki

**Cena wywoławcza: 5000 zł**

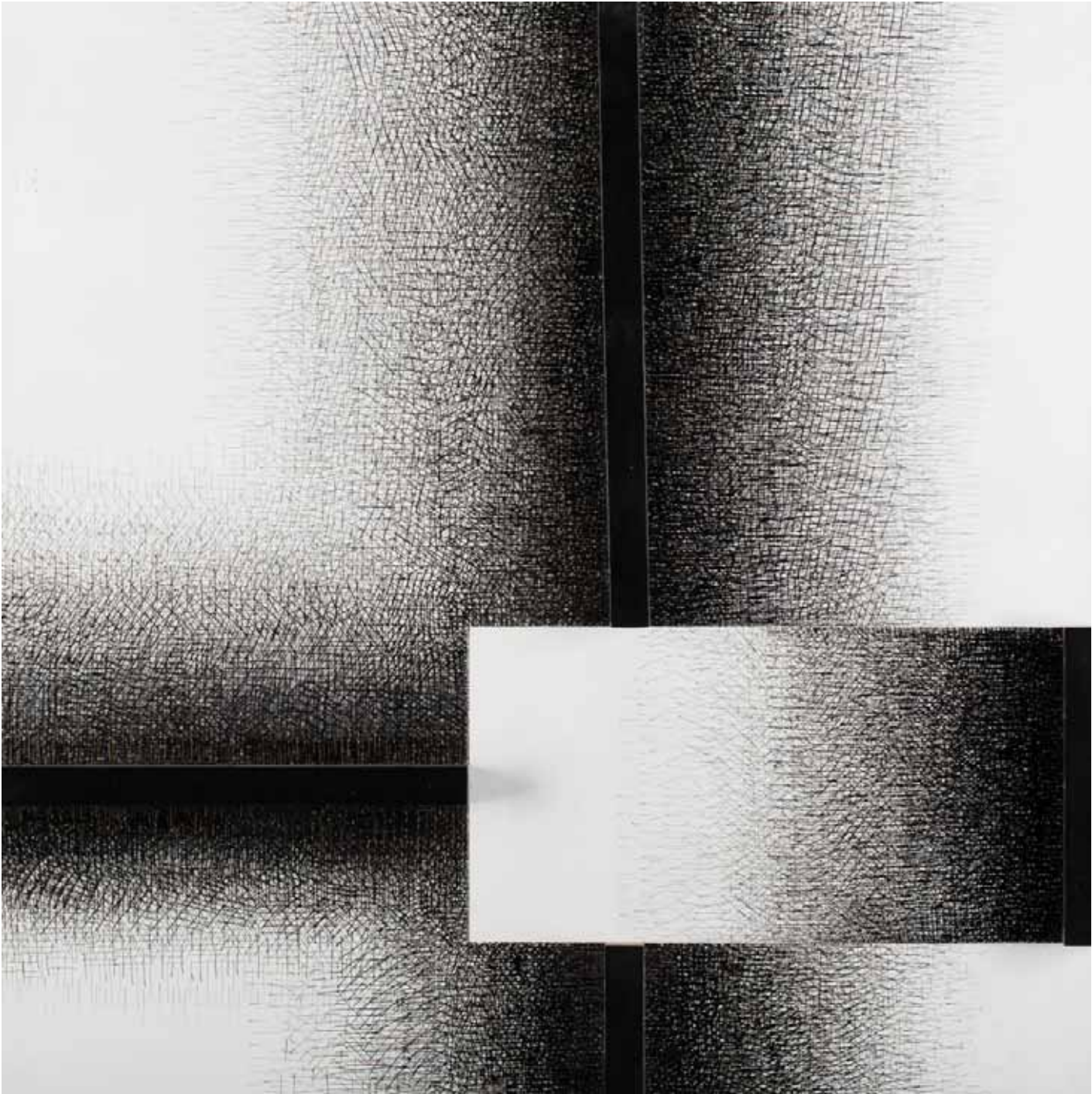
**Estymacja: 8000 – 10 000 zł**

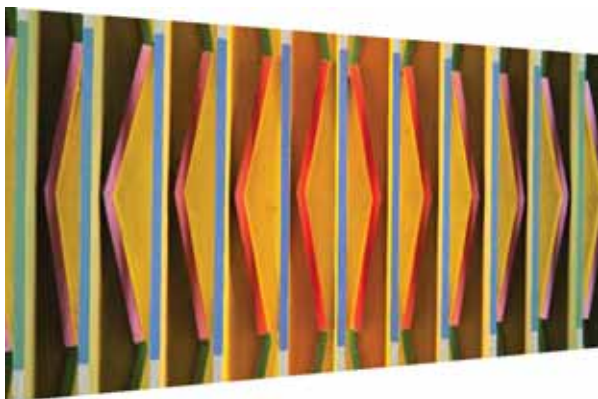
*„Jeśli sztuka ma być rozpoznawalna jako obiekt twórczej myśli artysty, to nie może być chaosem. Musi istnieć uporządkowanie różnorodności, które kieruje twórczym działaniem. (...) Sztuka jest częścią naszego bytu, a byt jest częścią przyrody, którą rozpoznajemy za pomocą matematyzacji – i w tym sensie sztuka jest matematyczna w swej strukturze, organizując płaszczyznę i przestrzeń.”*

(z: Jerzy Grochocki, *Sztuka jako interpretacja matematyczności*, tekst autorski)

Absolwent Wydziału Architektury Politechniki Warszawskiej, a następnie Akademii Sztuk Pięknych w Warszawie. Dyplom uzyskał 1963 r. Początkowo w kręgu jego zainteresowań znalazło się malarstwo realistyczne, pod koniec lat 60-tych zafascynował się nurtem abstrakcji geometrycznej i konstruktywizmem. Pogłębione studia nad płaszczyzną i przestrzenią zaowocowały powstaniem systemu Czterech Znaków Płaszczyzny i Czterech Obszarów Przestrzeni. Stąd dominującymi cechami prac Grochockiego są cztery barwy: czerni, biel, srebro i złoto oraz cztery przestrzenie: skupiona, złożona, łamana i ciągła. W latach 1978-84 był związany z ruchem Sztuki Systemu w Europie. Na ten okres przypada czas inspiracji stworzonymi przez artystę ciągami liczbowymi, które stały się punktem wyjścia dla jego twórczości. Grochocki brał udział w kilkudziesięciu grupowych i indywidualnych. W roku 1984 r. wyemigrował do USA, a od 1989 r. mieszka w Houston w Teksasie.







50

## ANDRZEJ NOWACKI

(ur. 1953)

RELIEF, 2014

relief, płyta, 99x99 cm

sygn. na odwrocie: 16.02.2014

Cena wywoławcza: 15 000 zł

Estymacja: 20 000 – 25 000 zł

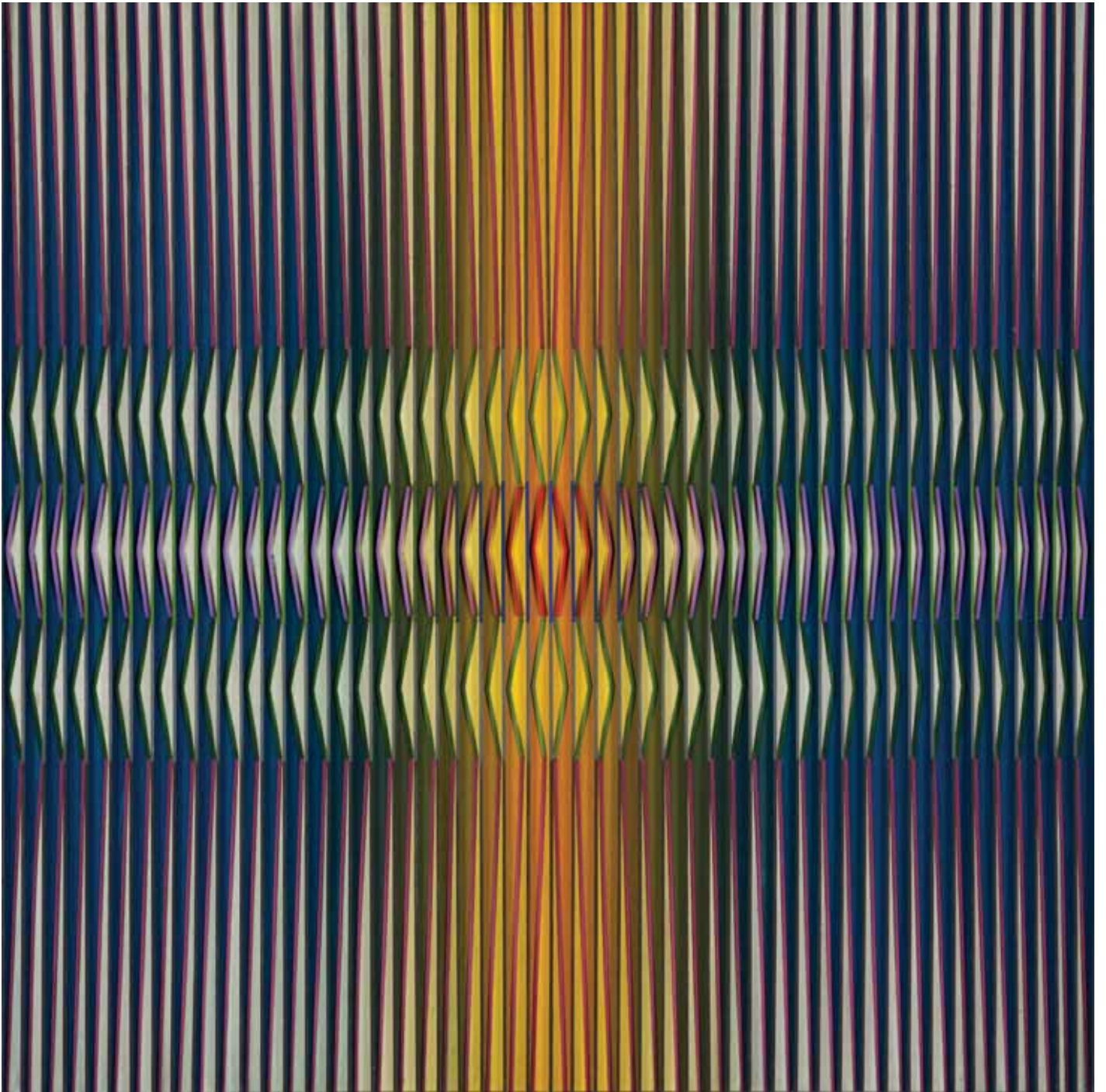
*„Podstawową wartością w mojej pracy twórczej jest kolor.(...) W dialogu z odbiorcą tworzy słowa języka nieświadomego, jest źródłem energii.(...) W czasie powstawania obrazu kombinacje kolorów i ich odcieni krystalizują się w strumieniu odczuwania emocji. Tonacje barw są kreowane wzruszeniem, działają bezpośrednio, bez barier myślowych, nie ma tu dystansu, kalkulacji i rozważań. Geometryczne ograniczenie barw na zrównoważonej płaszczyźnie kwadratu, rozdzielenie ich linią powoduje wewnętrzną wibrację i napięcia, wywołuje emocje, które są bardziej swobodne. (...) Chwila, w której namalowany obraz zaczyna samodzielnie istnieć, szukając swojego miejsca w dialogu z odbiorcą, to moment najistotniejszy. (...) Obraz, posługując się językiem barw, nawiązuje rozmowę, otwiera całą głębię brzmienia i duchową gotowość odbioru, staje się bezustannym źródłem niespodzianek i odkryć, inspiracją dla wszystkich, którzy mają odwagę oderwać się od powszedniości i oddać bez reszty kontemplacji, słuchając w ciszy szeptu barw.”*

(z: Andrzej Nowacki, *Szepty barw*, tekst autorski artysty)

Lata wczesnej młodości spędził w Krakowie, w 1977 roku wyjechał z Polski. Studiował skandynawistykę na uniwersytecie w Goeteborgu, germanistykę i historię sztuki na uniwersytecie w Innsbrucku. W latach 80-tych zaprzyjaźnił się z dwoma wielkimi polskimi artystami związanymi z nurtem abstrakcji geometrycznej – Kajetanem Sosnowskiego i Henrykiem Stażewskim. Ta znajomość stała się inspiracją do pierwszych indywidualnych poszukiwań twórczych, które zaowocowały powstaniem na początku lat osiemdziesiątych rysunków i pastelii. Pierwsze reliefy, do których należy również prezentowana praca, powstają w 1988 roku.

W centrum zainteresowań artystycznych Nowackiego pozostają pasy, linia. Artysta przekracza tradycyjne medium malarstwa tworząc op-artowskie reliefy trójwymiarowe, inspirowanych konstruktywizmem i koloryzmem oraz efektem ich wzajemnych zależności.

Pierwsza wystawa indywidualna artysty miała miejsce w Galerii "Pommersfelde" w Berlinie Zachodnim w 1987 roku. W 1992 roku w Galerii "Pryzmat" w Krakowie zorganizowano pierwszą wystawę artysty w Polsce. Od tamtej pory jego prace prezentowane są regularnie w wielu znanych światowych galeriach i muzeach. Wydarzeniem polskiego rynku sztuki stała się wspólna wystawa Wojciecha Fangora i Andrzeja Nowackiego "Widzieć jasno w zachwyceniu FANGOR/ NOWACKI" w Państwowej Galerii Sztuki w Sopocie (18 maja-26 czerwca 2011). Duet to nieprzypadkowy – Nowacki, jak i Fangor, zaliczany jest do spadkobierców XX-wiecznej awangardy tworzącej w nurcie abstrakcji geometrycznej. Podobnie jak u Fangora sztuka Nowackiego jest silnie zindywidualizowana i kładzie nacisk na interakcję dzieła z odbiorcą. Obu twórców łączą poszukiwania w zakresie energii koloru, granic przestrzeni obrazu i zależności między iluzją a płaszczyzną.



51

## **TERESA PANASIUK**

(ur. 1938)

**PEJZAŻ 3/12, 2013**

olej, płótno, 64,5x60 cm

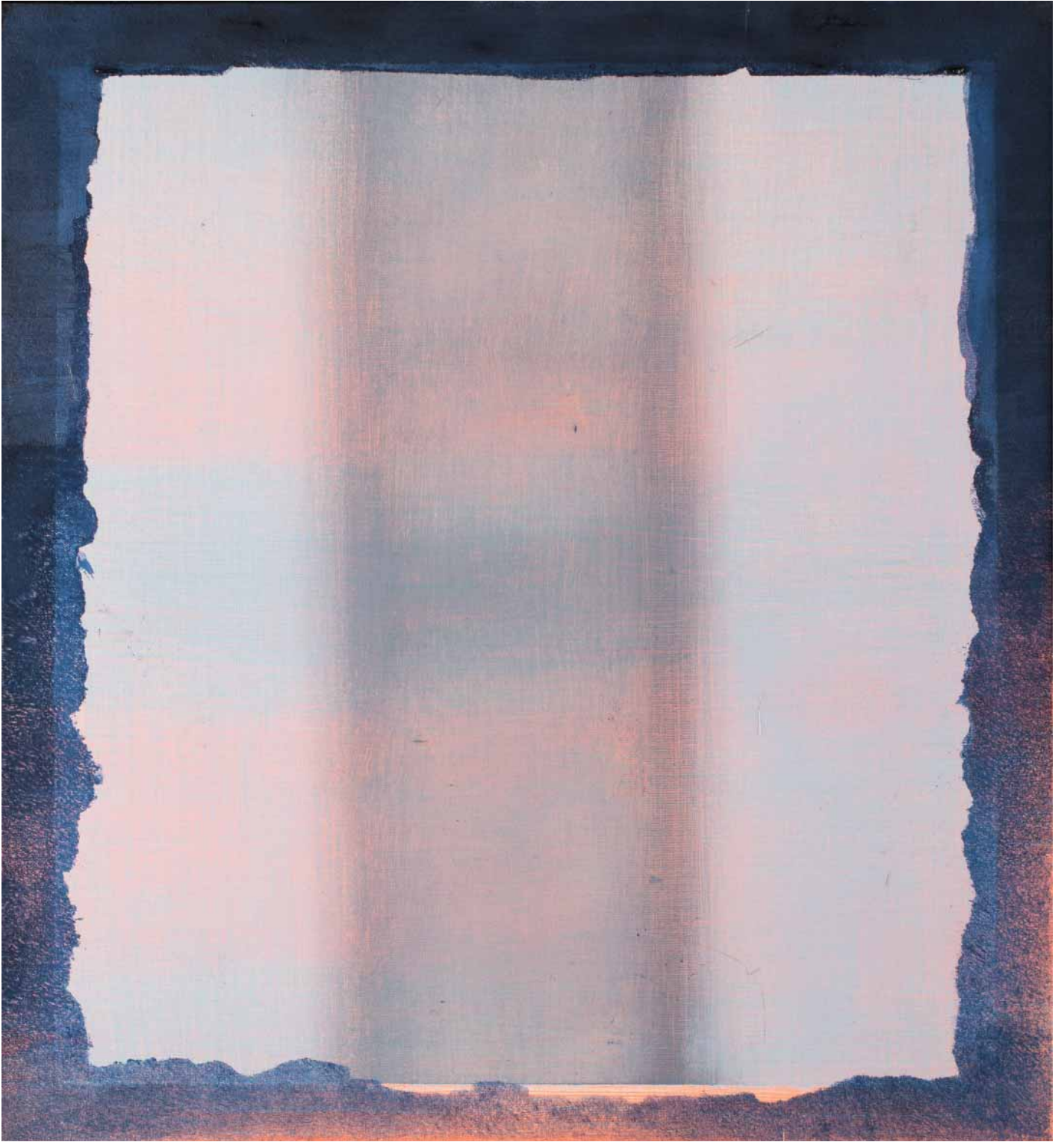
opisany na odwrocie: TERESA PANASIUK/ pejzaż 3/12/ olej 2013/ 0,64/0,62

**Cena wywoławcza: 4000 zł**

**Estymacja: 7000 – 10 000 zł**

Absolwentka Wyższej Szkoły Sztuk Plastycznych w Gdańsku oraz wydziału malarstwa Warszawskiej Akademii Sztuk Pięknych w pracowni Artura Nacht-Samborskiego, gdzie w 1964 roku otrzymała dyplom. Do 1968 roku pracowała na Akademii Sztuk Pięknych w Warszawie jako asystentka Jana Wodyńskiego. Wystawiała m. in. w Galerii Sztuki Współczesnej w Warszawie, Galerii BWA w Płocku, Galerii Zapiecek w Warszawie, Państwowej Galerii Sztuki w Łodzi, Galerii Krytyków "Pokaz" w Warszawie, Galerii „Kordegarda” w Warszawie, Muzeum A. J. Iwaszkiewiczów w Stawisku, Muzeum – Zamek w Janowcu, Galerii "Ostrołęka", Galerii "C" w Ciechanowie. Brała także udział w wielu wystawach zbiorowych zarówno w kraju jak i za granicą (m. in. Casablanka, Frankfurt, Helsinki, Hamburg, Rabat, Sztokholm, Bispegarden).

Na malarstwo Panasiuk decydujący wpływ miał jej mistrz Artur Nacht-Samborski. Pomimo, że z czasem jej twórczość zaczęła zmierzać w kierunku syntezy najważniejszym elementem pozostał kolor co doskonale widać w prezentowanej pracy.



52

## TADEUSZ GRONOWSKI

(1894-1990)

### VENUS DWUBARWNA, LATA 70-TE XX WIEKU

tempera, brystol, 145x45 cm w świetle passe-partout

**Cena wywoławcza: 20 000 zł**

**Estymacja: 25 000 – 30 000 zł**

Grafik, ilustrator, projektant reklam i architekt wnętrz. Absolwent Wydziału Architektury Politechniki Warszawskiej (1917-25) oraz malarstwa w paryskiej École Supérieure des Beaux-Arts. Jako grafik i ilustrator pracował dla wielu czasopism, m. in. "Skamander", "Pro Arte et Studio", "Życie Literackie" i "Pani" oraz wydawnictw książkowych. Był również twórcą scenografii teatralnych. Jednym ze znaków rozpoznawalnych jest zaprojektowane przez Gronowskiego w 1929 roku i używane do dziś logo linii lotniczych LOT.

Na twórczość Gronowskiego bez wątpienia duży wpływ miała przynależność w okresie międzywojennym do grupy Rytm oraz niechęć do socrealistycznej sztuki powojennej. Jego prace to syntetyzujące kompozycje zarówno figuralne jak i abstrakcyjne. Są one świadectwem badań artysty nad zależnościami między przestrzenią, płaszczyzną i kolorem. Polem do eksperymentów są kartony dużego formatu pokryte w całości abstrakcyjnymi kompozycjami – okręgami, liniami, zygzakami o kontrastowo zestawionym kolorze. Stanowią one tło dla linearnie traktowanych postaci. Op-artowska w założeniu sztuka Gronowskiego wywołuje iluzję optyczną, pulsuje i drga.

Artysta był wielokrotnie nagradzany w okresie międzywojennym za udział w wystawach krajowych i zagranicznych. Był laureatem m.in. Grand Prix na Międzynarodowej Wystawie Sztuki Dekoracyjnej w Paryżu (1925), nagrody za projekt pawilonu polskiego na Międzynarodowej Wystawie Sztuki Współczesnej w Brukseli (1935), czy złotego medalu za projekt pawilonu polskiego na Wystawie Światowej w Nowym Jorku (1939).



53

## ALEKSANDER ROSZKOWSKI

(ur. 1961)

POLIPTYK ŚWIATŁO – NA PÓŁNOC OD TATR AŻ POZA NORDKAPP, 2014

olej, płótno, płyta, 25x 30x30 cm (160x160 cm)

opisany na odwrocie: ALEKSANDER ROSZKOWSKI/ 1105 POLIPTYK / „ŚWIATŁO”/ 2014

160:160 cm/ 25x 30:30 cm

**Cena wywoławcza: 10 000 zł**

**Estymacja: 15 000 – 20 000 zł**

Aleksander Roszkowski studiował w latach 1980-1985 w Akademii Sztuk Pięknych w Warszawie w pracowniach Jacka Sienickiego i Zbigniewa Gostomskiego. Po studiach podjął pracę pedagogiczną w macierzystej uczelni. W 1987 zdobył dwa wyróżnienia honorowe na XIII Ogólnopolskim Konkursie Malarskim im. Jana Spychalskiego w Poznaniu. Uczestniczył w zbiorowych pokazach „Arsenał 88” i „Red & White” w Hali Gwardii w Warszawie, uzyskując na pierwszej z nich nagrodę honorową. Zamaszysty, energiczny ruch pędzla oraz krzycząca kolorystyka wczesnych płócien każą sytuować jego ówczesne malarstwo w modnym w latach 80. nurcie nowej ekspresji. Już jednak przy końcu dekady artysta radykalnie zmienił styl i tematykę kiedy to zaczął tworzyć również obrazy figuralne.

*Równoległe z kompozycjami figuralnymi Aleksander Roszkowski tworzy także obrazy inspirowane pejzażem, mniej znane, rzadko eksponowane. Pejzaż ma dla niego taki sam walor emocjonalny jak obrazy figuratywne, uzupełniają się one nawzajem, dopełniają wizerunek artysty. Kompozycje inspirowane pejzażem pozwalają poznać Roszkowskiego jako wrażliwego kolorystę.*

(wypowiedź Zbigniewa Pindora, źródło: [www.aleksanderroszkowski.pl](http://www.aleksanderroszkowski.pl))





54

## **RYSZARD WINIARSKI**

(1936-2006)

### **CHANCE IN GAME, 1990**

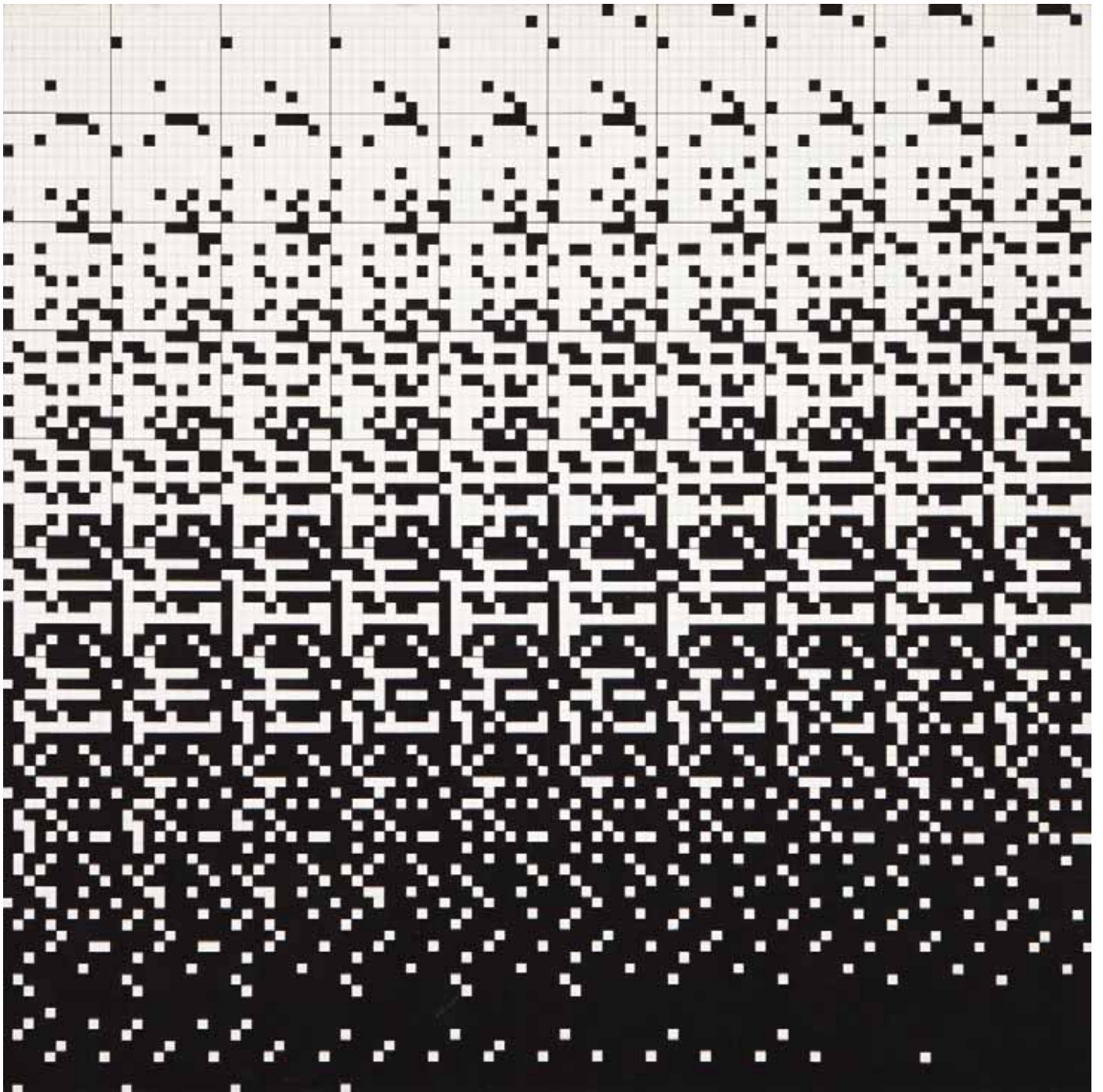
akryl, płótno; 100 x 100 cm

opisany na odwrocie: Chance in game / Winiarski 90

**Cena wywoławcza: 90 000 zł**

**Estymacja: 100 000 – 120 000 zł**

Absolwent Wydziału Mechaniki Precyzyjnej Politechniki Warszawskiej (lata 1953-59). Od 1960 roku studiował na Wydziale Malarstwa warszawskiej ASP pod kierunkiem Stanisława Szczepańskiego, Jana Wodyńskiego i Aleksandra Kobzdeja. Należy do grona najwybitniejszych reprezentantów nurtu abstrakcji geometrycznej wywodzącej się z tradycji konstrukttywizmu. Zgodnie z założeniami programu, od 1965 roku budował swe obrazy w oparciu o stały moduł – kwadrat pokryty czarną lub białą farbą. Ułożenie kwadratów i ich kolor jest przypadkiem uzależnionym od rzuconej kostki do gry lub układu losowego. Dla Winiarskiego celem nie jest obraz sam w sobie, ani jego estetyka, bardziej interesuje go sam proces twórczy sterowany prawami gry. Podobnie jak Roman Opałka, Winiarski chciał od swojej twórczości czegoś wykraczającego poza zwyczajnie pojmowaną funkcję dzieła sztuki. Jego wartość nie leżała dla artysty w samym fizycznym zaistnieniu czy estetyce ale miał realizować przyjęty przez Winiarskiego ciąg myślowy będący jego postawą twórczą. Stąd też artysta nie nazywał swoich prac obrazami, określał je jako „obszary” lub „próby wizualnej reprezentacji układów statystycznych”. Prace Ryszarda Winiarskiego znajdują się m.in. w Muzeum Sztuki w Łodzi, Muzeach Narodowych w Warszawie, Wrocławiu, Krakowie i Poznaniu. Współtworzą również kolekcje zagraniczne, m.in. kolekcję Muzeum Bochum, Wilhelm-Hack-Museum Ludwigshafen, kolekcję McCeory w Nowym Jorku, Muzeum Sztuki Nowoczesnej w New Delhi i wielu kolekcji prywatnych. Oprócz wielu wystaw zbiorowych indywidualnie wystawiał m.in. w Galerii Współczesnej (1968) i Galerii Repassage w Warszawie (1972), Magazijn Galerie w Groningen (1978), Hoffmann Galerie w Friedbergu (1979) czy krakowskiej Starmach Gallery (1991).



55

## **JAN TARASIN**

(1926-2009)

**FAZA DYNAMICZNA II, 1984**

olej, płótno, 90x120 cm

sygn. Jan Tarasin 84

opisany na odwrocie: JAN TARASIN 1984/ „FAZA  
DYNAMICZNA”/ II

**Cena wywoławcza: 60 000 zł**

**Estymacja: 100 000 – 120 000 zł**

**POCHODZENIE:**

Bezpośrednio od artysty, kolekcja prywatna/ Kraków





56

## WOJCIECH FANGOR

(ur. 1922)

SU 9, 1971

olej, płótno, 127x127 cm

opisany na odwrocie: FANGOR/ SU 9 1971/ 50"x50"

**Cena wywoławcza: 180 000 zł**

**Estymacja: 250 000 – 350 000 zł**

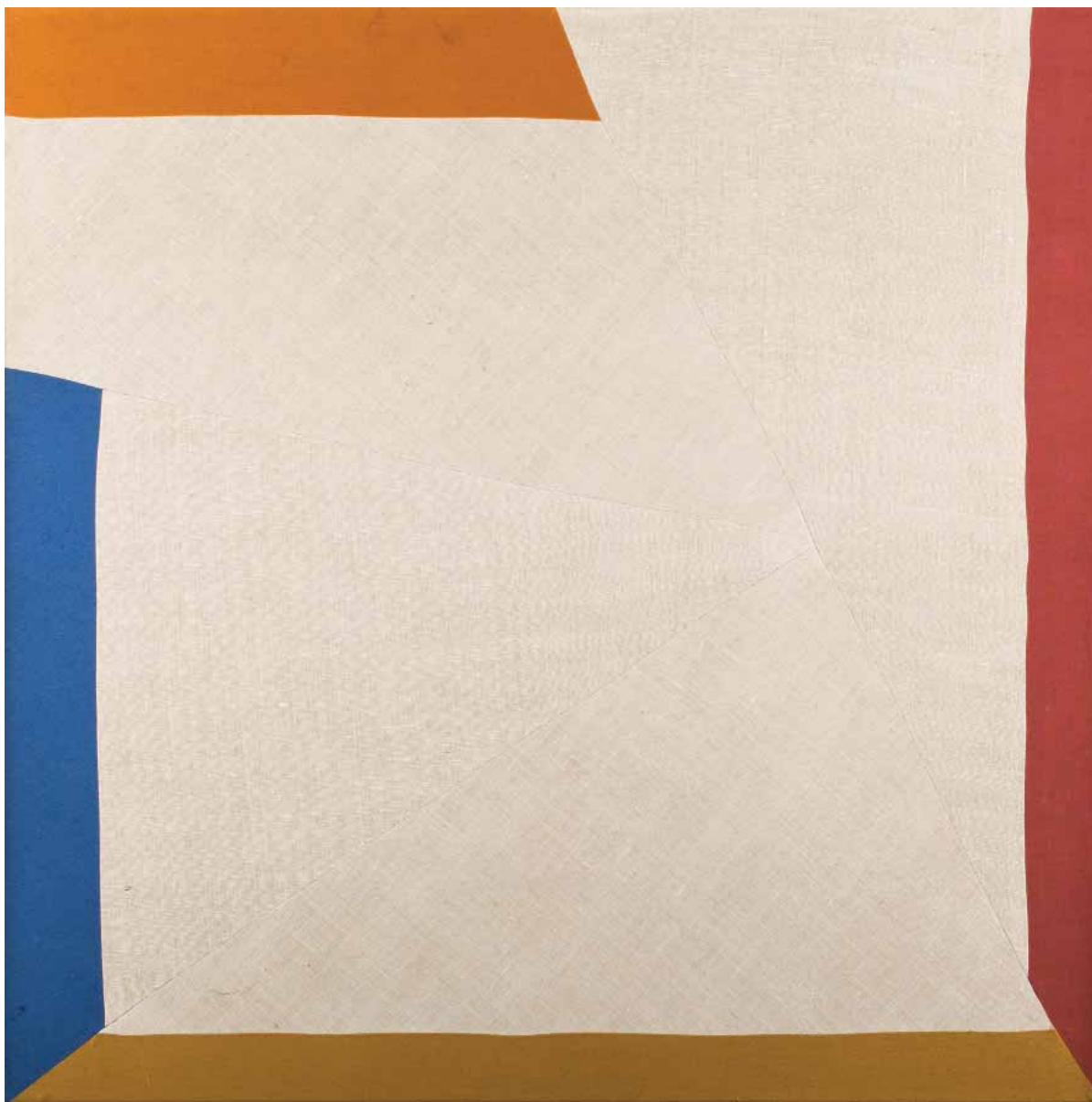
*„Fangorowe fale (...) zyskują w tym kontekście na organiczności, przypominają falowanie wody lub wgląd w kosmiczne przestrzenie dokonywane przez lunety czy teleskopy. (...) Miętkość plam barwnych oraz płynne rozmycie stref granicznych pomiędzy poszczególnymi kolorami generuje sytuację, w której silnie do głosu dochodzi działanie nieostrości i niewyraźności. Oko usiłuje więc „uporządkować” i okiełznać dany widok, który wymyka się prostym, logicznym podziałom i -ruchem pulsacyjnym – tworzy iluzję różnych poziomów głębi. Natura ludzkiego widzenia jest jednak zorientowana na poszukiwanie widoku ostrego, wyraźnego, z klarownym zarysem poszczególnych form, gwarantującym poczucie ich rzeczywistej obecności. Układy formalno-barwne (...) owo wrażenie rzeczywistej obecności podają jednak w wątpliwość, stwarzając pole ekspansji efektów optycznych, które nadbudowują się nad rzeczywistość obecnymi elementami.”*

(z: Marta Smolińska, *Tętno barwnej wibracji czyli uwagi o tym, jak prace Fangora i Nowackiego wzajemnie mierzą sobie puls*, w: *Widzieć jasno w zachwyceniu – Fangor/Nowacki*, katalog wystawy Państwowej Galerii Sztuki, Sopot 2011, str. 9)

POCHODZENIE:

Kolekcja prywatna /Warszawa





57

**KAJETAN SOSNOWSKI**

(1913-1987)

Z CYKLU UKŁADY RÓWNOWARTOŚCIOWE, OK. 1983

plótno barwione szyte, 92x92 cm

Cena wywoławcza: 10 000 zł

Estymacja: 15 000 – 20 000 zł

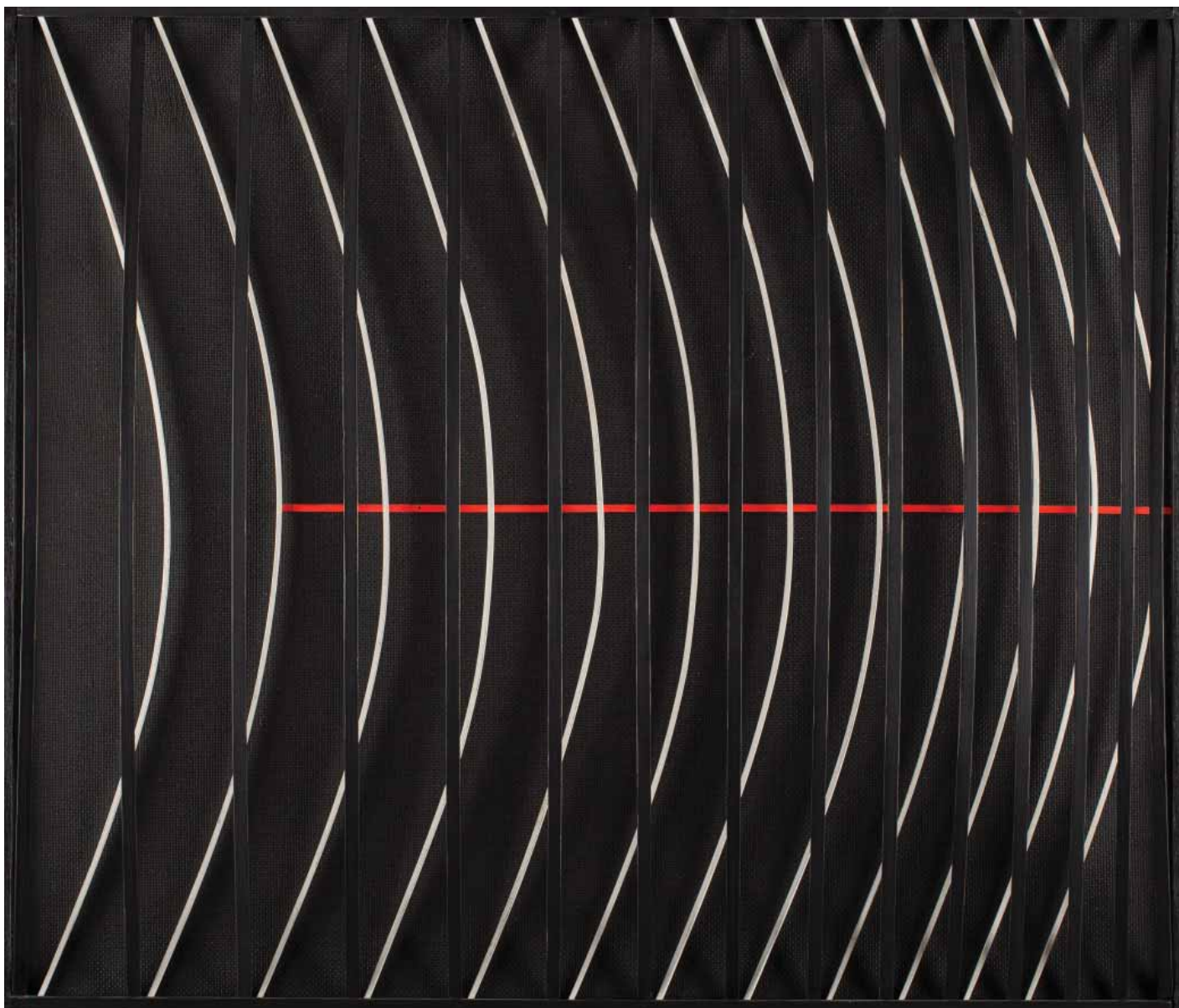
WYSTAWIANY:

*Kajetan Sosnowski-malarz niewidzialnych światów*, Zachęta Narodowa Galeria Sztuki 1998

REPRODUKOWANY:

Kowalska B., *W poszukiwaniu prawdy*, wyd. Muzeum Miasta Łódź 2013, str. 43, poz. 51





58

58

## JAN ZIEMSKI

(1920-1988)

### INTERFERENCJE, 1966

technika własna, płyta; 61x70 cm  
opisany na odwrocie: Jan Ziemski/ Lublin  
etykieta: Jan Ziemski / Interferencje-1966 r.

**Cena wywoławcza: 25 000 zł**  
**Estymacja: 30 000 – 40 000 zł**

Artysta malarz, przedstawiciel op-artu. Studiował medycynę na Wydziale Lekarskim UMCS oraz historię sztuki w KUL. Był współzałożycielem lubelskiej grupy artystycznej Zamek działającej w latach 1956–1959. Debiutował malarskimi kompozycjami metaforycznymi. W latach 1960–1964 tworzył „formury” czyli obrazy-objekty o złożonej fakturze, odlewane w gipsie. W połowie lat 60-tych artysta porzucił formułę obrazowania typu informel na rzecz analizy zagadnień optycznych wpisując swą sztukę w obszar abstrakcji geometrycznej i doświadczeń badających relacje przestrzeni, ruchu i światła. Jego wielowymiarowe prace budowane na płaszczyźnie obrazu za pomocą sferycznie wy-

giętych listewek oraz silnie kontrastowany kolor wywołują w widzu złudzenie optyczne.

Ziemski brał udział w manifestacjach ruchu neo-konstruktivistycznego. Swe prace prezentował na Plenerach Koszalińskich w Osiekach (1965, 1970-1973), I Biennale Form Przestrzennych w Elblągu (1965). Uczestniczył w sympozjach “Złotego Grona” w Zielonej Górze (1969, 1971, 1975), Sympozjum Artystów i Naukowców w Puławach i Sympozjum “Wrocław ’70”. Twórczość Jana Ziemskiego, którego śmiało można zaliczyć do grona wybitnych polskich konstruktivistów, zdobywa coraz większe uznanie wśród kolekcjonerów.

59

## ROMAN OPAŁKA

(1931-2011)

LOT IKARA, 1959

olej, płótno, 119x70 cm

sygn. i dat.: R. OPAŁKA 59

opisany na odwrocie: R. OPAŁKA 1959/ VOL D'ICARE

**Cena wywoławcza: 55 000 zł**

**Estymacja: 60 000 – 100 000 zł**

POCHODZENIE:

Bezpośrednio od artysty, kolekcja prywatna/ Kraków

Malarz i grafik, jego twórczość utrzymana była w nurcie konceptualizmu. Ukończył Akademię Sztuk Pięknych w Warszawie. Do końca lat 50-tych podejmował indywidualne próby w zakresie rysunku i malarstwa realistycznego. Porzucił je na przełomie lat 50-tych i 60-tych na rzecz malarstwa materii. U początku twórczej drogi założył wielkie dzieło, stworzone w 1968 roku cyklu *Opisanie świata*, nawiązującego do motywów biblijnych. W 1965 roku Dwadzieścia Roman Opałka rozpoczął odliczanie. Do śmierci, w 2011 roku, wymalował na płótnach kilka milionów kolejnych liczb. Dzięki temu artystycznemu przedsięwzięciu, zatytułowanemu „OPAŁKA 1965/1 - ∞” stał się jednym z najbardziej rozpoznawalnych polskich artystów na świecie.

Prezentowana praca należy do wczesnego okresu w twórczości Opałki, zanim ta została zdominowana przez trwający do końca życia artysty cykl kolejnych obrazów liczonych. Obok abstrakcyjnych rysunków mających charakter studiów kolorystycznych na początku swojej artystycznej drogi Opałka z wielkim wyczuciem malował monochromatyczne kompozycje o pobrużdżonej, wyrazistej a jednocześnie wyrafinowanej fakturze. *Lot Ikara* należy do okresu, w którym ten nieprzeciętny artysta poszukiwał własnego języka i doświadczeń. Czyni to z prezentowanego obrazu dzieło niezwykle cenne kolekcjonersko.





60

**DOMINIK ALBIŃSKI**

(ur. 1975)

**ELEPHANT, 2000**odlew brązowy, wys. 42,5 cm  
ed. 2/8**Cena wywoławcza: 10 000 zł**  
**Estymacja: 12 000 – 15 000 zł**

Artysta rzeźbiarz urodzony w RPA. Południowoafrykańskie doświadczenie uwarunkowało twórczość tego młodego artysty, który w wieku siedemnastu lat przeniósł się do Francji a następnie do Polski gdzie w Warszawie, w 1999 roku, odbyła się pierwsza wystawa indywidualna młodego rzeźbiarza. Echa tego wydarzenia dotarły do paryskich galerii i kolekcjonerów co zaowocowało kolejnymi wystawami we Francji, m.in. w Galerie Arnaud w Verneuil sur Avre (2000), Palace des Congres w Paryżu (2002), w RPA – Santon Civic Gallery

w Johannesburgu (2004) oraz licznymi wystawami w rodzinnej Polsce.



61

61

## IGOR MITORAJ

(1944-2014)

### TORSO, 1977

brąz, podstawa kamienna, 31x25 cm (35 cm z podstawą)

ed. 48/100

sygn. MITORAJ

Cena wywoławcza: 25 000 zł

Estymacja: 30 000 – 40 000 zł

Jeden z najwybitniejszych współczesnych rzeźbiarzy o międzynarodowej renomie. Swoje prace eksponował na licznych wystawach we Francji, Włoszech, Hiszpanii, Niemczech, Szwajcarii i Stanach Zjednoczonych. Wykonał szereg monumentalnych rzeźb we Włoszech i Francji, m.in. kariatydy gmachu Prefektury Policji w Paryżu, fontannę w Mediolanie i pomnik na Piazza Mignanelli w Rzymie. W swych odlewach z brązu zastosował szczególnie rodzaj patyny, który dał początek tzw. „Szkoła Mitoraja”. Rzeźba Mitoraja, której znakomitym przykładem jest prezentowane „Torso”, wciela ideał klasycznego piękna ewokując

zarazem – poprzez swą niekompletność – odczucie destrukcyjnego działania czasu. Nadwątlona gracia, naruszona elegancja, podupadła wielkość, fragment zamiast całości – to wartości estetyczne same w sobie znajdujące uznanie w sztuce doby postmodernizmu, którego wyróżnikiem jest ciągły dialog między współczesnością i tradycją.



62

62

## **JERZY NOWOSIELSKI**

(1923-2011)

PEJZAŻ GÓRSKI- ZUBRZYCA,

olej, płótno; 35x55,5

niesygnowany

Cena wywoławcza: 50 000 zł

Estymacja: 55 000 – 65 000 zł

63



63

## **ARTUR NACHT-SAMBORSKI**

(1898-1974)

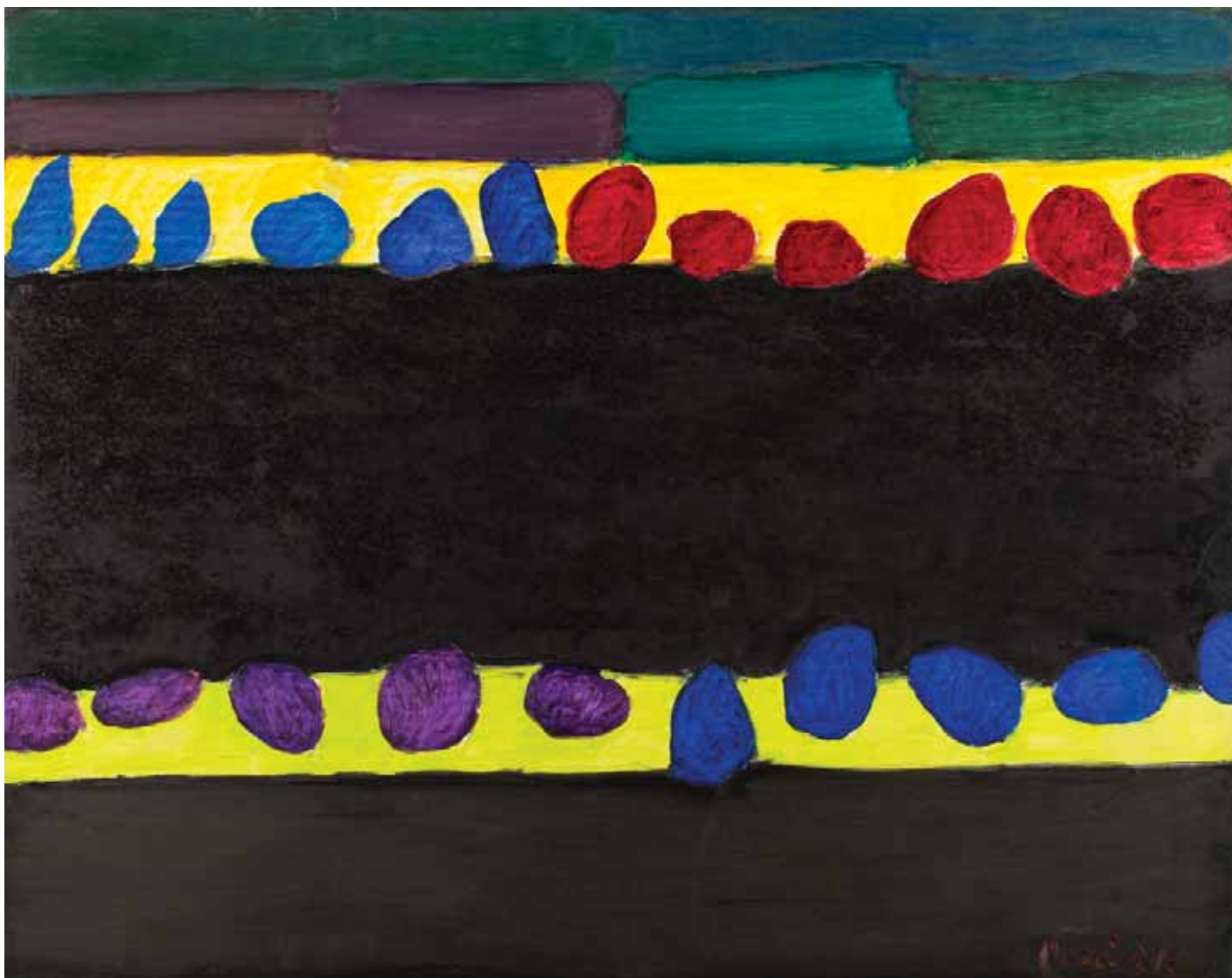
PORTRET DAMY, OK. 1860-63

technika mieszana, klisza (?), 20 x 28.5 cm

niesygnowany

Cena wywoławcza: 25 000 zł

Estymacja: 35 000 – 40 000 zł



64

64

**TADEUSZ DOMINIK**

(1928-2014)

NOKTURN Z SERII PEJZAŻE  
MAZOWIECKIE, 2009

olej, płótno; 73x82 cm

sygn. na odwrocie: DOMINIK 2009/ OL.PŁ. 73X82/  
NOKTURN/ (PEJZ. MAZOW)

**Cena wywoławcza: 20 000 zł**

**Estymacja: 25 000 – 30 000 zł**

65

## **STEFAN GIEROWSKI**

(ur. 1925)

OB. DCCXXIII, 1998

olej, płótno, 130x150 cm

sygn. na odwrocie: s.gierowski/ Ob.DCCXXIII/ 98

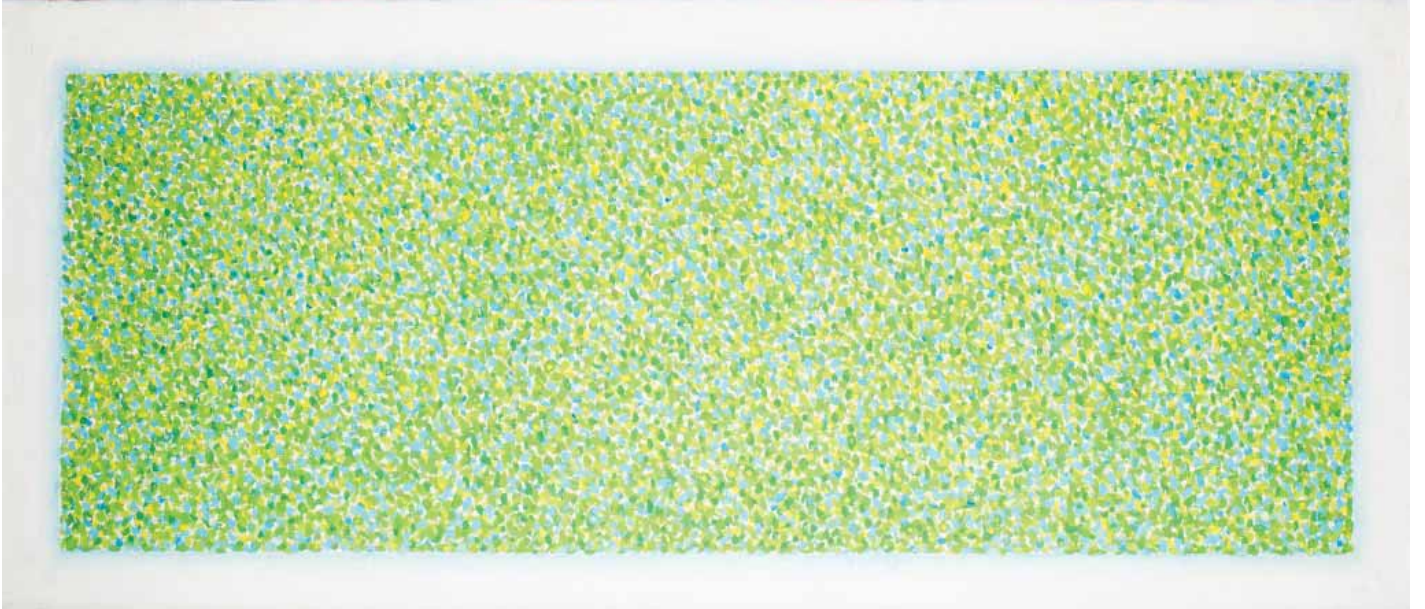
**Cena wywoławcza: 90 000 zł**

**Estymacja: 100 000 – 120 000 zł**

Studiował na krakowskiej ASP w pracowni Zbigniewa Pronaszki i Karola Frycza. Od 1949 roku mieszka w Warszawie a od 1976 jest profesorem tutejszej ASP. Początkowo uprawiał malarstwo figuratywne. Z biegiem czasu jego twórczość zdążyła jednak ku abstrakcji. Momentem wierzącym tę drogę stała się wystawa w Galerii „Krzywe Koło” w 1957 roku, w czasie której artysta wystawił obrazy utrwalające dojście do malarstwa niefiguratywnego. Jego obrazy to abstrakcja typu informel. Inspirację czerpał Gierowski ze sztuki post konstruktywistycznej. Szczególna wrażliwość na jakości barwne pozwala włączyć jego twórczość w nurt malarstwa kolorystycznego. Od lat 70. artysta większą uwagę poświęcał wzajemnemu oddziaływaniu pól barwnych, kontrastując je i dopełniając czystą barwą.

Prezentowana praca stanowi istotę malarstwa Gierowskiego polegającą na objawieniu się formy przez silnie skonstrastowane barwy. Obraz wywołuje emocje które wynikają z niewątpliwie unikalnego języka abstrakcji. Eksperymenty w zakresie koloru i emocji obrazu i związane z tym osiągnięcia twórcze czynią z Gierowskiego artystę niezwykle ważnego i cenionego w historii nowoczesnego malarstwa polskiego.







66

66

## **RYSZARD GRZYB**

(ur. 1956)

**OKO, 1990**

olej, płótno, 135x160 cm

opisany na odwrocie: Ryszard Grzyb 1990r. 7/ „Oko”

135x160

**Cena wywoławcza: 35 000 zł**

**Estymacja: 40 000 – 50 000 zł**



67

67

## EDWARD DWURNIK

(ur. 1943)

PLAC ZAMKOWY, 1998

olej, płótno; 114,5 x 146 cm

sygn. p.d.: E. DWURNIK 1998

opisany na odwrocie: cykl: XI-W-WA/ NR: 226-2471  
1998/ E. DWURNIK/ „Plac Zamkowy”

Cena wywoławcza: 40 000 zł

Estymacja: 50 000 – 60 000 zł

68

## MAGDALENA ABAKANOWICZ

(ur. 1930)

KATHARSIS, 1985

teka 7 grafik

sucha igła, papier; 75x56 cm

każda sygn. ołówkiem p.d.: M.Abakanowicz 1985

**Cena wywoławcza: 39 000 zł**

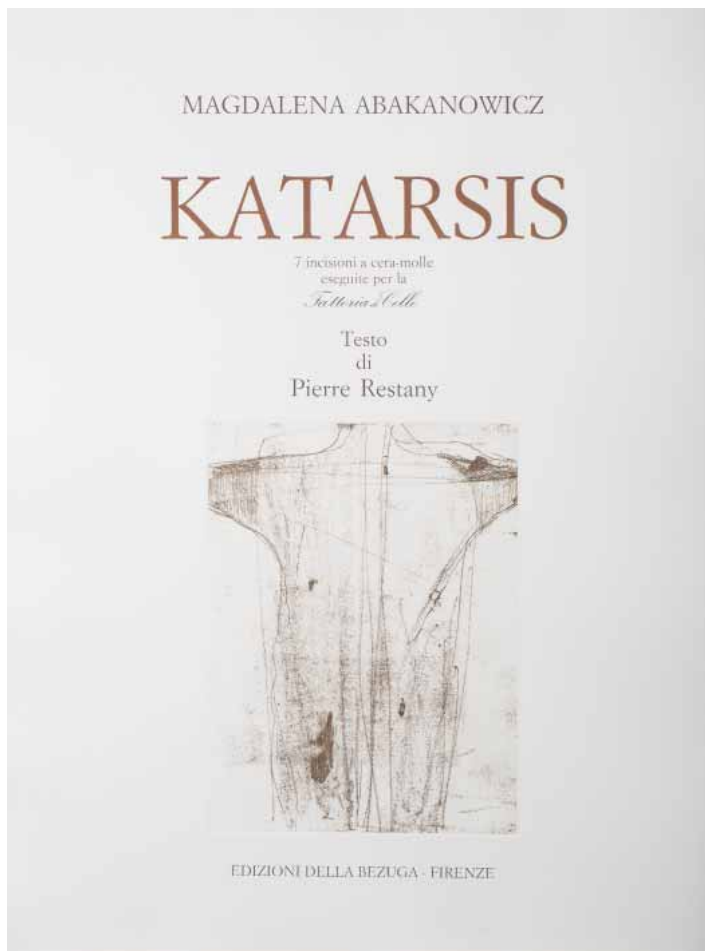
**Estymacja: 45 000 – 55 000 zł**

Absolwentka warszawskiej Akademii Sztuk Pięknych (1954) Magdalena Abakanowicz to jedna z najbardziej rozpoznawalnych na świecie polskich artystek. U początków swojej twórczej drogi zajmowała się głównie malarstwem wykonując monumentalne kompozycje na kartonie i płótnach. Zasłynęła wielkoformatowymi rzeźbami-instalacjami powstającymi z prostych materiałów zgodnie z panującym w latach 60-tych i wywodzącym się z Włoch nurtem *arte povera*. Rzeźby zwane potocznie *Abakanami* ustawiane były często w wolnej przestrzeni i stały się dla Abakanowicz przepustką do międzynarodowej kariery: w 1962 roku na Międzynarodowym Biennale Tkaniny w Lozannie zachwyciły publiczność oraz krytykę, zaś trzy lata później, na Biennale w Sao Paulo, artystkę nagrodzono za nie złotym medalem.

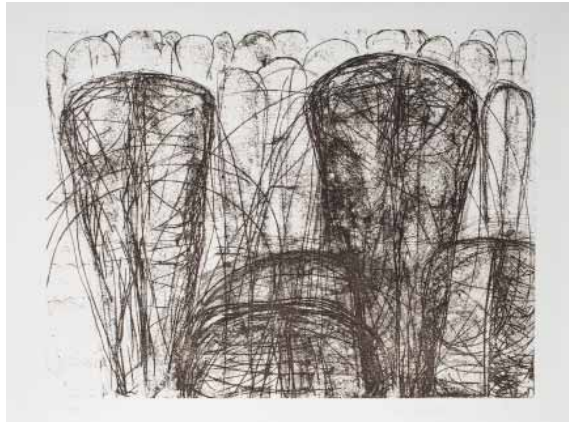
*Rysunek był w twórczości artystki bardzo ważnym medium. Jak pisze sama Abakanowicz: „(...) Rysunek mógł mieć siłę. Kobiety na wsi kreśliły na drzwiach mieszkań znaki i litery święconą kredą i węglem. To zatrzymywało zło. Chciałam też znać zaklęcia, ale były niedostępne. (...) Teraz kiedy rysuję, tłoczy się rzeczywistość, wychodzą na papier części tych obszarów, których zaklęcia nie chronią”*

(z: Magdalena Abakanowicz, CSW, Zamek Ujazdowski, Warszawa 1995, str. 81)

W serii figur *Katharsis* pokazanej w plenerowej realizacji we Florencji w 1986 roku Abakanowicz sięgnęła po formy uproszczone przedstawiającego człowieka pozbytego tożsamości. Prezentowana teka siedmiu grafik sygnowanych przez artystkę dotyczy właśnie tego wielkiego projektu, który powstał aby ilustrować, jak sama artystka to ujęła, „straszliwą ludzką niemoc wobec własnej struktury biologicznej”. Po latach w wymiarze międzynarodowym twórczość Abakanowicz wciąż święci tryumfy. Jedną z najbardziej prestiżowych światowych galerii publicznych, londyńska Tate Modern, poświęca artystce całą salę w ramach kolekcji stałej.



68





69

69

## **EDWARD DWURNIK**

(ur. 1943)

OBRAZ NR 274 - 3903, 2008-2009

technika mieszana, 80x140 cm

opisany na odwrocie: 2008-2009, 20.04-10.05/

E.DWURNIK/OBRAZ NR.274-3903

Cena wywoławcza: 18 000 zł

Estymacja: 20 000 – 25 000 zł

70

## **JERZY NOWOSIELSKI**

(1923-2011)

PŁYWACZKA, 1998

serigrafia barwna, papier, 66x57 cm

sygn. l.d.: ed. 55/60

sygn. p.d.: Jerzy Nowosielski 1998 r.

Cena wywoławcza: 10 000 zł

Estymacja: 12 000 – 15 000 zł





71

71

## TOMASZ SĘTOWSKI

(ur. 1961)

SALVADOR

olej, płótno; 100 x 98 cm

sygn. p.d.: Sętowski

Cena wywoławcza: 12 000 zł

Estymacja: 15 000 – 18 000 zł



72



72

## IGOR MITORAJ

(1944-2014)

### TORS MINIATURA

brąz, podstawa granit; 14 cm (z podstawą)

sygn. na przodzie: Mitoraj

Cena wywoławcza: 2900 zł

Estymacja: 4000 – 6000 zł



73

73

## JACEK PAŁUCHA

(ur. 1966)

### I LOVE YOU

olej, płótno, 46x55 cm

sygn. p.d.: Jacek Pałucha 2014

na odwrocie certyfikat autorski z opisem

Cena wywoławcza: 3500 zł

Estymacja: 400 – 600 zł



74

**TADEUSZ DOMINIK**

(1928-2014)

PEJZAŻ, 2010

olej, płótno; 90x90 cm

sygn. na odwrocie: DOMINIK 2010/ OL.PŁ. 90X90/  
PEJZAŻ

Cena wywoławcza: 24 000 zł

Estymacja: 25 000 – 30 000 zł



75

75

## STEFAN ŻECHOWSKI

(1912-1984)

EROS I PSYCHE, 1975

pastel, płótno, 66 x 52 cm

sygn. l.d.: S.Ż.75

opisany na odwrocie: 1975 ŻECHOWSKI \“Eros i Psyche\” 1975 r.

Cena wywoławcza: 9000 zł

Estymacja: 10 000 – 12 000 zł



76

76

**MARIA ANTO  
(ANTOSZKIEWICZ)**

(1936-2007)

AUTOPORTRET W BERECIE, 1989

olej, płótno, 60x81 cm  
sygn. na odwrocie

**Cena wywoławcza: 11 000 zł**  
**Estymacja: 12 000 – 15 000 zł**

# REGULAMIN AUKCJI

## 1. Oferta aukcyjna

Przedmiotem aukcji są dzieła sztuki lub inne obiekty kolekcjonerskie oddane do sprzedaży komisowej przez komitentów lub stanowiące własność Domu Aukcyjnego. Zgodnie z oświadczeniami komitentów powierzone obiekty stanowią ich własność, bądź też komitenci mają prawo do ich rozporządzenia, a ponadto nie są one objęte jakimkolwiek postępowaniem sądowym i skarbowym, są wolne od zajęcia i zastawu oraz innych ograniczonych praw rzeczowych, a także jakichkolwiek roszczeń osób trzecich. Dom Aukcyjny zapewni fachową wycenę, rzetelny opis katalogowy powierzonego do sprzedaży obiektu, a także pokrywa koszty jego ubezpieczenia. Aukcja jest prowadzona zgodnie z polskimi przepisami prawnymi przez osobę upoważnioną po stronie Domu Aukcyjnego zwaną dalej Aukcjonerem. Aukcjoner ma prawo do dowolnego rozdzielania lub łączenia obiektów oraz do ich wycofania z licytacji bez podania przyczyn. Opisy zawarte w katalogu aukcji mogą być uzupełnione lub zmienione przez Aukcjonera lub osobę przez niego wskazaną przed rozpoczęciem licytacji. Dom Aukcyjny zapewnia, że opisy katalogowe obiektów wystawionych na aukcji wykonane zostały w najlepszej wierze z wykorzystaniem doświadczenia i wiedzy fachowej pracowników Domu Aukcyjnego oraz współpracujących z Domem Aukcyjnym ekspertów.

## 2. Osobisty udział w aukcji

Do uczestnictwa w licytacji upoważniają tabliczki z numerami aukcyjnymi, które można otrzymać przy stanowisku rejestracyjnym po wypełnieniu formularza udziału w aukcji. Pracownik Domu Aukcyjnego dokonujący rejestracji ma prawo poprosić o dokument potwierdzający tożsamość osoby rejestrowanej (dowód osobisty, paszport, prawo jazdy). Bezpośrednio po zakończeniu aukcji należy zwrócić tabliczkę z numerem aukcyjnym, a w przypadku zakupu odebrać potwierdzenie zawartych transakcji.

## 3. Licytacje w imieniu klienta

Dom Aukcyjny może reprezentować klienta na podstawie „zlecenia licytacji”. Formularz zgłoszenia dostępny jest w katalogu ( na ostatnich stronach), w siedzibie Domu Aukcyjnego oraz na stronie internetowej [www.polswissart.pl](http://www.polswissart.pl). W przypadku zlecenia licytacji z limitem Dom Aukcyjny dokłada starań, by klient zakupił obiekt w możliwie najniższej cenie. Formularz należy przesłać faksem, pocztą, e-mailem lub zostawić osobiście w siedzibie Domu Aukcyjnego najpóźniej na godzinę przed rozpoczęciem licytacji. Wraz z formularzem klient powinien przesłać fotokopię dokumentu tożsamości w celach koniecznych do realizacji zlecenia licytacji. Dane osobowe klienta są informacjami poufnymi i pozostają do wyłącznej wiadomości Domu Aukcyjnego. O ile klient nie zażyczy sobie inaczej, rachunek za zawarte transakcje zostanie przesłany na adres podany przez klienta na formularzu.

## 4. Licytacje telefoniczne

Klienci, którzy chcą licytować przez telefon, powinni przesłać zlecenia najpóźniej na jeden dzień przed dniem aukcji. Pracownicy Domu Aukcyjnego łączą się z klientem przed rozpoczęciem licytacji wybranych obiektów. Dom Aukcyjny nie ponosi odpowiedzialności za błąd możliwości wzięcia udziału

w licytacji telefonicznej w przypadku problemów z uzyskaniem połączenia z podanym przez klienta numerem telefonu. Dom Aukcyjny zastrzega, że może rejestrować i archiwizować rozmowy telefoniczne z klientem, o których mowa powyżej.

## 5. Przebieg aukcji

O wysokości postąpienia decyduje Aukcjoner. Zakończenie licytacji obiektu następuje w momencie uderzenia młotkiem przez Aukcjonera i jest równoznaczne z zawarciem umowy sprzedaży między Domem Aukcyjnym a licytantem, który zaoferował najwyższą kwotę. W razie zaistnienia sporu w trakcie licytacji, Aukcjoner rozstrzyga spór lub ponownie przeprowadza licytację obiektu.

## 6. Cena wywoławcza

Cena wywoławcza zamieszczona w katalogu jest kwotą od której rozpoczyna się licytacja. Obiekty licytowane są w górę, tzn. licytacja może zakończyć się na kwocie wyższej niż cena wywoławcza lub równą tej kwocie. Informację o cenie obiektów oznaczonych gwiazdką można uzyskać w domu aukcyjnym

## 7. Estymacja

Podana w katalogu estymacja jest szacunkową wartością określoną przez Dom Aukcyjny na podstawie cen sprzedaży podobnych obiektów, porównywalnych pod względem stanu, rzadkości, jakości i pochodzenia. Kupujący nie powinni traktować estymacji jako zapewnienia ani prognozy co do faktycznej ceny sprzedaży. Estymacja nie zawiera opłaty organizacyjnej. Zakończenie licytacji w przedziale estymacji lub powyżej górnej estymacji jest transakcją ostateczną. Zakończenie licytacji poniżej dolnej estymacji może być transakcją warunkową.

## 8. Cena gwarancyjna

Dla każdego obiektu Dom Aukcyjny ustala cenę gwarancyjną. Jej wysokość jest informacją poufną. Kwota ta mieści się między ceną wywoławczą a dolną estymacją. Jeżeli w drodze licytacji cena gwarancyjna nie zostanie osiągnięta, zakończenie licytacji skutkuje zawarciem transakcji warunkowej, co zostaje ogłoszone przez aukcjonera.

## 9. Transakcje warunkowe

Dom Aukcyjny dopuszcza zawarcie transakcji warunkowej. Transakcja taka dochodzi do skutku pod warunkiem akceptacji wylicytowanej ceny przez właściciela obiektu. Zawarcie transakcji warunkowej jest traktowane jako prawnie wiążąca oferta nabycia obiektu po cenie wylicytowanej. Dom aukcyjny zobowiązuje się negocjować z właścicielem obiektu możliwość obniżenia ceny do kwoty wylicytowanej. Jeśli negocjacje nie przyniosą pozytywnych skutków w ciągu 7 dni roboczych od daty aukcji obiekt uznaje się za niesprzedany. Dom aukcyjny zastrzega sobie prawo do przyjmowania po sukji ofert równych cenie gwarancyjnej na obiekty wylicytowane warunkowo. W przypadku otrzymania takiej oferty od innego oferenta Dom aukcyjny informuje o tym fakcie klienta który wylicytował warunkowo. Klient ma w takim wypadku prawo do podniesienia swojej oferty do ceny gwarantowanej i przysługuje mu pierwszeństwo w zakupie obiektu. Jeśli nie podniesie swojej oferty do ceny gwarancyjnej transakcja warunkowa zostaje unieważniona a obiekt może zostać sprzedany drugiemu oferentowi po cenie gwarancyjnej.

## 10. Opłata aukcyjna i podatek VAT

Do kwoty wylicytowanej Dom Aukcyjny dolicza opłatę aukcyjną w wys.15%. Kwota wylicytowana wraz z opłatą aukcyjną zawiera podatek od towarów i usług VAT. Opłata obowiązuje również w sprzedaży poaukcyjnej, w przypadku, gdy obiekt nie został sprzedany na aukcji. Dom Aukcyjny wystawia faktury VAT marża

## 11. Płatności

Kupujący jest zobowiązany do zapłaty należności za wylicytowane obiekty w terminie 7 dni od dnia aukcji. Dom Aukcyjny będzie uprawniony do naliczenia odsetek ustawowych za okres opóźnienia w zapłacie. Dom Aukcyjny przyjmuje następujące formy płatności:

gotówka, karta płatnicza oraz przelew na rachunek bankowy:

**ING Bank Śląski**

**57 1050 1038 1000 0023 0543 9743**

**SWIFT: INGBPLPW**

**Dom Aukcyjny Polswiss Art**

**ul. Wiejska 20**

**00-490 Warszawa**

## 12. Odstąpienie od umowy

W razie opóźnienia nabywcy w zapłacie, Dom Aukcyjny po bezskutecznym upływie dodatkowo wyznaczonego terminu na zapłatę, może odstąpić od umowy z nabywcą.

## 13. Przejście własności obiektu.

Własność wylicytowanego obiektu przechodzi na nabywcę z chwilą zapłaty pełnej ceny powiększonej o opłatę aukcyjną.

## 14. Odbiór obiektów

Odbiór wylicytowanych obiektów jest możliwy po dokonaniu pełnej zapłaty i powinien nastąpić w terminie do 7 dni od daty aukcji. W innych przypadkach przechowywanie i dostarczanie obiektów odbywa się na koszt i ryzyko nabywcy.

## 15. Reklamacje

Wszelkie możliwe reklamacje będą rozpatrywane zgodnie z przepisami prawa polskiego. Reklamację z tytułu niezgodności towaru z umową można zgłosić w ciągu 1 roku od wydania obiektu. Wobec osób nie będących konsumentami Dom Aukcyjny nie ponosi odpowiedzialności za ukryte wady fizyczne oraz wady prawne zakupionych obiektów.

## 16. Obowiązujące przepisy prawa:

Dom Aukcyjny przypomina, że zgodnie z przepisami:

- ustawy z dnia 23 lipca 2003r o ochronie zabytków i opiece nad zabytkami (Dz.U.Nr 162 poz. 1568) – wywóz określonych obiektów poza granice kraju wymaga zgody odpowiednich władz,
- ustawy z dnia 21 listopada 1996r, o muzeach (Dz.U. z 1997r Nr5, poz.24, z późn. zm.) – muzea rejestrowane mają prawo pierwokupu zabytków bezpośrednio na aukcji za kwotę wylicytowaną powiększoną o opłatę aukcyjną
- ustawy z dnia 16 listopada 2000 r o przeciwdziałaniu wprowadzaniu do obrotu finansowego wartości majątkowych pochodzących z nielegalnych lub nieujawnionych źródeł oraz o przeciwdziałaniu finansowaniu terroryzmu (Dz.U z 2000r Nr 116, poz. 1216 z późn. zm.) – Dom Aukcyjny jest zobowiązany do zbierania danych osobowych nabywców dokonujących transakcji w kwocie powyżej 15 tysięcy euro.

Bert Stern – Portrety Marilyn Monroe z okład Last Sitting



# Aukcja Fotografii

20 grudnia 2014 r.



[www.polswissart.pl](http://www.polswissart.pl)

# INDEX

Abakanowicz Magdalena .....	68	Kozakiewicz Antoni .....	15
Albiński Dominik .....	60	Makowski Tadeusz .....	35
Anto Maria .....	76	Malczewski Jacek.....	17, 34
Autor nieznany .....	33	Menkes Zygmunt .....	42
Bakałowicz Władysław .....	21	Mitoraj Igor .....	61, 72
Blond Maurice.....	24	Muter Mela.....	39
Borowski Waław .....	25	Nacht Samborski Artur .....	63
Boznańska Olga .....	20	Nowacki Andrzej.....	50
Cybis Jan .....	32	Nowosielski Jerzy .....	62, 70
Czachórski Władysław.....	22	Opałka Roman .....	59
Dominik Tadeusz .....	64, 74	Pałucha Jacek.....	73
Dwurnik Edward .....	67, 69	Panasiuk Teresa .....	51
Fałat Julian .....	8	Pautsch Fryderyk .....	30
Fangor Wojciech .....	48, 56	Roszkowski Aleksander .....	53
Gędłek Ludwik.....	27	Rozwadowski Zygmunt .....	26
Gierowski Stefan .....	45, 65	Setkiewicz Adam .....	5
Gottlieb Leopold.....	41, 43	Sętowski Tomasz.....	71
Grochocki Jerzy.....	49	Sokołowski Zygmunt .....	16
Gronowski Tadeusz.....	52	Sosnowski Kajetan .....	57
Grzyb Ryszard .....	66	Stanisławski Jan .....	31
Halicka Alicja .....	40	Stankiewicz Zofia.....	19
Harasimowicz Marcei.....	14	Ślewiński Władysław.....	44
Jaxa-Małachowski Soter.....	11	Tarasin Jan.....	47, 55
Kaarpiński Alfons.....	10, 12	Terlikowski Włodzimierz .....	37
Kanelba Rajmund .....	3, 4	Trzszczkowski .....	Antoni 6
Kern Hermann .....	29	Van Lelienberg Cornelis .....	28
Kierzkowski Bronisław .....	46	Winiarski Ryszard.....	54
Kisling Mojżesz.....	38	Wodzinowski Wincenty .....	18
Klimek Ludwik .....	2	Wygrzywalski Feliks Michał.....	9
Kossak Jerzy.....	23	Ziemski Jan .....	58
Kossak Jerzy.....	7	Zucker Jakub .....	1, 36
Kostrzewski Franciszek.....	13	Żechowski Stefan .....	75

---

## DOM AUKCYJNY POLSWISS ART Iwony Büchner

00-490 Warszawa, ul. Wiejska 20

(vis a vis Hotelu Sheraton)

tel./fax: 22 628 13 67, tel.: 22 629 46 87

galeria@polswissart.pl, www.polswissart.pl

**Opracowanie katalogu:** Maria Jaxa-Chamiec, Marzena Karpińska

**Zdjęcia:** Marek Beczek, tel.: +48 602 206 227

**Opracowanie graficzne i skład:** Paweł Wolski, tel.: +48 691 201 682, e-mail: pawel@firstgroup.net.pl

---





Dom Aukcyjny  
Polswiss Art Sp. z o.o.  
00-490 Warszawa  
ul. Wiejska 20  
Tel./Fax: 22 628 13 67

## ZLECENIE LICYTACJI

**Aukcja Dzieł Sztuki**  
**16 grudnia 2014, godz. 19.00**

Możliwe jest złożenie pisemnej oferty na obraz zgłoszony do licytacji bądź udział telefoniczny. Należy wypełnić kwestionariusz zgłoszeniowy i przesłać faxem do dnia poprzedzającego aukcję, na numer (22) 628 13 67, Dom Aukcyjny zastrzega sobie możliwość odrzucenia oferty w przypadku niezgodności podanych danych ze stanem faktycznym.

.....  
Imię i Nazwisko

.....  
Dokładny adres

.....  
Telefony, fax

.....  
Dokument tożsamości

Dom Aukcyjny Polswiss Art gwarantuje poufność danych osobowych

Nr pozycji w katalogu	Opis pozycji (autor tytuł, wymiary)	Maksymalna cena oferenta

Do udziału w licytacji upoważnia wpłacone wadium w wysokości 10% planowanych zakupów. Kwotę prosimy przelać na numer konta:

**ING Bank Śląski**  
**57 1050 1038 1000 0023 0543 9743**

W przypadku nie podjęcia zakupu na aukcji wadium zostanie odesłane uczestnikowi aukcji.

Prosimy o podpisanie zlecenia.

Imię, Nazwisko .....

Data, Podpis.....